



Fővárosi Katasztrófavédelmi Igazgatóság
Igazgató-helyettesi Szervezet
Katasztrófavédelmi Hatósági Osztály



H-1081 Budapest, Dologház u. 1. ☒: 1443 Budapest, Pf.:154.

Tel:(36-1)459-2476,459-2477,fax:(36-1)459-2459,(36-1) 459-24-60 e-mail: fki.katosag@katved.gov.hu

Szám: 35100-2550-1/2016. ált.

Tárgy: Dunavarsány, települési vízmű ivóvízbázis védőidom és védőterület kijelölése

Szám: FKI-KHO: 272-1/2016.

Vízikönyvi szám: 7.1/A/245, 7.1/A/438,

Ügyintéző: **dr. Somorjai Zoltán**
Czinkota Zsuzsanna

Telefon: 1/459-2476

E-mail: zoltan.somorjai@katved.gov.hu

HATÁROZAT

A DPMV Dél-Pest Megyei Víziközmű Szolgáltató Zrt. (2360 Gyál, Körösi út 190.) üzemeltetésében álló Dunavarsány települési vízbázis **belső védőövezetét, valamint belső, külső és hidrogeológiai védőidomának „A”, „B” zónáját** e határozat rendelkező része szerint, az ott meghatározott rendelkezésekre, jogokra és kötelezettségekre figyelemmel

kijelölöm.

I. A KIJELÖLÉSEL KAPCSOLATOS RENDELKEZÉSEK:

Vízbázis megnevezése:

Dunavarsány települési vízbázis

Vízilétesítmények üzemeltetője, engedélyese:

DPMV Dél-Pest Megyei Víziközmű Szolgáltató Zrt. (2360 Gyál, Körösi út 190., továbbiakban: Üzemeltető)

Vízjogi üzemeltetési engedély:

Alapengedély: **KTVF: 7935-2/2013.**

módosítva: KTVF: 7935-9/2013., KDVVH: 1062-7/2014.

Vízikönyvi szám: **7.1/A/245, 7.1/A/438**

A vízbázisról ellátott települések:

Dunavarsány Város

Vízművel érintett ingatlanok tulajdonosa:

Dunavarsány Város Önkormányzata

1. A VÉDELEM ALÁ HELYEZETT VÍZBÁZIS VÍZILÉTESÍTMÉNYEINEK, VÍZKÉSZLETÉNEK ÉS KIJELÖLÉSÉNEK ALAPADATAI

1.1. A védelem alá helyezett vízkivételi művek műszaki adatai:

1. sz. vízmű kút:

Kataszteri szám: K-16
Telepítés helye: Dunavarsány, Vörösmarty út (3623/2 hrsz.)
EOV koordináták: X = 215 838,44
Y = 650 436,51
Terep szint: Z = 99,08 mBf.
Talpmélység: 165,0 m
Szűrőzés: 130,0 – 135,0 m között Ø 165/155 mm perforált acélcső
151,5 – 162,0 m között Ø 165/155 mm perforált acélcső

2. sz. vízmű kút:

Kataszteri szám: K-17
Telepítés helye: Dunavarsány, Vörösmarty út (3623/2 hrsz.)
EOV koordináták: X = 215 859,04
Y = 650 458,87
Terepszint: Z = 98,83 mBf.
Talpmélység: 289,5 m (fúrás közben elért mélység: 300 m)
Szűrőzés: 238,0 – 249,7 m között Ø 165/155 mm cső perforálásával
263,6 – 275,4 m között Ø 165/155 mm cső perforálásával

3. sz. vízmű kút:

Kataszteri szám: K-18
Telepítés helye: Dunavarsány, Vörösmarty út (3650/5 hrsz.)
EOV koordináták: X = 215 589,33
Y = 650 606,60
Terepszint: Z = 98,96 mBf.
Talpmélység: 316,0 m (fúrás közben elért mélység: 320 m)
Szűrőzés: 273,2 – 277,2 m között Ø 133/114 mm cső perforálásával
280,8 – 284,2 m között Ø 133/114 mm cső perforálásával
295,5 – 306,5 m között Ø 133/114 mm cső perforálásával

4. sz. vízmű kút:

Kataszteri szám: K-25
Telepítés helye: Dunavarsány, Vörösmarty út (3650/5 hrsz.)
EOV koordináták: X = 215 584,58
Y = 650 606,05
Terepszint: Z = 98,80 mBf.
Talpmélység: 195 m (fúrás közben elért mélység: 200 m)
Szűrőzés: 168,40 – 180,27 m között D140/127 acél cső Johnson típusú szűrővel 0,5 mm résmérettel
182,30 – 188,30 m között D140/127 acél cső Johnson típusú szűrővel 0,5 mm résmérettel

1.2. Védelem alá helyezett vízkészlet:

A védőidom meghatározásánál figyelembe vett vízmennyiség:

Napi maximális víztermelés:	1 980 m ³ /nap
Havi maximális víztermelés:	59 040 m ³ /hó
Átlagos évi víztermelés:	389 090 m ³ /év
Engedélyezett kitermelhető vízmennyiség: (vízjogi üzemeltetési engedély szerint)	1205 m ³ /nap 440 000 m ³ /év

Vízáadó:	felső pannon homok
Vízkészlet jellege:	rétegvíz
Vízminőségi kategória:	II.

1.3. A vízbázison létesített felszín alatti víz megfigyelő rendszer:

A vízbázishoz észlelő rendszer nem került kiépítésre.

1.4. A védelem alá helyezett vízbázis védőidom lehatárolását megalapozó modellszámítás:

A modellterület sarokponti EOY koordinátái:

ÉK-i:	X = 221 000,0;	Y = 656 000,0;
ÉNy-i:	X = 221 000,0;	Y = 649 948,7;
DNy-i:	X = 211 000,0;	Y = 646 000,0;
DK-i:	X = 211 000,0;	Y = 656 000,0;

A modell vertikális határai:

Felső felület:	felszíni topográfia
Alsó sík:	-240,0 mBf.

Rácskiosztás:

alapháló:	100 x 100 m
sűrítés a kutak környezetében:	10 x 10 m

A modellnél használt származtatott numerikus rétegek:

Réteg száma	Réteg teteje		Réteg alja		Réteg vastagsága (m)	Vízszintes szivárgási tényező k_h [m/d]	Függőleges szivárgási tényező k_v [m/d]	Effektív porozitás (n_0)
	m	mBf.	m	mBf.				
1.	0,0*	100,0*	11,0	89,0	11,0	20,000	2,000	0,08
2.	11,0	89,0	56,0	53,0	54,0	0,500	0,005	0,06
3.	65,0	35,0	94,0	6,0	29,0	1,100	0,010	0,07
4.	94,0	6,0	124,5	-24,5	30,5	1,100	0,010	0,07
5.	124,5	-24,5	143,0	-43,0	18,5	1,000	0,010	0,06
6.	143,0	-43,0	169,0	-69,0	26,0	0,038	0,005	0,04

Ügyfélfogadás: Vízügyi és vízvédelmi hatósági ügyekben előzetes időpont-egyeztetést követően az ügyfelek az alábbi időpontokban fordulhatnak kérdéseikkel személyesen a hatósághoz, illetve tekinthetnek be az eljárás során keletkezett iratokba:

Hétfő, szerda: 9:00-12:00, 14:00-16:00; Péntek: 9:00-12:00

7.	169,0	- 69,0	189,5	- 89,5	20,5	0,600	0,300	0,09
8.	189,5	- 89,5	220,0	- 120,0	30,5	0,592	0,005	0,05
9.	220,0	- 120,0	248,0	- 148,0	28,0	2,000	0,300	0,08
10.	248,0	- 148,0	267,0	- 167,0	19,0	1,000	0,005	0,06
11.	267,0	- 167,0	305,0	- 205,0	38,0	2,500	0,500	0,08
12.	305,0	- 205,0	340,0	- 240,0	35,0	2,000	0,010	0,08
13.	340,0	- 240,0	341,0	- 241,0	1,0	0,005	0,005	0,03

*Az 1. réteg teteje minden cellában a domborzati modell leolvasott értéke. A táblázatban az átlagos terepmagasság és az 1. réteg átlagos vastagsága került megadásra. A további rétegek esetében a rétegek teteje és alja a modell teljes területén állandó.

Réteg száma	Talajfizikai féleségek a rétegben	Modell rétegeket alkotó talajok kora
1.	Kavicsos homok és agyagos homok	Holocén, pleisztocén
2.	Jellemzően homok és homokos agyag, kevés agyaggal	Pleisztocén
3.	Jellemzően homok, homokos agyaggal és kevés agyaggal	Pleisztocén
4.	Jellemzően homok, homokos agyaggal és agyagos homokkal	Felső pannóniai
5.	Jellemzően homok, homokos agyaggal és agyagos homokkal	Felső pannóniai
6.	Agyagos homok, homokos agyag	Felső pannóniai
7.	Döntően homok, kevés homokos agyaggal	Felső pannóniai
8.	Agyagos homok és homokos agyag, kevés homokkal	Felső pannóniai
9.	Döntően homok, kevés homokos agyaggal és agyagos homokkal	Felső pannóniai
10.	Jellemzően homok, homokos agyaggal és agyagos homokkal	Felső pannóniai
11.	Döntően homok, homokos agyaggal	Felső pannóniai
12.	Agyag, homokos agyag	Felső pannóniai
13.	Agyag	Felső pannóniai

1.5. Potenciális és tényleges szennyezőforrások a védőterületen:

A kutak belső védőterületén potenciális szennyezőforrások nem találhatók.

2. VÍZBÁZIS VÉDŐTERÜLETÉNEK ÉS VÉDŐIDOMAINAK LEHATÁROLÁSA

A vízbázis védőidomait és védőterületét az alábbiak szerint állapítom meg:

A vízbázis térképét a határozat melléklete tartalmazza.

2.1. Belső védőidom és védőövezet:

2.1.1. Belső védőidom:

A vizsgálatokkal megállapításra került, hogy a 20 napos elérési időhöz tartozó védőidomok nem metszenek ki a felszínre.

2.1.1.1. Vízmű 1. sz. kút belső védőidomának sarokponti EOY koordinátái:

pont	EOV X	EOV Y
VM1_B_1	215876,9	650434,9
VM1_B_2	215874,2	650445,5
VM1_B_3	215870,9	650453,3
VM1_B_4	215864,4	650460,3
VM1_B_5	215853,1	650470,6
VM1_B_6	215844,0	650475,1
VM1_B_7	215835,5	650476,6
VM1_B_8	215825,2	650476,3
VM1_B_9	215818,3	650471,8
VM1_B_10	215808,0	650464,5
VM1_B_11	215798,9	650453,0
VM1_B_12	215794,7	650444,0
VM1_B_13	215793,5	650435,2
VM1_B_14	215796,5	650423,7
VM1_B_15	215800,8	650415,6
VM1_B_16	215807,7	650407,1
VM1_B_17	215816,5	650399,5
VM1_B_18	215824,6	650396,5
VM1_B_19	215835,8	650393,2
VM1_B_20	215846,4	650396,2
VM1_B_21	215853,7	650398,9
VM1_B_22	215863,3	650407,7
VM1_B_23	215870,9	650416,8
VM1_B_24	215875,7	650427,0

A belső védőidom vertikális kiterjedése:

Felső felület: - 29,92 mBf.

Alsó felület: - 63,50 mBf.

2.1.1.2. Vízmű 2. sz. kút belső védőidomának sarokponti EOY koordinátái:

pont	EOV X	EOV Y
VM2_B_1	215889,4	650453,8
VM2_B_2	215888,1	650461,2
VM2_B_3	215885,4	650467,6
VM2_B_4	215877,8	650476,9

Ügyfélfogadás: Vízügyi és vízvédelmi hatósági ügyekben előzetes időpont-egyeztetést követően az ügyfelek az alábbi időpontokban fordulhatnak kérdéseikkel személyesen a hatósághoz, illetve tekinthetnek be az eljárás során keletkezett iratokba:

Hétfő, szerda: 9:00-12:00, 14:00-16:00; Péntek: 9:00-12:00

pont	EOV X	EOV Y
VM2_B_5	215872,0	650481,9
VM2_B_6	215864,3	650485,6
VM2_B_7	215858,4	650487,3
VM2_B_8	215849,5	650485,9
VM2_B_9	215843,3	650482,8
VM2_B_10	215835,9	650477,5
VM2_B_11	215828,3	650468,9
VM2_B_12	215824,8	650462,0
VM2_B_13	215823,4	650453,3
VM2_B_14	215825,1	650446,4
VM2_B_15	215828,8	650439,2
VM2_B_16	215835,4	650431,6
VM2_B_17	215843,4	650425,5
VM2_B_18	215850,8	650423,1
VM2_B_19	215858,1	650422,0
VM2_B_20	215865,8	650424,1
VM2_B_21	215870,9	650426,9
VM2_B_22	215879,3	650432,6
VM2_B_23	215885,2	650440,3
VM2_B_24	215888,6	650447,2

A belső védőidom vertikális kiterjedése:

Felső felület: - 138,67 mBf.

Alsó felület: - 177,67 mBf.

2.1.1.3. Vízmű 3. sz. kút belső védőidomának sarokponti EOY koordinátái:

pont	EOV X	EOV Y
VM3_B_1	215640,1	650602,5
VM3_B_2	215638,7	650616,5
VM3_B_3	215632,9	650627,6
VM3_B_4	215622,5	650642,0
VM3_B_5	215608,9	650652,0
VM3_B_6	215593,4	650658,5
VM3_B_7	215584,8	650660,7
VM3_B_8	215571,5	650658,9
VM3_B_9	215559,3	650651,3
VM3_B_10	215546,8	650643,1
VM3_B_11	215536,7	650627,3
VM3_B_12	215531,7	650616,1
VM3_B_13	215530,6	650602,1
VM3_B_14	215533,8	650586,0
VM3_B_15	215541,4	650575,9
VM3_B_16	215552,1	650565,9
VM3_B_17	215562,9	650555,4

pont	EOV X	EOV Y
VM3_B_18	215574,7	650550,8
VM3_B_19	215584,1	650549,3
VM3_B_20	215596,7	650552,2
VM3_B_21	215609,6	650557,6
VM3_B_22	215621,5	650565,5
VM3_B_23	215631,9	650577,7
VM3_B_24	215636,1	650588,9

A belső védőidom vertikális kiterjedése:

Felső felület: - 168,04 mBf.
 Alsó felület: - 207,54 mBf.

2.1.1.4. Vízmű 4. sz. kút belső védőidomának sarokponti EOY koordinátái:

pont	EOV X	EOV Y
VM3_B_1	215640,1	650602,5
VM3_B_2	215638,7	650616,5
VM3_B_3	215632,9	650627,6
VM3_B_4	215622,5	650642,0
VM3_B_5	215608,9	650652,0
VM3_B_6	215593,4	650658,5
VM3_B_7	215584,8	650660,7
VM3_B_8	215571,5	650658,9
VM3_B_9	215559,3	650651,3
VM3_B_10	215546,8	650643,1
VM3_B_11	215536,7	650627,3
VM3_B_12	215531,7	650616,1
VM3_B_13	215530,6	650602,1
VM3_B_14	215533,8	650586,0
VM3_B_15	215541,4	650575,9
VM3_B_16	215552,1	650565,9
VM3_B_17	215562,9	650555,4
VM3_B_18	215574,7	650550,8
VM3_B_19	215584,1	650549,3
VM3_B_20	215596,7	650552,2
VM3_B_21	215609,6	650557,6
VM3_B_22	215621,5	650565,5
VM3_B_23	215631,9	650577,7
VM3_B_24	215636,1	650588,9

A belső védőidom vertikális kiterjedése:

Felső felület: -69,60 mBf.
 Alsó felület: -90,20 mBf.

Ügyfélfogadás: Vízügyi és vízvédelmi hatósági ügyekben előzetes időpont-egyeztetést követően az ügyfelek az alábbi időpontokban fordulhatnak kérdéseikkel személyesen a hatósághoz, illetve tekinthetnek be az eljárás során keletkezett iratokba:

Hétfő, szerda: 9:00-12:00, 14:00-16:00; Péntek: 9:00-12:00

2.1.2. Belső védőövezet:

A vizsgálatokkal megállapításra került, hogy a 20 napos elérési időhöz tartozó védőidomnak nincs felszíni metszete, ezért a kutak körül a felszínen csak a minimális 10 m sugarú körnek megfelelő belső védőövezet kijelölése szükséges.

2.1.2.1. Üzemeltető kérelme alapján a Vízmű 1. sz. és Vízmű 2. sz. kút belső védőövezetét a Dunavarsány 3623/2 hrsz.-ú ingatlanra jelölöm ki.

Az ingatlan területe 10 152 m².

Vízmű 1. sz. kút és Vízmű 2. sz. kút belső védőövezetének sarokponti EOY koordinátái:

pont	EOV X	EOV Y
1.	215877,11	650386,49
2.	215920,65	650438,61
3.	215812,34	650537,70
4.	215767,08	650487,51

2.1.2.2. Üzemeltető kérelme alapján a Vízmű 3. sz. és Vízmű 4. sz. kút belső védőövezetét a Dunavarsány 3650/5 hrsz.-ú ingatlanra jelölöm ki.

Az ingatlan területe 480 m².

Vízmű 3. sz. kút és Vízmű 4. sz. kút belső védőövezetének sarokponti EOY koordinátái:

pont	EOV X	EOV Y
1.	215590,99	650591,75
2.	215603,43	650606,98
3.	215585,85	650622,85
4.	215573,62	650607,62

2.1.2.3. A belső védőövezettel érintett ingatlanok adatai:

Település	Területi besorolás	Hrsz.	Ingatlan területe (m ²)	Ebből belső védőövezet (m ²)	Művelési ág	Tulajdonos
Dunavarsány	belterület	3623/2	10 152	10 152	kivett beépítetlen terület	Dunavarsány Város Önkormányzata
Dunavarsány	belterület	3650/5	480	480	kivett beépítetlen terület	Dunavarsány Város Önkormányzata

2.2. Külső védőidom és védőövezet:

2.2.1. Külső védőidom:

A vizsgálatokkal megállapításra került, hogy a 180 napos elérési időhöz tartozó védőidomnak nincs felszíni metszete.

2.2.1.1. Vízmű 1. sz. kút külső védőidomának sarokponti EOY koordinátái:

pont	EOV X	EOV Y
VM1_K_1	215936,4	650435,1
VM1_K_2	215925,3	650482,1
VM1_K_3	215899,7	650511,1
VM1_K_4	215880,0	650525,7
VM1_K_5	215856,1	650535,1
VM1_K_6	215837,3	650539,4
VM1_K_7	215809,1	650537,6
VM1_K_8	215780,9	650517,1
VM1_K_9	215756,9	650495,8
VM1_K_10	215741,5	650470,1
VM1_K_11	215731,3	650443,6
VM1_K_12	215739,0	650406,0
VM1_K_13	215752,6	650377,8
VM1_K_14	215770,6	650356,4
VM1_K_15	215802,2	650340,2
VM1_K_16	215840,7	650330,8
VM1_K_17	215868,1	650336,7
VM1_K_18	215891,1	650349,6
VM1_K_19	215911,7	650364,1
VM1_K_20	215926,2	650388,9

A külső védőidom vertikális kiterjedése:

Felső felület: - 29,92 mBf.

Alsó felület: - 64,50 mBf.

2.2.1.2. Vízmű 2. sz. kút külső védőidomának sarokponti EOY koordinátái

pont	EOV X	EOV Y
VM2_K_1	215944,9	650448,3
VM2_K_2	215940,6	650473,3
VM2_K_3	215939,2	650481,2
VM2_K_4	215923,8	650504,9
VM2_K_5	215910,9	650517,8
VM2_K_6	215892,9	650531,1
VM2_K_7	215879,5	650536,3
VM2_K_8	215858,4	650537,3

Ügyélfogadás: Vízügyi és vízvédelmi hatósági ügyekben előzetes időpont-egyeztetést követően az ügyfelek az alábbi időpontokban fordulhatnak kérdéseikkel személyesen a hatósághoz, illetve tekinthetnek be az eljárás során keletkezett iratokba:

Hétfő, szerda: 9:00-12:00, 14:00-16:00; Péntek: 9:00-12:00

pont	EOV X	EOV Y
VM2_K_9	215840,4	650532,2
VM2_K_10	215820,3	650518,3
VM2_K_11	215806,4	650505,9
VM2_K_12	215794,0	650486,9
VM2_K_13	215784,3	650465,8
VM2_K_14	215781,2	650438,0
VM2_K_15	215787,4	650416,3
VM2_K_16	215797,1	650398,8
VM2_K_17	215814,6	650383,4
VM2_K_18	215838,8	650372,6
VM2_K_19	215851,7	650368,5
VM2_K_20	215872,8	650369,5
VM2_K_21	215888,3	650371,0
VM2_K_22	215903,7	650382,4
VM2_K_23	215920,7	650397,3
VM2_K_24	215934,6	650417,4
VM2_K_25	215941,8	650434,4

A külső védőidom vertikális kiterjedése:

Felső felület: - 138,67 mBf.

Alsó felület: - 178,47 mBf.

2.2.1.3. Vízmű 3. sz. kút külső védőidomának sarokponti EOY koordinátái:

pont	EOV X	EOV Y
VM3_K_1	215717,8	650602,8
VM3_K_2	215710,3	650641,1
VM3_K_3	215702,1	650663,6
VM3_K_4	215672,0	650701,9
VM3_K_5	215639,7	650729,0
VM3_K_6	215605,2	650741,8
VM3_K_7	215578,9	650743,3
VM3_K_8	215545,1	650736,5
VM3_K_9	215518,8	650721,5
VM3_K_10	215487,3	650694,4
VM3_K_11	215461,0	650662,9
VM3_K_12	215452,7	650631,4
VM3_K_13	215452,7	650598,3
VM3_K_14	215460,2	650566,0
VM3_K_15	215470,0	650536,7
VM3_K_16	215502,3	650504,4
VM3_K_17	215526,3	650485,7
VM3_K_18	215554,9	650475,1
VM3_K_19	215579,6	650472,9

pont	EOV X	EOV Y
VM3_K_20	215605,2	650474,4
VM3_K_21	215633,0	650484,2
VM3_K_22	215654,4	650501,4
VM3_K_23	215672,8	650516,4
VM3_K_24	215693,8	650539,7
VM3_K_25	215704,3	650560,0

A külső védőidom vertikális kiterjedése:

Felső felület: - 168,04 mBf.
 Alsó felület: - 207,54 mBf.

2.2.1.4. Vízmű 4. sz. kút külső védőidomának sarokponti EOY koordinátái:

pont	EOV X	EOV Y
VM4_K_1	215683,4	650596,8
VM4_K_2	215680,4	650625,4
VM4_K_3	215674,4	650643,4
VM4_K_4	215655,6	650672,0
VM4_K_5	215628,5	650690,8
VM4_K_6	215598,4	650699,0
VM4_K_7	215586,4	650703,5
VM4_K_8	215559,4	650697,5
VM4_K_9	215540,6	650690,8
VM4_K_10	215521,8	650679,5
VM4_K_11	215497,7	650645,7
VM4_K_12	215493,9	650618,6
VM4_K_13	215510,2	650664,7
VM4_K_14	215489,4	650598,3
VM4_K_15	215496,2	650676,5

2.2.2. Külső védőövezet:

A vizsgálatokkal megállapításra került, hogy a 180 napos elérési időhöz tartozó védőidomnak nincs felszíni metszete, ezért a kútak körül a felszínen külső védőövezet kijelölése nem szükséges.

2.3. Hidrogeológiai védőidom és védőövezet:

2.3.1. Hidrogeológiai védőidom

A vizsgálatokkal megállapításra került, hogy a kútak hidrogeológiai védőidomainak 5 éves elérési időhöz tartozó „A” zónái nem metszenek ki a felszínre.

Ügyfélfogadás: Vízügyi és vízvédelmi hatósági ügyekben előzetes időpont-egyeztetést követően az ügyfelek az alábbi időpontokban fordulhatnak kérdéseikkel személyesen a hatósághoz, illetve tekinthetnek be az eljárás során keletkezett iratokba:

Hétfő, szerda: 9:00-12:00, 14:00-16:00; Péntek: 9:00-12:00

2.3.1.1. Hidrogeológiai védőidom „A” zónája:

A vizsgálatokkal megállapításra került, hogy a kutak hidrogeológiai védőidomának 5 éves elérési időhöz tartozó „A” zónája egyetlen közös térrész, amely nem metsz ki a felszínre..

A hidrogeológiai védőidom „A” zóna felszíni vetületének EOY koordinátái

pont	EOV X	EOV Y
HGA_1	216091,4	650495,4
HGA_2	216082,7	650530,0
HGA_3	216063,5	650573,8
HGA_4	216024,3	650631,6
HGA_5	215987,6	650664,0
HGA_6	215949,8	650691,6
HGA_7	215929,2	650713,8
HGA_8	215873,6	650780,4
HGA_9	215845,2	650819,7
HGA_10	215799,5	650874,1
HGA_11	215750,3	650919,8
HGA_12	215704,6	650935,6
HGA_13	215650,2	650951,4
HGA_14	215585,1	650956,7
HGA_15	215543,0	650956,7
HGA_16	215485,0	650947,9
HGA_17	215413,0	650923,3
HGA_18	215362,0	650891,7
HGA_19	215321,6	650847,8
HGA_20	215286,5	650805,6
HGA_21	215270,7	650761,7
HGA_22	215246,1	650696,7
HGA_23	215235,5	650622,9
HGA_24	215239,1	650559,7
HGA_25	215254,9	650485,9
HGA_26	215286,5	650434,9
HGA_27	215342,7	650366,4
HGA_28	215397,2	650331,3
HGA_29	215442,8	650306,7
HGA_30	215523,7	650285,6
HGA_31	215588,8	650272,1
HGA_32	215657,8	650256,8
HGA_33	215723,4	650219,8
HGA_34	215773,0	650203,2
HGA_35	215809,7	650202,2
HGA_36	215835,0	650197,0

pont	EOV X	EOV Y
HGA_37	215899,1	650213,6
HGA_38	215950,8	650232,2
HGA_39	215996,2	650267,3
HGA_40	216027,2	650300,4
HGA_41	216050,0	650335,5
HGA_42	216065,4	650370,0
HGA_43	216083,8	650421,5
HGA_44	216089,2	650445,7

A hidrogeológiai védőidom „A” zónájának vertikális kiterjedése:

Felső felület: - 10 mBf.
 Alsó felület: - 217 mBf.

2.3.1.2. Hidrogeológiai védőidom „B” zónája:

A vizsgálatokkal megállapításra került, hogy a kutak hidrogeológiai védőidomának 50 éves elérési időhöz tartozó „B” zónája egyetlen közös térrész, amely nem metsz ki a felszínre.

A hidrogeológiai védőidom „B” zóna felszíni vetületének EOV koordinátái:

pont	EOV X	EOV Y
HGB_1	216500,7	650707,9
HGB_2	216495,5	650831,8
HGB_3	216488,0	650939,0
HGB_4	216474,5	651096,2
HGB_5	216464,5	651141,5
HGB_6	216438,6	651235,3
HGB_7	216359,9	651402,0
HGB_8	216288,2	651481,8
HGB_9	216179,7	651564,7
HGB_10	216061,6	651364,8
HGB_11	215940,6	651688,2
HGB_12	215810,2	651747,0
HGB_13	215686,4	651783,4
HGB_14	215523,4	651797,5
HGB_15	215396,8	651787,6
HGB_16	215223,8	651747,7
HGB_17	215101,1	651693,1
HGB_18	215001,4	651642,9
HGB_19	214902,1	651580,9
HGB_20	214795,8	651477,7
HGB_21	214719,5	651369,9
HGB_22	214641,3	651258,1
HGB_23	214591,7	651173,0

Ügyfélfogadás: Vízügyi és vízvédelmi hatósági ügyekben előzetes időpont-egyeztetést követően az ügyfelek az alábbi időpontokban fordulhatnak kérdéseikkel személyesen a hatósághoz, illetve tekinthetnek be az eljárás során keletkezett iratokba:

Hétfő, szerda: 9:00-12:00, 14:00-16:00; Péntek: 9:00-12:00

pont	EOV X	EOV Y
HGB_24	214551,9	651084,6
HGB_25	214516,6	650943,2
HGB_26	214489,3	650736,6
HGB_27	214507,9	650578,3
HGB_28	214557,5	650401,4
HGB_29	214622,7	650280,4
HGB_30	214684,2	650198,4
HGB_31	214794,3	650068,3
HGB_32	214887,8	650008,3
HGB_33	214994,6	649934,8
HGB_34	215117,4	649876,9
HGB_35	215261,9	649820,2
HGB_36	215468,4	649799,5
HGB_37	215628,4	649815,0
HGB_38	215741,9	649820,2
HGB_39	215860,7	649840,8
HGB_40	215984,5	649892,4
HGB_41	216098,1	649954,4
HGB_42	216232,3	650062,7
HGB_43	216314,8	650150,5
HGB_44	216412,9	650300,2
HGB_45	216474,8	650455,0
HGB_46	216490,3	650578,9

A hidrogeológiai védőidom „B” zónájának vertikális kiterjedése:

Felső felület: 40 mBf.
 Alsó felület: - 238 mBf.

2.3.2. Hidrogeológiai védőövezet:

2.3.2.1. Hidrogeológiai védőövezet „A” zónája:

A vizsgálatokkal megállapításra került, hogy a kutak hidrogeológiai védőidomának 5 éves elérési időhöz tartozó „A” zónái nem metszenek ki a felszínre, ezért a kutak körül a felszínen hidrogeológiai védőövezet „A” zónájának kijelölése nem szükséges.

2.3.2.2. Hidrogeológiai védőövezet „B” zónája:

A vizsgálatokkal megállapításra került, hogy a kutak hidrogeológiai védőidomának 50 éves elérési időhöz tartozó „B” zónája nem metsz ki a felszínre, ezért a kutak körül a felszínen hidrogeológiai védőövezet „B” zónájának kijelölése nem szükséges.

II. A VÉDŐIDOMOKRA ÉS A VÉDŐTERÜLETRE VONATKOZÓ ELŐÍRÁSOK

1. A védőidomokkal és a védőterülettel érintett ingatlanok használata és a védelem érdekében szükséges használati, valamint igénybevételi korlátozások.

1.1. Belső védőidom – védőövezet:

A belső védőidomban és védőövezet területén a vízbázisok, a távlati vízbázisok, valamint az ivóvízellátást szolgáló vízellátási létesítmények védelméről szóló 123/1997. (VII. 18.) Korm. rendelet [továbbiakban: 123/1997. (VII. 18.) Korm. rendelet] 11. §-ban, illetve 5. számú mellékletben foglaltakat kell betartani, különös tekintettel az alábbiakra:

1. A belső védőövezet kialakítását követően az üzemeltető köteles a területhasználati korlátozások betartása mellett a védőterületet fenntartani.
2. A belső védőövezet területén rendszeresen a vízellátási létesítmény üzemeltetőjének azok a dolgozói tartózkodhatnak, akik ott munkát végeznek, és a külön jogszabályban meghatározott rendszeres egészségügyi ellenőrzést igazoló egészségügyi könyvvel rendelkeznek. Belépésre jogosultak továbbá az itt dolgozók munkájának irányítói, valamint az ellenőrzésre jogosult hatósági személyek, továbbá azok, akiket a védőterület tulajdonosa erre (így például átmeneti munkavégzésre) esetileg feljogosít.
3. A belső védőidomban és védőövezet területén csak a vízkivétel létesítményei és olyan más létesítmények helyezhetők el, melyek a vízkivételhez csatlakozó vízellátó rendszer üzemi céljait szolgálják.
4. A létesítményeket és berendezéseket úgy kell üzemeltetni, hogy szennyező anyag ne kerülhessen a vízbe, a terepfelületre vagy a felszín alá, és a vizet gyűjtő, kitermelő, szállító berendezésekbe.
5. A belső védőövezet területén tilos minden olyan tevékenység, amely megbontja a vízadó réteget, csökkenti a vízkészlet védeltségét, növeli a sérülékenységet.

1.2. Külső és hidrogeológiai védőidom:

A külső és hidrogeológiai védőidomban a 123/1997. (VII. 18.) Korm. rendelet 12. és 13. §-ában foglaltakat, illetve 5. számú mellékletben a külső és hidrogeológiai védőidomokra vonatkozó korlátozásokat, tiltásokat kell betartani, különös tekintettel az alábbiakra:

1. Külső védőidom területén kutató fúrás vagy új kút – a vízügyi hatóság engedélye alapján – csak akkor létesíthető, ha a meglévő vízkitermelés zavarása nélkül (így például más vízadó réteg felhasználásával) további vízkivételt, a vízmű tönkrement kútjának pótlását vagy a vízkészlet mennyiségének, minőségének ellenőrzését szolgálja.
2. Hidrogeológiai védőidom területén fúrás, új kút létesítése esetén a 123/1997. (VII. 18.) Korm. rendelet 5. számú mellékletében foglaltak alapján, ha az külön jogszabály előírásai alapján nem tartozik a környezeti hatásvizsgálat alá, a vízügyi hatóság egyedi vizsgálat eredményeképpen e rendelet előírásai szerint esetileg szabja meg a tevékenység végzésének feltételeit, illetőleg a korlátozásokat. Az egyedi vizsgálatához szükséges dokumentációt a környezetvédelmi, természetvédelmi és tájvédelmi szakértői tevékenységről szóló 297/2009. (XII. 21.) Korm. rendelet alapján [a továbbiakban: 297/2009. (XII. 21.) Korm. rendelet] a víz és a földtani közeg részszakterületen szakértői jogosultsággal rendelkező szakértők is elkészíthetik.

Ügyfelfogadás: Vízügyi és vízvédelmi hatósági ügyekben előzetes időpont-egyeztetést követően az ügyfelek az alábbi időpontokban fordulhatnak kérdéseikkel személyesen a hatósághoz, illetve tekinthetnek be az eljárás során keletkezett iratokba:

Hétfő, szerda: 9:00-12:00, 14:00-16:00; Péntek: 9:00-12:00

2. A védőidomok és a védőterület kialakításával, fenntartásával kapcsolatos kötelezettségek, rendelkezések, intézkedések:

2.1. A vízelétesítmények tulajdonosának (a továbbiakban: Tulajdonos) és az Üzemeltető kötelezettségei:

1. Tulajdonos és Üzemeltető köteles a védőidom, védőövezet kialakításával kapcsolatos feladatok elvégzésére.
2. A belső védőövezet kialakítását követően Üzemeltető köteles a területhasználati korlátozások betartása mellett a védőterületet fenntartani.
3. A belső védőövezetet be kell keríteni vagy biztonságáról egyéb módon, különösen őrzéssel is gondoskodni kell.
4. A belső védőövezet bejáratánál belépési tilalmat jelző táblákat kell elhelyezni, időszakosan ellenőrizni és szükség esetén pótolni kell azokat.
5. A belső védőövezetre belépési engedélyt adó köteles gondoskodni arról, hogy az ideiglenesen ott tartózkodók szennyezést ne okozzanak.
6. A belső védőövezet területén a terepfelszínt úgy kell kialakítani, hogy ott csapadékvízből visszamaradó pangó vizek ne keletkezhesse.
7. A belső védőövezeten lehetőleg összefüggő füvesített felületet kell kialakítani. A nem füvesíthető felületeket időtálló, szennyezést nem okozó anyaggal kell burkolni.
8. A belső védőövezet területén trágyázás (szerves és műtrágyázás), valamint növényvédő szerek használata tilos!
9. A belső védőövezetet magába foglaló földrészletnek – az építmény tulajdonjogától függetlenül – állami vagy önkormányzati tulajdonban kell állnia.
10. Felszínközeli vezetékek és műtárgyak közelében csak olyan fák, bokrok telepíthetők, melyek gyökérszete ezeket nem éri el.
11. A belső védőterület által érintett ingatlanokat Tulajdonos, Üzemeltető vagy az egyéb jogcímen használó úgy köteles használni, hogy a védett vízbázist, valamint a kitermelt vizet ne veszélyeztesse, és a használat következtében azt szennyeződés ne érje.
12. Tulajdonos a védőidom, a védőterület kijelölésével, fenntartásával kapcsolatos tulajdoni, használati és egyéb korlátozásokból eredő károkért külön jogszabály előírásai szerint köteles helytállni.
13. Üzemeltető a külön jogszabály, valamint a védőterületet megállapító határozat és az üzemeltetési szabályzat szerint köteles gondoskodni a védőterület fenntartásához szükséges létesítményekről és ezek fenntartásáról és üzemeltetéséről.
14. Az üzemelő vízművet a mindenkor hatályos vízjogi üzemeltetési engedélyében foglaltak alapján kell üzemeltetni.
15. A vízbázison létesített felszín alatti víz megfigyelő rendszert a mindenkor hatályos vízjogi üzemeltetési engedélyében foglaltak alapján kell üzemeltetni.
16. Üzemeltetőnek lakossági tájékoztató anyagot kell készítenie és terjesztenie a területhasználókkal való kapcsolattartás céljából. A területhasználókat tájékoztatni szükséges a védőterületen elrendelt különleges jogairól és kötelezettségeikről, valamint a vízhasználókat a fogyasztott víz minőségéről, a vízbázis környezeti állapotáról. A tájékoztató anyagot a vízügyi hatóságnak is meg kell küldeni. **Benyújtási határidő: 2017. július 31.**
17. Üzemeltető köteles gondoskodni a védőterület fenntartásáról. Évente legalább 1 alkalommal átfogóan ellenőrizni és vizsgálni kell a vízbázis állapotát, a védelem hatékonyságát, beleértve a védőövezetekben folytatott tevékenységeket is. A vízkészletet veszélyeztető szennyező tevékenység vagy esemény észlelése esetén az arra hatáskörrel rendelkező közigazgatási szervnél haladéktalanul intézkedést kell kezdeményezni.

18. Jelen határozat felülvizsgálatát kell kezdeményezni abban az esetben, ha a kitermelt víz mennyisége és/vagy minősége jelentősen (10%-nál nagyobb mértékben), tartósan (24 hónapon keresztül) megváltozik, különösen akkor, ha a víz minősége tartósan romlik.
19. Jelen határozatot megalapozó dokumentációt 10 évenként felül kell vizsgálni. A felülvizsgálat során részletes értékelő jelentést kell készíteni a vízbázis állapotáról, a védőterületen végrehajtott intézkedésekről, a vízbázis vízkészletének és vízminőségének alakulásáról, meghatározva a további feladatokat, szükséges intézkedéseket, szükség esetén javaslatot kell tenni a kijelölt védőövezetek módosítására. **Az első felülvizsgálat és az értékelő jelentés benyújtási határideje: 2025. december 31.**
20. A Közép-Duna-völgyi Vízügyi Igazgatóság 01122-0003/2012. számú vagyongazdálkodási véleményében foglaltakat maradéktalanul be kell tartani.
21. Abban az esetben, ha a belső védőterületként kijelölt ingatlan területe kisebb, mint a kutak körül kötelezően kijelölendő minimális 10 méter sugarú kör, úgy annak megfelelően a belső védőterületre vonatkozó előírások az ingatlan határán kívülre is érvényesek, legalább a kutak körüli 10 m sugarú kör területén.

2.2. A vízbázis védőidomának, védőövezeteinek kijelölésével érintett ingatlanok tulajdonosainak kötelezettségei:

1. A védőterület kijelöléséről szóló határozattal érintett ingatlant a tulajdonos vagy az egyéb jogcímen használó úgy köteles használni, hogy a védett vízbázist, valamint a kitermelt vizet ne veszélyeztesse és a használat következtében azt szennyeződés ne érje.
2. A védőterület kijelölésével érintett ingatlan tulajdonosa vagy egyéb jogcímen használója a vízügyi hatóságnak a védőterület kijelöléséről és fenntartásáról rendelkező határozata alapján köteles tölteni, hogy Üzemeltető képviselői vagy a hatósági ellenőrzésre jogosult személyek az ingatlanra belépjenek és azt a szakfeladataik ellátásához szükséges mértékben használják, de ez az ingatlan rendeltetésszerű használatát nem zárhatja ki, és aránytalan mértékben nem akadályozhatja.
3. A védőterület kijelölésével érintett ingatlan teljes területén a keletkező és tárolt kommunális szilárd hulladékot zárt rendszerben kell gyűjteni, és engedélyezett lerakóhelyre kell szállíttatni.
4. A védőterületen belül új, a 123/1997. (VII. 18.) Korm. rendelet 5. számú mellékletében foglaltak alapján megengedhető és a rendeletben tételesen nem szabályozott tevékenység esetén, ha az a 123/1997. (VII. 18.) Korm. rendelet, valamint külön jogszabály előírásai alapján nem tartozik a környezeti hatásvizsgálat alá, akkor a vízügyi hatóság egyedi vizsgálat eredményeképpen e rendelet előírásai szerint esetileg szabja meg a tevékenység végzésének feltételeit, illetőleg a korlátozásokat. Az egyedi vizsgálatához szükséges dokumentációt a 297/2009. (XII. 21.) Korm. rendelet alapján a víz és a földtani közeg részszakterületen szakértői jogosultsággal rendelkező szakértők is elkészíthetik.
5. A védőterületen belül meglévő, a 123/1997. (VII. 18.) Korm. rendelet 5. számú mellékletében foglaltak alapján megengedhető és a rendeletben tételesen nem szabályozott tevékenység esetén, ha az a 123/1997. (VII. 18.) Korm. rendelet, valamint külön jogszabály előírásai alapján nem tartozik a környezetvédelmi felülvizsgálat alá, akkor a vízügyi hatóság egyedi vizsgálat eredményeképpen e rendelet előírásai szerint esetileg szabja meg a tevékenység végzésének feltételeit, illetőleg a korlátozásokat.
6. A vízbázis védőterület egészére vonatkozóan a kockázatos anyagokkal kapcsolatban be kell tartani a felszín alatti vizek védelméről szóló 219/2004. (VII. 21.) Korm. rendelet [a továbbiakban: 219/2004. (VII. 21.) Korm. rendelet] előírásait. Ennek megfelelően fokozott figyelmet kell fordítani arra, hogy a földtani közeg, illetve a felszín alatti víz ne szennyeződjön.

Ügyélfogadás: Vízügyi és vízvédelmi hatósági ügyekben előzetes időpont-egyeztetést követően az ügyfelek az alábbi időpontokban fordulhatnak kérdéseikkel személyesen a hatósághoz, illetve tekinthetnek be az eljárás során keletkezett iratokba:

Hétfő, szerda: 9:00-12:00, 14:00-16:00; Péntek: 9:00-12:00

7. Ha a védőterület kialakításakor, vagy ellenőrzésekor megállapítható, hogy a már meglévő létesítmények, illetve folytatott tevékenységek nem felelnek meg a vonatkozó rendelkezéseknek, abban az esetben meg kell állapítani, hogy a vízbázis mennyiben károsodott, károsodás esetén a károsodást, illetve annak kiváltó okát meg kell szüntetni, az esetleges későbbi károsodás elkerülése érdekében ellenőrző rendszert kell kialakítani.
8. Az előző pontban meghatározott esetekben a létesítmény tulajdonosa, vagy egyéb jogcímen használója, illetve a tevékenység végzője a létesítmény üzemeltetésének átalakításával, vagy megszüntetésével, illetve a tevékenység felhagyásával köteles a további károsítást megakadályozni.

2.3. A vízbázis védőterületen hatáskörrel és illetékességgel rendelkező, a vízbázis biztonságban tartásában érdekelt hatóságok kötelezettségei:

1. A vízbázis elszennyeződésének veszélye miatt meg kell teremteni a védelem legalapvetőbb feltételeit, érvényesíteni kell a területi korlátozásokat, ezeket az érintett településrendezési tervben, településszerkezeti tervben, a település szabályozási tervben és a helyi építési szabályzatban érvényesíteni kell és mindezek teljesítéséről a vízügyi hatóságot az érintett önkormányzatnak a fenti dokumentumok megküldésével tájékoztatnia kell.
2. Ha a belső védőterület kialakítása érdekében a tulajdoni és használati korlátozások mellett vagy azokon túlmenően a védőterületen már meglévő épületek, illetőleg más építmények eltávolítása, áthelyezése, átalakítása szükséges, ezt a vízügyi hatóság külön megkeresése alapján a hatáskörrel és illetékességgel rendelkező közigazgatási szerv rendeli el.
3. A védőterület teljes területén a keletkező és tárolt kommunális szilárd hulladékot zárt rendszerben kell gyűjteni és engedélyezett lerakóhelyre kell szállíttatni. Az illegális hulladéklerakó-helyeket fel kell számolni. Amennyiben az előírás nem teljesül maradéktalanul, a helyi építésügyi hatóság intézkedésre köteles. **Határidő: folyamatos.**

III. SZAKHATÓSÁGI ELŐÍRÁSOK:

A Pest Megyei Kormányhivatal Környezetvédelmi és Természetvédelmi Főosztály PE/KTF: 33021-1/2015. számú szakhatósági állásfoglalásában a vízbázis védőterület és védőidom kijelöléséhez kikötés nélkül hozzájárult.

Budapest Főváros Kormányhivatala Népegészségügyi Főosztály PER/102/04500-2/2015. számú szakhatósági állásfoglalásában a vízbázis védőterület és védőidom kijelöléséhez kikötés nélkül hozzájárult.

Délegyháza Község Önkormányzat Jegyzője 3143-2/2015. számú szakhatósági állásfoglalásában a vízbázis védőterület és védőidom kijelöléséhez kikötés nélkül hozzájárult.

IV. A HATÁROZAT HATÁLYA:

Ez a határozat 2026. február 28. napjáig hatályos. A felülvizsgálat eredményétől függően a vízügyi hatóság hivatalból vagy az Üzemeltető kérelmére intézkedik jelen határozat módosításáról.

V. A HATÁROZAT KÖZSZEMLÉRE TÉTELE:

Jelen döntést az FKI-KHO hirdetőtábláján, honlapján (<http://fovaros.katasztrofavedelem.hu/kozerdeku-adatok-adatbazisa>) és a központi rendszeren (www.magyarorszag.hu) közzéteszem, és egyúttal megkeresem Dunavarsány Város Önkormányzat Jegyzőjét (2336 Dunavarsány, Kossuth L. u. 18.), hogy jelen határozatomat tegye közhírré és/vagy hirdetmény útján tegye közszemlére a helyben szokásos módon. A közszemlére tett iraton mind a kifüggesztés, mind a levétel napját fel kell tüntetni. A levételt követően 8 napon belül meg kell küldeni a vízügyi hatóságnak a kifüggesztést igazoló iratokat.

A védőterület tényét, mint jogi jelleget a belső védőövezetre a határozat jogerőre emelkedését követően az ingatlan-nyilvántartásba (a település nevének és helyrajzi számnak a megjelölésével) - külön törvény szerint - fel kell jegyezni. A védőövezetre vonatkozó jogokat, kötelezettségeket és tilalmakat a vízikönyvi nyilvántartás tartalmazza.

A fenti előírások megfelelő, illetve határidőre történő önkéntes teljesítésének elmaradása esetén a közigazgatási hatósági eljárás és szolgáltatás általános szabályairól szóló 2004. évi CXL. törvény (a továbbiakban: Ket.) 134. §-ában foglaltak alkalmazásának van helye.

Az előírásokban foglaltak nem vagy nem megfelelő teljesítése esetén a vízgazdálkodásról szóló 1995. évi LVII. törvény (a továbbiakban: Vgtv.) 32/A. § (1) bekezdése alapján a vízügyi hatóság Üzemeltetőt vízgazdálkodási bírság megfizetésére kötelezi.

Egyidejűleg megállapítom, hogy az igazgatási szolgáltatási díj mértéke 1 200 000 Ft, melynek megfizetésére Üzemeltető köteles. Megállapítom, hogy az igazgatási szolgáltatási díj megfizetésre került.

E döntés ellen a közléstől számított 15 napon belül a Belügyminisztérium Országos Katasztrófavédelmi Főigazgatóságnak címzett, de a Fővárosi Katasztrófavédelmi Igazgatóság Igazgató-helyettesi Szervezet Katasztrófavédelmi Hatósági Osztályra (a továbbiakban: FKI-KHO) öt példányban benyújtandó fellebbezéssel lehet élni. A fellebbezés elektronikus úton történő benyújtására a megfelelő technikai háttér hiánya miatt nincs lehetőség. A fellebbezési eljárás díja 600 000 Ft, amit az FKI-KHO Magyar Államkincstárnál vezetett 10023002-00319566-00000000 számú előirányzat-felhasználási számlájára átutalási megbízással vagy postai úton készpénz-átutalási megbízással (csekk) kell megfizetni. A fellebbezési eljárási díj megfizetésekor kérem hivatkozzon a fellebbezett döntés iktatószámára, a hatósági eljárás tárgyára, valamint kérem feltüntetni a befizető nevét és címét.

INDOKOLÁS

A tárgyi vízbázis termelőkútjai Üzemeltető részére kiadott, KTVF: 7935-9/2013., KDVVH: 1062-7/2014. számú határozattal módosított **KTVF: 7935-2/2013.** (Vksz.: 7.1/A/245, 7.1/A/438) számú vízjogi üzemeltetési engedéllyel rendelkeznek.

A Vgtv. 14. § (2) bekezdése alapján az ivóvízellátást szolgáló, vagy erre kijelölt vizeket a vízkivétel védőidomainak, védőterületének kijelölésével és fenntartásával fokozott védelemben és biztonságban kell tartani. A kijelöléssel és fenntartással kapcsolatos jogszabályi követelményeket a 123/1997. (VII. 18.) Korm. rendelet határozza meg.

Ügyfelfogadás: Vízügyi és vízvédelmi hatósági ügyekben előzetes időpont-egyeztetést követően az ügyfelek az alábbi időpontokban fordulhatnak kérdéseikkel személyesen a hatósághoz, illetve tekinthetnek be az eljárás során keletkezett iratokba:
Hétfő, szerda: 9:00-12:00, 14:00-16:00; Péntek: 9:00-12:00

A 123/1997. (VII. 18.) Korm. rendelet 1. § (3) bekezdése értelmében a közcélú vízellátási üzemeltetéséhez vagy ilyen célt szolgáló vízhasználathoz védőidomot, védőterületet kell kijelölni.

Tárgyi vízbázis közcélú vízkészletének mennyiségi és minőségi megóvása nemzetgazdasági érdek.

Üzemeltető jogelődje 2012. február 27. napján a vízjogi engedélyezési eljáráshoz szükséges kérelemről és mellékleteiről szóló 18/1996. (VI. 13.) KHVM rendelet [a továbbiakban: 18/1996. (VI. 13.) KHVM rendelet] előírásaira figyelemmel összeállított dokumentáció és mellékletek csatolásával települési vízbázis védőterületének és védőidomának kijelölésére kérelmet nyújtott be az FKI-KHO jogelődjéhez.

A vízbázis védőterület és védőidom kijelölését megalapozó dokumentációk:

- „Dunavarsányi vízbázis védőidom meghatározása” (SMARAGD-GSH - 2012. február), valamint annak kiegészítésére 2015. szeptember 3-án megküldött hiánypótlási dokumentáció,
- a Közép-Duna-völgyi Vízügyi Igazgatóság 00122-0003/2012. számú vagyonezelői állásfoglalása,

A kutakhoz tartozó védőidomokat számításokkal (modellezéssel), elérési idők alapján határozták meg. A belső védőidom határát 20 napos, a külső védőidom határát 180 napos, a hidrogeológiai védőidom „A” zónájának határát 5 éves, a hidrogeológiai védőidom „B” zónájának határát 50 éves elérési idő figyelembevételével állapították meg.

A diagnosztika során alkalmazott szimulációs szoftverek:

A modellezést az archív adatok, az egymásrahatás vizsgálat eredményei alapján rendelkezésre álló rétegtani és kúthidraulikai adatok, valamint a felszíni és felszín alatti vízszint idősorok peremfeltételként való definiálásával végezték a modellezők.

A vízbázis környezetének hidrodinamikai modellezését Processing Modflow for Windows 5.3. szoftverrel végezte a SMARAGD-GSH Környezetvédelmi és Szolgáltató Kft. A program alkalmas 3D-s permanens és nem permanens, telített zónára vonatkozó szivárgási modellezésre. Az alkalmazott szoftver a telített zóna szivárgási alapegyenletét numerikus úton, véges differenciák módszerével oldja meg. Az eljárás a vizsgált probléma térbeli és időbeli diszkretizálásán alapul.

A védőidomok meghatározásánál a Processing Modflow PMPATH részecskékövető modulját használták. A virtuális részecskéket a kutak szűrőjének tetejéről, aljáról és két közbenső gyűrűről indították el, időben visszafelé.

A vízügyi hatóság a döntés meghozatala során az alábbi nomenklatúrát, tagolási rendszert alkalmazta a védőidom-védőterület lehatárolására:

Védőidom („vízkivételi műveket körülvevő felszín alatti térrész”) **tagolása** az alábbiak szerint történik: belső védőidom, külső védőidom, hidrogeológiai védőidom „A” zónája, hidrogeológiai védőidom „B” zónája.

Védőterület kifejezés („vízkivételi műveket körülvevő terület”) alatt a **védőövezetek** összességét értjük, így a **tagolás** az alábbiak szerint történik: belső védőövezet, külső védőövezet, hidrogeológiai védőövezet „A” zónája, hidrogeológiai védőövezet „B” zónája.

A tervdokumentációt megküldtem az alábbi hatóságok, mint szakhatóságok részére:

A Pest Megyei Kormányhivatal Környezetvédelmi és Természetvédelmi Főosztály PE/KTF: 33021-1/2015. számú szakhatósági állásfoglalásában a vízbázis védőterület és védőidom kijelöléséhez kikötés nélkül hozzájárult.

Szakhatósági állásfoglalását az alábbiakkal indokolta:

„A Pest Megyei Kormányhivatalhoz (a továbbiakban: Kormányhivatal) 2015. augusztus 5. napján érkezett a Hatóság FKI-KHO: 7926-2/2015. számú szakhatósági megkeresése tárgyi vízműkutak védőterületeinek és védőidomainak kijelölési eljárásában.

A megkereséshez csatolt dokumentációt átvizsgálva az alábbiakat állapítottam meg:

A kutak belső védőterületei és védőidomai egyaránt egyedi jogszabály által kijelölt országos jelentőségű védett természeti területet és a természet védelméről szótó 1996. évi LIII. törvény 23. § (2) bekezdés alapján ex lege védett területet nem érintenek. Továbbá a kutak belső védőterületei és védőidomai által érintett területek az európai közösségi jelentőségű természetvédelmi rendeltetésű területekről szóló 275/2004. (X. 8.) Korm. rendelet és az európai közösség} jelentőségű természetvédelmi rendeltetésű területekkel érintett földrészeletről szóló 14/2010. (V. 11.) KvVM rendelet által meghatározott Natura 2000 hálózat területének nem része.

A kutak belső védőterületei és védőidomai által érintett területek nem tartoznak barlangvédelmi zónába, barlang felszíni védőterületéhez.

A vízbázis vízműkútjai belső védőterületeinek és védőidomainak kijelölése táj- és természetvédelmi érdekeket nem sért.

A hatáskörömbé utalt kérdések tekintetében a rendelkezésemre álló dokumentációt elbírálva megállapítottam, hogy a vonatkozó jogszabályi előírások betartásával a tervezett tevékenység táj- és természetvédelmi érdekeket nem sért, ezért szakhatósági hozzájárulásomat megadtam.

Szakhatósági állásfoglalásomat a vízügyi igazgatási és a vízügyi, valamint a vízvédelmi hatósági feladatokat ellátó szervek kijelöléséről szóló 223/2014. (IX. 4.) Korm. rendelet 12. § (1) bekezdés c) pontja, a közigazgatási hatósági eljárás és szolgáltatás általános szabályairól szóló 2004. évi CXL. törvény (a továbbiakban: Ket. 44. § (1). bekezdése és a környezetvédelmi és természetvédelmi hatósági és igazgatási feladatokat ellátó szervek kijelöléséről szóló 71/2015. (III. 30.) Korm. rendelet [a továbbiakban: 71/2015. (III. 30.) Korm. rendelet] 26. § (1) bekezdés b), 27. § (1) bekezdés c) pontja, valamint a 2. számú mellékletének 6. pontja és a 3. számú mellékletének 3. pontja alapján adtam meg.”

Budapest Főváros Kormányhivatala Népegészségügyi Főosztály PER/102/04500-2/2015. számú szakhatósági állásfoglalásában a vízbázis védőterület és védőidom kijelöléséhez kikötés nélkül hozzájárult.

Szakhatósági állásfoglalását az alábbiakkal indokolta:

„A Fővárosi Katasztrófavédelmi Igazgatóság Igazgató-helyettesi Szervezet Katasztrófavédelmi Hatósági Osztálya FKI-KHO: 7926-8/2010. számú megkeresésében felkérte a Budapest Főváros Kormányhivatala Népegészségügyi Főosztályát az ügyben szakhatósági állásfoglalás megadására. A megkereséshez csatolt, SMARAGD-GSH Környezetvédelmi és Szolgáltató Kft. által 2012. februárban készített és 2015-ben kiegészített „Dunavarsányi vízbázis védőidom meghatározása” című dokumentációt áttanulmányoztam. Megállapítottam, hogy az abban foglaltak betartása mellett a települési vízbázis vízműkútjai védőterület és védőidom kijelöléséhez szükséges szakhatósági állásfoglalás kikötés nélkül megadható.

Szakhatósági állásfoglalásom kialakításánál figyelembe vettem a vízbázisok, a távlati vízbázisok, valamint az ivóvízellátást szolgáló vízi létesítmények védelméről szóló 123/1997. {VII. 18.) Korm.

Ügyfelfogadás: Vízügyi és vízvédelmi hatósági ügyekben előzetes időpont-egyeztetést követően az ügyfelek az alábbi időpontokban fordulhatnak kérdéseikkel személyesen a hatósághoz, illetve tekinthetnek be az eljárás során keletkezett iratokba:

Hétfő, szerda: 9:00-12:00, 14:00-16:00; Péntek: 9:00-12:00

rendelet, és az ivóvíz minőségi követelményeiről és az ellenőrzés rendjéről szóló 201/2001. (X. 25.) Korm. rendelet előírásait.

Szakhatósági állásfoglalásom egészségügyi hatósági és igazgatási tevékenységről szóló 1991. évi XI. törvényben megállapított hatósági jogkörömben a vízügyi igazgatási, és a vízügyi, valamint a vízvédelmi hatósági feladatokat ellátó szervek kijelöléséről szóló 223/2014. (IX. 4.) Korm. rendelet 12. § (1) bekezdés a) pontjában biztosított hatáskörömben, illetve az Állami Népegészségügyi és Tisztiorvosi Szolgálatról, a népegészségügyi szakigazgatási feladatok ellátásáról, valamint a gyógyszerészeti államigazgatási szerv kijelöléséről szóló 323/2010. (XII. 27.) Korm. rendelet 4. § (1) bekezdése: szerint meghatározott illetékességemben eljárva alakítottam ki.”

Délegyháza Község Önkormányzat Jegyzője 3143-2/2015. számú szakhatósági állásfoglalásában a vízbázis védőterület és védőidom kijelöléséhez kikötés nélkül hozzájárult.

Szakhatósági állásfoglalását az alábbiakkal indokolta:

„Tényállás: PMKH-KTF által 2015. szeptember 15. napján kelt. Hatóságomhoz 2015. szeptember 21. napján érkezett PE/KTF/35561-1/2015. számú végzésében Hatóságomat jelölte ki a FKI-KHO előtt FKI-KHO: 7926/2015, számon, folyamatban lévő, Dunavarsány 3623/2 és 3650/5 hrsz-ú ingatlanokon lévő 4 db vízműkút belső védőterületeinek és védőidomainak kijelölése ügyében indult eljárása során jegyzői szakhatósági állásfoglalás kiadása végett.

Jogszabály: A vízügyi igazgatási és a vízügyi, valamint a vízvédelmi hatósági feladatokat ellátó szervek kijelöléséről szóló 223/2014. (IX. 4.) Korm. rendelet 12. § (1) bekezdés d) pontja, Dunavarsány Város Önkormányzata Képviselő-testületének a helyi jelentőségű természeti területek védetté nyilvánításáról szóló többszörösen módosított 4/1998. (III.10.) Önkormányzati rendelete, valamint a közigazgatási hatósági eljárás és szolgáltatás általános szabályairól szóló 2004. évi CXL. törvény.

Rendelkezés: A vízügyi igazgatási és a vízügyi, valamint a vízvédelmi hatósági feladatokat ellátó szervek kijelöléséről szóló 223/2014. (IX.4.) Korm. rendelet 12. § (1) bekezdés d) pontja alapján a települési Önkormányzat jegyzője - mint az ivóvízellátás célját szolgáló üzemelő és távlati vízbázisok védelme érdekében történő védőidom, védőterület és védősáv kijelölésére irányuló eljárásában közreműködő szakhatóság - nyilatkozik a tevékenységgel kapcsolatban, ha az helyi jelentőségű védett természeti területet érint. Délegyháza Község Önkormányzat Jegyzője - mint a PMKH-KTF által kijelölt eljárni jogosult szakhatóság - a rendelkezésemre álló, és rendelkezésemre bocsátott iratok és dokumentumok alapján megállapítottam, hogy a tervezett tevékenység, és az az alapján megvalósuló létesítmény nem érinti, és nincs hatással Dunavarsány Város Önkormányzata Képviselő-testületének a helyi jelentőségű természeti területek védetté nyilvánításáról szóló többszörösen módosított 4/1998, (III.10.) Önkormányzati rendeletben szabályozott helyi védettségű természeti területekre és értékekre. A fenti (1. pontban) leírt tényállás és a fenti (2. pontban) leírt jogszabályok alapján megállapítottam, a tervezett tevékenység megfelel a helyi természetvédelemi követelményeknek, így szakhatósági hozzájárulásom kiadásáról rendelkeztem.”

Az eljárás során közreműködő szakhatóságok állásfoglalásainak indokolását a Ket. 72. § (1) bekezdése db) és ed) pontjai alapján foglaltam a határozatba. A szakhatóságok állásfoglalásai ellen a Ket. 44. § (9) bekezdése alapján önálló jogorvoslatnak nincs helye, azok a határozat elleni jogorvoslat keretében támadhatók meg.

A benyújtott dokumentáció vizsgálata során megállapítottam, hogy az megfelel a 18/1996. (VI. 13.) KHVM rendeletben, valamint a 123/1997. (VII. 18.) Korm. rendeletben előírtaknak.

Jelen határozatban foglaltak betartása esetén a vízbázis fokozott védelme biztosítható, ezért a közcélú vízkészlet megóvása érdekében a vízbázis védőterületének és védőidomának kijelöléséről határoztam.

A védőterület fenntartása a 123/1997. (VII. 18.) Korm. rendelet 1. sz. melléklete 7. e) pontjában foglaltaknak megfelelően üzemeltetői feladat, ezért a 17. § (1) bekezdése figyelembevételével meghatározott fenntartással kapcsolatos feladatokat és kötelezettségeket Üzemeltető részére írtam elő.

A védőidommal, védőterülettel érintett ingatlanok használatát és a védelem érdekében szükséges használati korlátozásokat a 123/1997. (VII. 18.) Korm. rendelet 10-14. §-ai és 5. számú melléklete alapján határoztam meg.

A 123/1997. (VII. 18.) Korm. rendelet 19. § (1) bekezdése előírja, hogy üzemelő vízkivétel, vízilétesítmény esetén az üzemeltető viseli a kialakítással, fenntartással járó költségeket.

A védőterület tényének ingatlan-nyilvántartásba történő bejegyzéséről szóló rendelkezést a Vgtv. 27. §-ában, valamint a *vízgazdálkodási hatósági jogkör gyakorlásáról* szóló 72/1996. (V. 22.) Korm. rendelet [a továbbiakban: 72/1996. (V. 22.) Korm. rendelet] 9. § (7) bekezdésében foglaltak alapján írtam elő.

A határozatot megalapozó dokumentáció 10 éven belüli felülvizsgálatát a 123/1997. (VII. 18.) Korm. rendelet 9. §-a alapján írtam elő.

Jelen határozat a Vgtv. 14. § (2) bekezdésén, a 72/1996. (V. 22.) Korm. rendelet 9. §-án, a Ket. 71. § (1) és 72. § (1) bekezdésén, valamint a 123/1997. (VII. 18.) Korm. rendelet rendelkezésein alapul.

Az igazgatási szolgáltatási díj mértékét a *környezetvédelmi, természetvédelmi, valamint a vízügyi hatósági eljárások igazgatási szolgáltatási díjairól* szóló 33/2005. (XII. 27.) KvVM rendelet [a továbbiakban: 33/2005. (XII. 27.) KvVM rendelet] 1. melléklet I. fejezet a 26. sorszám 1.4 és 2.4. alszámai alapján állapítottam meg.

Az igazgatási szolgáltatási díj viselésére a 33/2005. (XII. 27.) KvVM rendelet 3. § (2) bekezdése alapján Engedélyes köteles. Az igazgatási szolgáltatási díjat Engedélyes megfizette.

A fellebbezéshez való jogot a Ket. 98. § (1) bekezdése biztosítja, az előterjesztésére nyitva álló határidőt a Ket. 99. § (1) bekezdése állapítja meg. Az előterjesztés módját a Ket. 102. § (1) bekezdése határozza meg.

A fellebbezési eljárás díjának mértéke a *vízügyi és vízvédelmi hatósági eljárások igazgatási szolgáltatási díjairól* szóló 13/2015. (III. 31.) BM rendelet 3. § (1) bekezdése szerint a rendelet 1. melléklet meghatározott díjtétel 50 %-a.

Tájékoztatom, hogy az előírásokban foglaltak teljesítésének elmulasztása, illetve a határozatban előírtak nem megfelelő teljesítése esetén a Ket. 127. § (2) bekezdése alapján a végrehajtást elrendelem, továbbá a Ket. 134. § d) pontja szerint, a 61. §-ban meghatározott mértékű eljárási bírság kiszabásának van helye, melynek legkisebb összege ötezer forint, legmagasabb összege természetes személy esetén ötszázezer forint, jogi személy vagy jogi személyiséggel nem rendelkező szervezet esetén egymillió

Ügyfelfogadás: Vízügyi és vízvédelmi hatósági ügyekben előzetes időpont-egyeztetést követően az ügyfelek az alábbi időpontokban fordulhatnak kérdéseikkel személyesen a hatósághoz, illetve tekinthetnek be az eljárás során keletkezett iratokba:

Hétfő, szerda: 9:00-12:00, 14:00-16:00; Péntek: 9:00-12:00

forint. Az eljárási bírság egy eljárásban, ugyanazon kötelezettség ismételt megszegése esetén ismételten is kiszabható.

A Vgtv. 32/A. § (1) bekezdése szerint, aki jogszabályban, hatósági határozatban vagy közvetlenül alkalmazandó közösségi jogi aktusban szereplő vízgazdálkodási előírást megszeg, a jogsértő magatartás súlyához igazodó vízgazdálkodási bírságot köteles fizetni.

A döntésem hirdetményi úton történő közléséről a Ket. 80. § (1) bekezdése alapján határoztam.

Tájékoztatom, hogy az FKI-KHO *a vízügyi igazgatási és a vízügyi, valamint a vízvédelmi hatósági feladatokat ellátó szervek kijelöléséről* szóló 223/2014. (IX. 4.) Korm. rendelet [a továbbiakban: 223/2014. (IX. 4.) Korm. rendelet] 17. § (2) bekezdés e) pontja alapján vízvédelmi hatósági és szakhatósági feladat- és hatáskörében a Közép-Duna-völgyi Környezetvédelmi és Természetvédelmi Felügyelőség jogutódja, a 18. § (2) bekezdés e) pontja alapján a Közép-Duna-völgyi Vízügyi Hatóság jogutódja.

Az FKI-KHO feladat- és hatáskörét a 72/1996. (V. 22.) Korm. rendelet 1. § (1) bekezdése, a 223/2014. (IX. 4.) Korm. rendelet 10. § (1) bekezdés 2 pontja, valamint illetékességét a 223/2014. (IX. 4.) Korm. rendelet 2. számú mellékletének 2. pontja szabályozza.

A határozat hatósági nyilvántartásba vételéről - annak jogerőre emelkedését követően – intézkedem.

Jelen határozat – fellebbezés hiányában, külön értesítés nélkül, a törvény erejénél fogva – a fellebbezési határidő lejártát követő napon jogerőre emelkedik. A döntés közlésének napja az a nap, amelyiken azt kézbesítették.

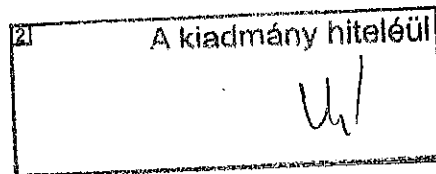
Budapest, 2016. február 4.

Tisztelettel:

**Varga Ferenc t. dandártábornok
igazgató
nevében és megbízásából**

**dr. Blahó Tamás t. alezredes s. k.
szolgálatvezető**

Kapják: ügyintézői utasítás szerint



650400

650500

650600

215912

215900

215812

215800

215712

215700

215612

215600

1

2

4

3

2

3

36224
Köztulajdon
Közhasznú

36222

36221

3622
Köztulajdon
Közhasznú

3620

3618

3616

Haller út

Somogyi Béla utca

Károlyi György utca

Muskátli köz

Károlyi György utca



Belső védőterület

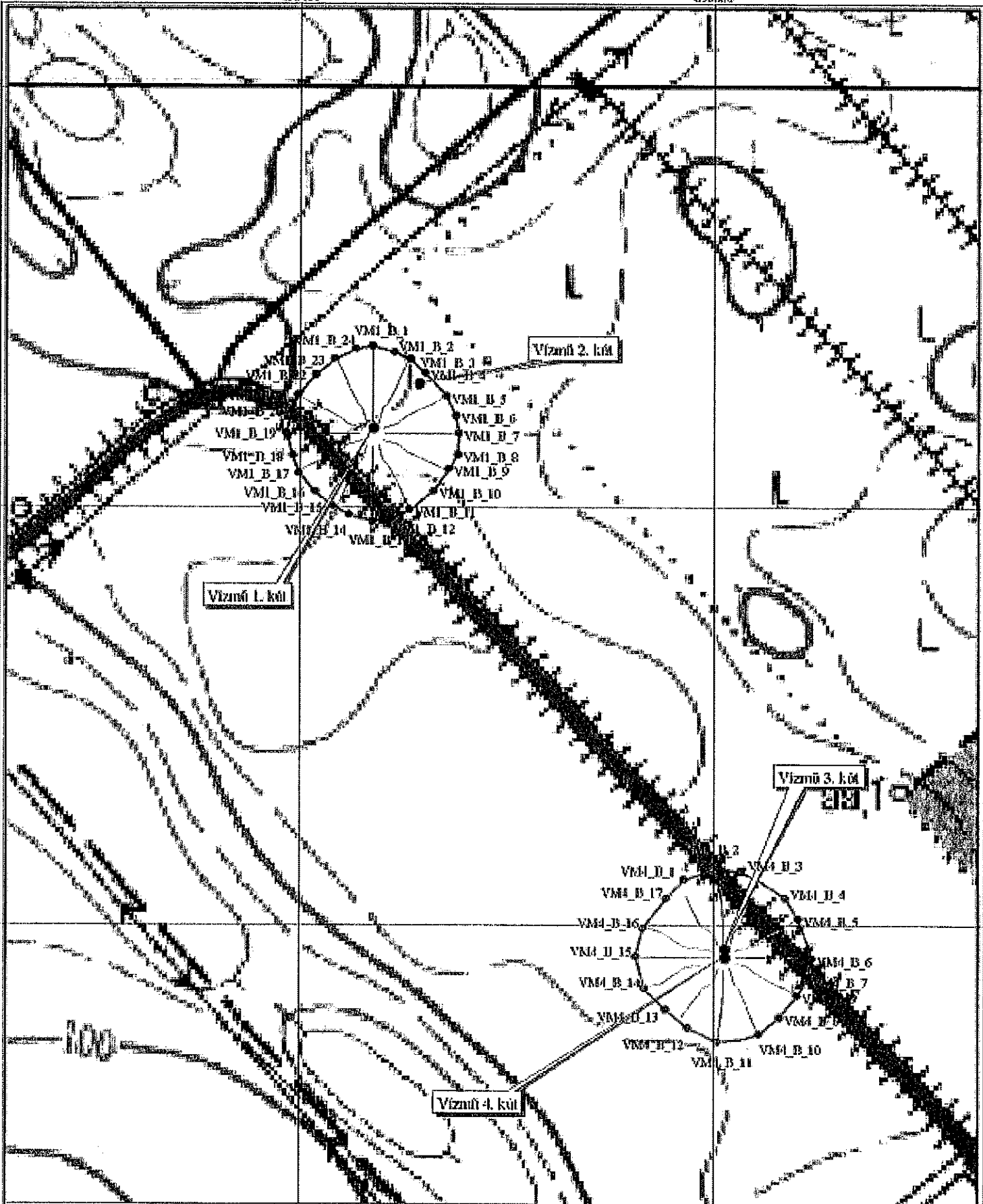


Termelőkút

650400

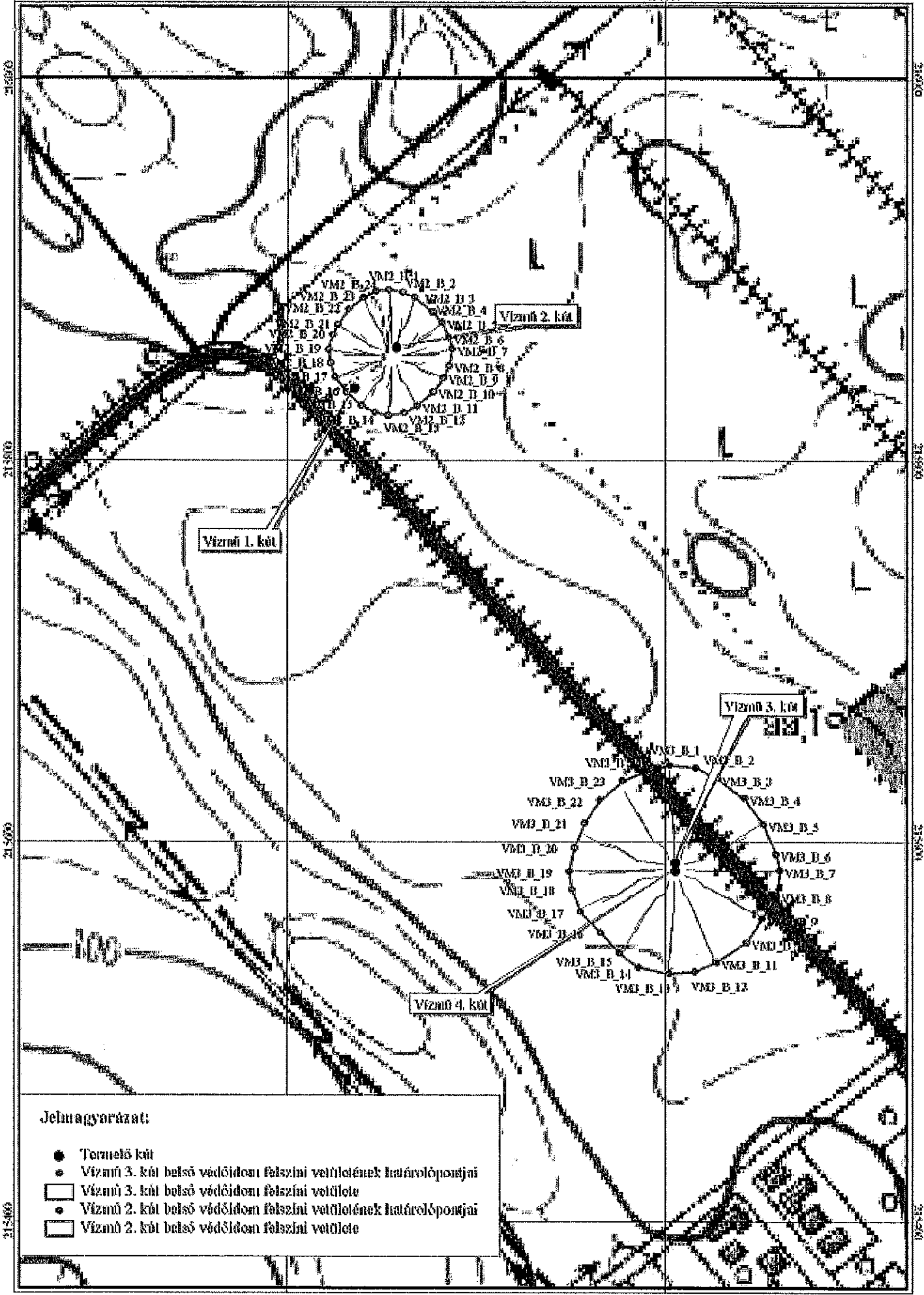
650500

650600



Jelmagyarázat:

- Tervezett kút
- Víznyű 4. kút belső védősíkján felszíni vizek határoló pontjai
- Víznyű 4. kút belső védősíkján vett tölte
- Víznyű 1. kút belső védősíkján felszíni vizek határoló pontjai
- Víznyű 1. kút belső védősíkján vett tölte



Jelmagyarázat:

- Termelő kút
- Víznyó 3. kút belső védelmi zóna felszíni vettőlétének határoló pontjai
- Víznyó 3. kút belső védelmi zóna felszíni vettőlete
- Víznyó 2. kút belső védelmi zóna felszíni vettőlétének határoló pontjai
- Víznyó 2. kút belső védelmi zóna felszíni vettőlete

650000

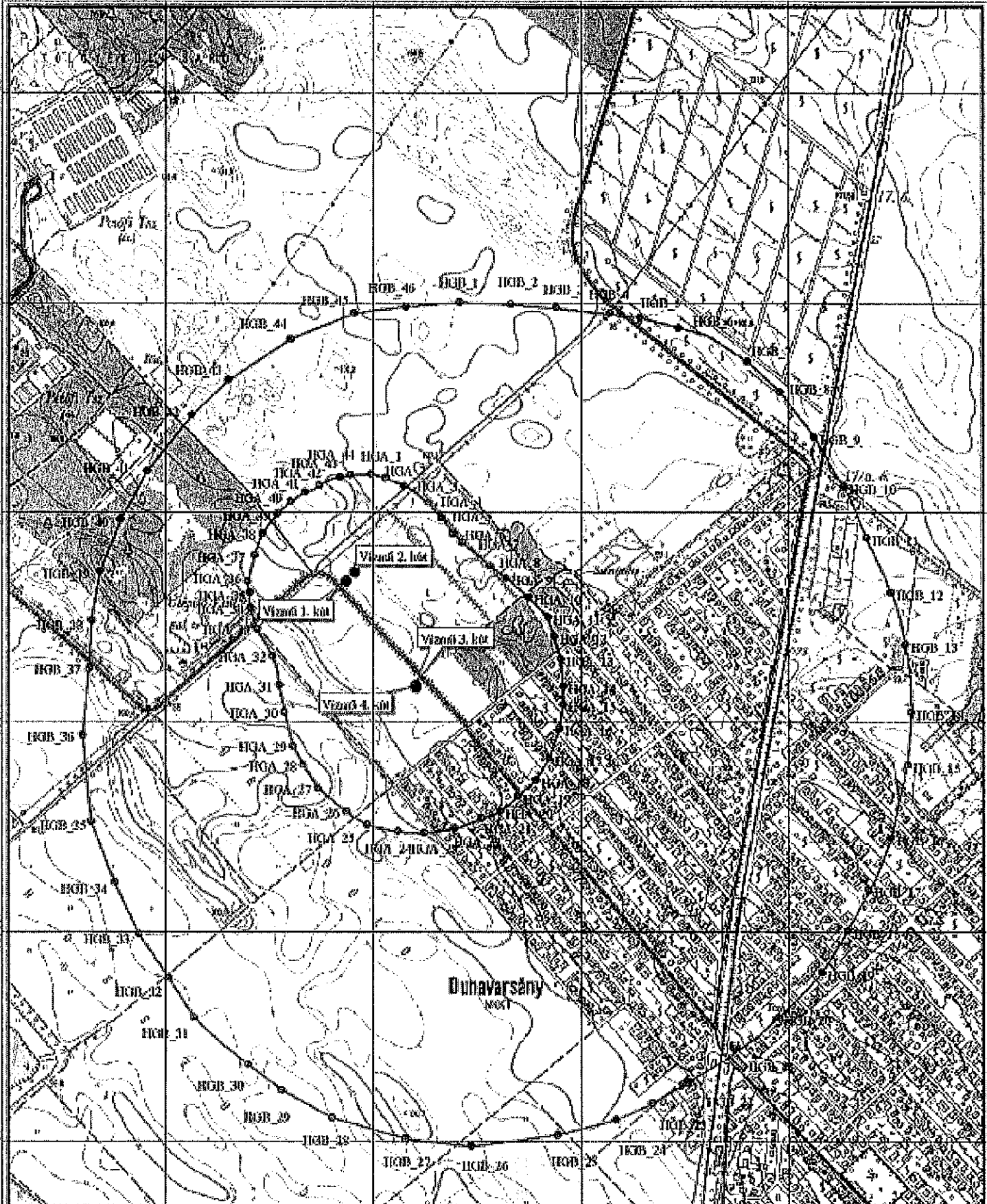
650500

651000

651500

217000
216500
216000
215500
215000
214500
214000
213500
213000

217000
216500
216000
215500
215000
214500
214000
213500
213000



Jelölésrendszer:

- Törzsvízű kút
- Hidrológiai védelemben "A" zóna felszíni vetületének határvétele
- Hidrológiai védelemben "A" zóna felszíni vetülete
- Hidrológiai védelemben "B" zóna felszíni vetületének határvétele
- Hidrológiai védelemben "B" zóna felszíni vetülete

650000

650500

651000

651500



650200

650400

650600

650800

216200

216400

216600

216800

217000

217200

217400

216200

216400

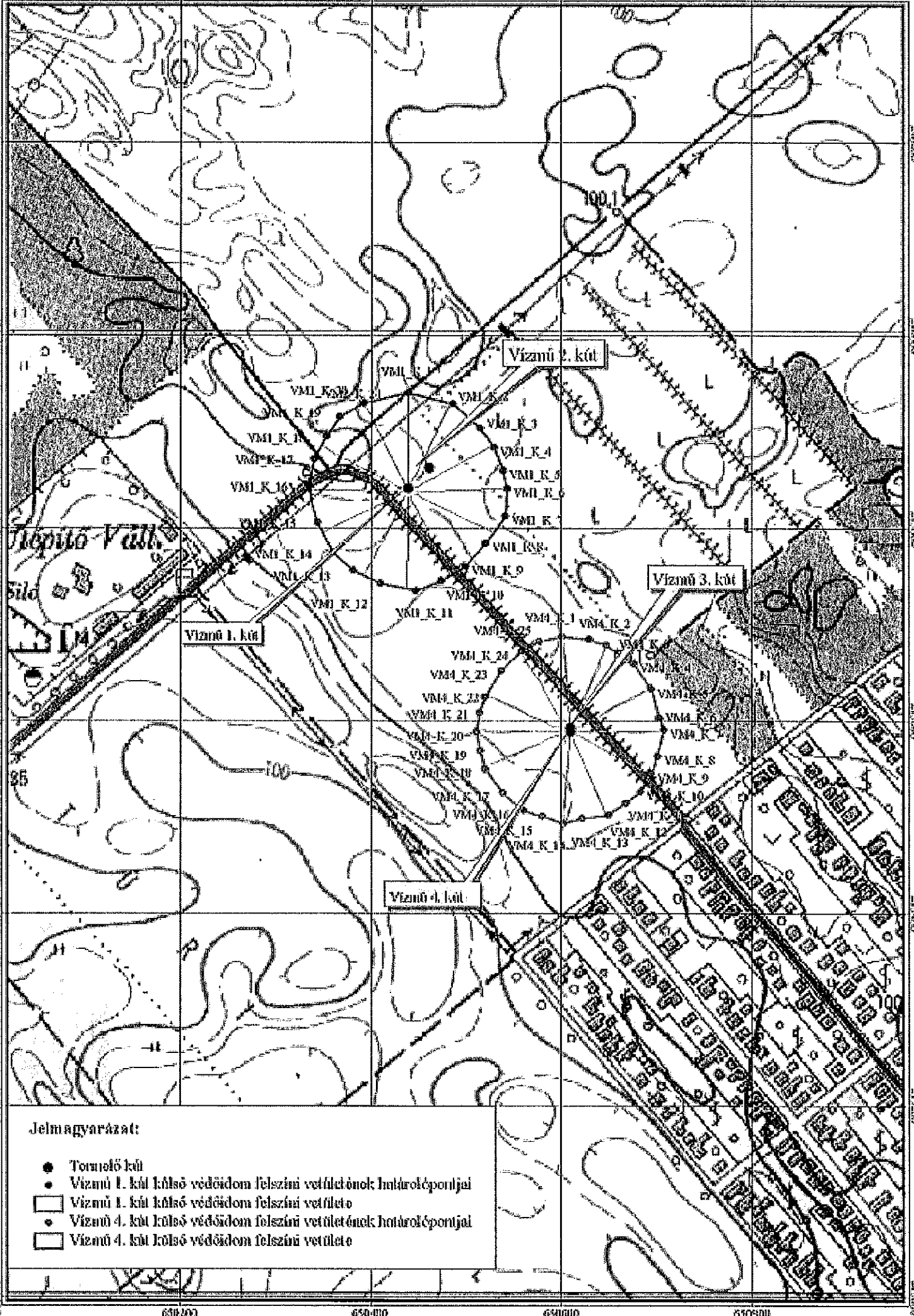
216600

216800

217000

217200

217400



Jelmagyarázat:

- Tornászó kút
- Víznyű 1. kút külső védőáradom felszíni vetületének határoló pontjai
- Víznyű 1. kút külső védőáradom felszíni vetülete
- Víznyű 4. kút külső védőáradom felszíni vetületének határoló pontjai
- Víznyű 4. kút külső védőáradom felszíni vetülete

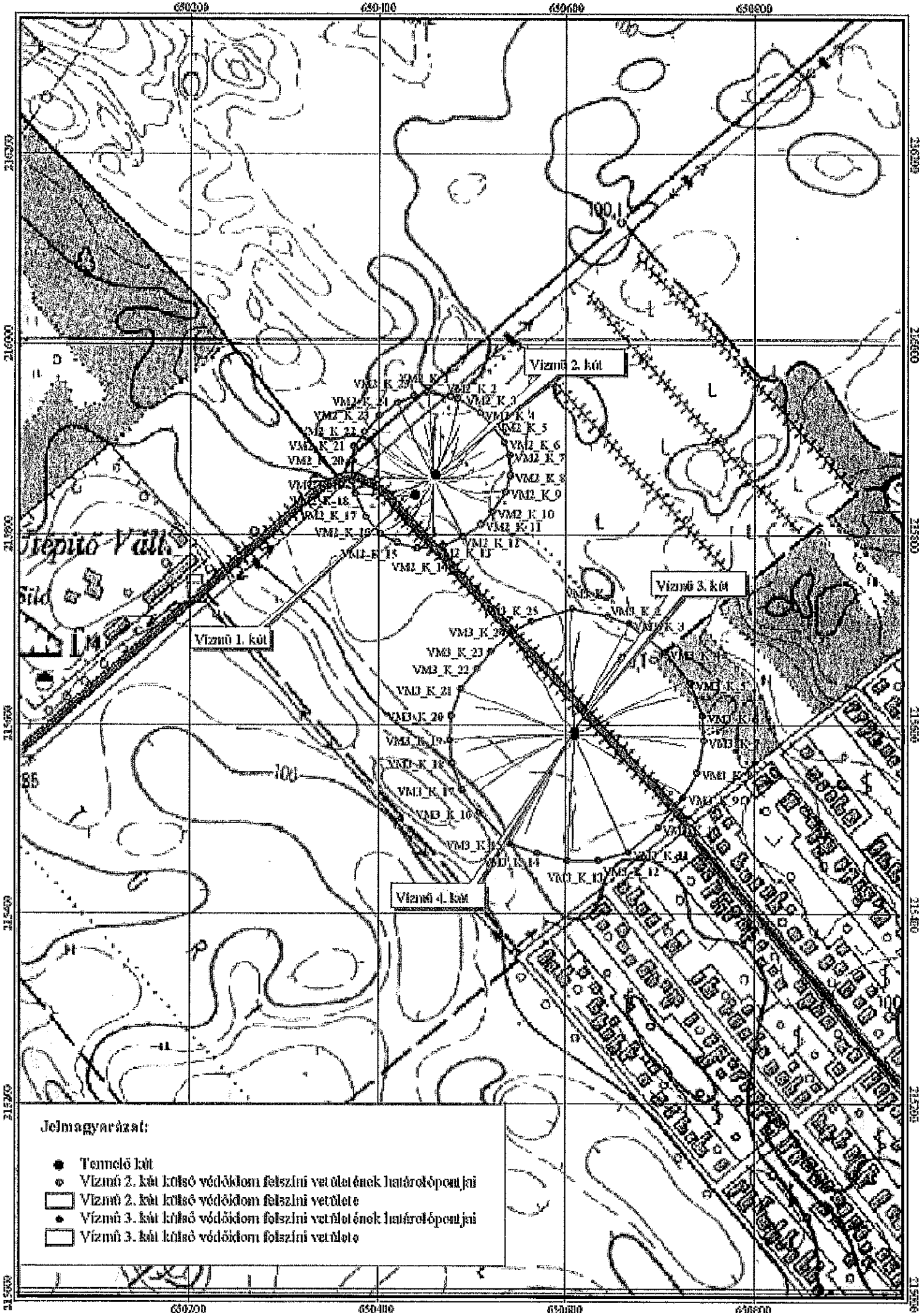
650200

650400

650600

650800





Jelmagyarázat:

- Tennelő kút
- ◉ Víznyó 2. kút külső védőövezet felszíni vetületének határolópontjai
- ▭ Víznyó 2. kút külső védőövezet felszíni vetülete
- ◉ Víznyó 3. kút külső védőövezet felszíni vetületének határolópontjai
- ▭ Víznyó 3. kút külső védőövezet felszíni vetülete

