

## **Dél-Pest Megyei Víziközmű Szolgáltató Zrt. üzletszabályzata**

### **1. Általános rész**

- 1.1. A szolgáltató
- 1.2. A szabályzat célja
- 1.3. A szabályzat hatálya
- 1.4. Alapfogalmak

### **2. A szolgáltatás leírása**

- 2.1. Közműves ivóvíz-ellátási szolgáltatás (közüzemi szerződés)
- 2.2. Közműves szennyvízelvezetési szolgáltatás (közüzemi szerződés)
- 2.3. Mellékmérős díjmegosztó szolgáltatás (mellékszolgáltatási szerződés)
- 2.4. Locsolási mellékmérős szolgáltatás (mellékszolgáltatási szerződés)

### **3. A szolgáltatás műszaki feltételei**

- 3.1. A szolgáltatás létrehozása – igénybejelentés és megvalósítás
- 3.2. Lakossági ivóvíz-bekötés
  - 3.2.1. Igénybejelentés fogadása
  - 3.2.2. Az ivóvízbekötés megvalósítása
  - 3.2.3. Víziközmű-törzshálózatba történő bekötés egyéb szabályai
  - 3.2.4. A közműves ivóvízellátás egyéb szabályai
- 3.3. Nem lakossági ivóvíz-bekötés
  - 3.3.1. A víziközmű-fejlesztési hozzájárulás alkalmazásának szabályai
  - 3.3.2. Az ivóvíz bekötés megvalósítása
- 3.4. Lakossági szennyvíz bekötés
  - 3.4.1. Igénybejelentés fogadása
  - 3.4.2. A szennyvízbekötés megvalósítása
- 3.5. Nem lakossági szennyvízbekötés
  - 3.5.1. Igénybejelentés fogadása
  - 3.5.2. A szennyvízbekötés megvalósítása
- 3.6. Bekötés hatósági kötelezés alapján
- 3.7. Tűzoltási célú ivóvízbekötés

### **4. A közüzemi szerződés**

- 4.1. Szerződéskötési kötelezettség
- 4.2. A közüzemi szerződés létrejötte
- 4.3. A közüzemi szerződés tartalmi követelményei
- 4.4. A felhasználó jogai és kötelezettségei
- 4.5. A szolgáltató jogai és kötelezettségei
- 4.6. A szerződés megszűnése

- 4.6.1. A szerződés megszüntetése
- 4.6.2. Felmondás a felhasználó részéről
- 4.6.3. Felmondás a Szolgáltató részéről
- 4.6.4. A Fogyasztó személyében történő változás
- 4.7. Szolgáltatás szüneteltetése, a közüzemi ivóvíz-szolgáltatás felfüggesztésének vagy korlátozásának és visszaállításának szabályai  
A közműves ivóvíz-szolgáltatás felfüggesztése vagy korlátozása alóli mentességre vonatkozó részletes szabályok
- 4.7.1. A szolgáltatás szüneteltetése
- 4.7.2. A szolgáltatás felfüggesztése és korlátozása; a szolgáltatás visszaállítása
- 4.7.3. A közműves ivóvíz-szolgáltatás felfüggesztése vagy korlátozása alóli mentességre vonatkozó részletes szabályok
- 4.8. Szerződésszegés és jogkövetkezményei
- 4.8.1. Szerződésszegés a szolgáltató részéről
- 4.8.2. Szerződésszegés a felhasználórészéről

## **5. A víziközművek üzemvitele**

- 5.1. A szolgáltatás folyamatossága
- 5.2. Az ivóvíz minősége
- 5.3. Csatornabírság
- 5.4. Hibaelhárítás

## **6. Ár és díjrendszer**

- 6.1. Szolgáltatásért járó díjak
- 6.2. Az elszámolás alapját képező mérőberendezések
- 6.2.1. Vízfogyasztás mérő
- 6.2.2. Szennyvízmennyiség mérő
- 6.2.3. Mellékmérő, az elkülönített vízhasználóra vonatkozó részletes szabályok
- 6.2.4. Öntözővízmérő
- 6.2.5. Ideiglenes vízmérő
- 6.3. Mérőhelyek szakszerűségi vizsgálata
- 6.4. Fogyasztásmérők hitelesítése, kalibrálása és cseréje
- 6.4.1. Bekötési vízmérő pontossági vizsgálata
- 6.4.2. Mellékmérő pontossági vizsgálata
- 6.5. Az ivóvízfogyasztás mérése
- 6.6. A szennyvíz mérése
- 6.7. Locsolási kedvezmény igénybevétele
- 6.8. A vízmérők leolvasása

## **7. Számlázás**

- 7.1. Elszámolás és díjfizetés
  - 7.1.1. Számlafajták
  - 7.1.2. A számla kiegyenlítésének módja
  - 7.1.3. Az elszámolás szabályai
- 7.2. Számlakifogás
  - 7.2.1. Elszámolás meghibásodás, hibás mérés és mérési eredmények hiánya esetén
- 7.3. Fizetési határidők
- 7.4. Késedelmes fizetés

## **8. A szolgáltatás ellenőrzése**

- 8.1. Az ellenőrzésről általában
- 8.2. A szolgáltatás vételezésének ellenőrzése
- 8.3. Szerelési záruk és hitelesítési bélyegzés ellenőrzése
- 8.4. Csapadékvíz elvezetésének ellenőrzése
- 8.5. A vízmérő ellenőrző leolvasása

## **9. Fogyasztói kapcsolatok**

- 9.1. Az ügyfélszolgálat feladatai és működési rendje
- 9.2. Panaszkezelés
- 9.3. Szolgáltatói megkeresések

## **10. Adatvédelem**

- 10.1. A kezelt személyes adatok köre
- 10.2. Személyes adatok tárolásának időtartama
- 10.3. Személyes adatok továbbításának esetei
- 10.4. Eljárás a személyes adatokhoz fűződő jogok megsértése esetén

### **Mellékletek:**

- I. Ellátási terület**
- II. Jogszabályok**
- III. Ügyfélszolgálatok, információs pontok elérhetőségei**
- IV. Formanyomtatványok**
- V. Bekötési terv tartalmi elemei**
- VI. Árjegyzék**
- VII. Szennyezőanyag lista**

## 1. Általános rész

### 1.1. A szolgáltató

A szolgáltató neve: Dél-Pest Megyei Víziközmű Szolgáltató Zrt.

Rövidített neve: DPMV Zrt.

Cégjegyzékszám: 13-10-041281

A szolgáltató tevékenységei: Víztermelés, vízkezelés, közműves ivóvízellátás biztosítása, közműves szennyvízhálózat üzemeltetése, szennyvízkezelés és –tisztítás, települési folyékony hulladékkezelés.

A szolgáltató ellátási területe: I. számú melléklet szerint

Székhely: 2360 Gyál, Kőrösi út 190.

Telefon: 06 29 340 010

E-mail: [info@dpmv.hu](mailto:info@dpmv.hu)

Honlap: [www.dpmv.hu](http://www.dpmv.hu)

Ügyfélszolgálatok, információs pontok elérhetőségei a III. számú mellékletben találhatók.

### 1.2. A szabályzat célja

Jelen Üzletszabályzat célja a közműves ivóvízellátással, szennyvízelvezetéssel és kapcsolódó szolgáltatásokkal kapcsolatos Felhasználói és szolgáltatói jogok, valamint kötelezettségek rögzítése.

### 1.3. A szabályzat hatálya

Az Üzletszabályzat területi hatálya a Szolgáltató vízjogi engedélyeiben meghatározott működési területére, személyi hatálya a Szolgáltató szolgáltatásait igénybe vevők körére, a Szolgáltatóval szerződéses kapcsolatban állókra, valamint a Szolgáltatóra terjed ki.

### 1.4 Alapfogalmak

1. *alapidj*: a víziközmű-szolgáltatás rendelkezésre állásáért fizetendő díj;

2. *bebocsátó*: aki a bebocsátási helyen a szennyvíz-törzshálózatra bekötött ingatlanról a szennyvízelvezetés szolgáltatási ponton a közműves szennyvízelvezető törzshálózatba szennyvizet, vagy a nem közművel összegyűjtött háztartási szennyvízbebocsátási ponton nem közművel összegyűjtött háztartási szennyvizet bocsát be;

3. *bebocsátó hely*: közműves szennyvízelvezetés esetében a szennyvízelvezetés szolgáltatási pontja, nem közművel összegyűjtött háztartási szennyvíz esetében pedig a nem közművel összegyűjtött háztartási szennyvíz bebocsátási pontja;

4. *bekötési vízmérő*: a felhasználási hely ivóvízhasználatának mérésére szolgáló, az ivóvíz-bekötővezeték végpontjára telepített mérő,

5. *csatlakozó hálózat*: több felhasználási hely ivóvizét az ivóvíz-bekötővezeték végpontjától a házi ivóvízhálózatokba szállító vízvezeték-hálózat (csatlakozó ivóvízhálózat), vagy több felhasználási hely szennyvizét a házi szennyvízhálózatból a szennyvíz-bekötővezeték végpontjáig szállító vezeték-hálózat (csatlakozó szennyvízhálózat), amely az érintett felhasználási helyek szerinti ingatlantulajdonosok közös tulajdonát képezi,

6. *elkülönített felhasználói hely*: felhasználási helyen belül minden, önálló vízhasználattal rendelkező épület, épületrész, lakás, nem lakás céljára szolgáló helyiség, önállóan használható bérlemény;

7. *elkülönített vízhasználó*: az elkülönített felhasználói hely tulajdonosa vagy egyéb jogcímen használója;

8. *ellátási terület*: olyan, települési közigazgatási területtel vagy területekkel egyértelműen behatárolható terület, amelyen belül a felhasználók részére az adott víziközmű-szolgáltatást ugyanaz a víziközmű-szolgáltató végzi,

9. *felhasználási hely*: az a víziközmű-szolgáltatásba bekapcsolt ingatlan, amelyen a víziközmű-szolgáltatást a felhasználó igénybe veszi,

10. *felhasználó*: a víziközmű-szolgáltatást e törvény szerinti szerződéses jogviszony keretében igénybe vevő természetes vagy jogi személy, jogi személyiséggel nem rendelkező szervezet, aki (amely) a víziközmű-szolgáltatásba bekapcsolt ingatlan használója, és sorban mögötte az ingatlan tulajdonosa,

11. *fogyasztásmérő*: a vízmennyiség vagy a szennyvízmennyiség mérésére szolgáló mérőeszköz:

a) *ivóvízmérő*: a bekötési vízmérő és a mellékvízmérő mellett az ivóvízhálózatba beépített – az áramló víz mennyiségének meghatározására szolgáló – hitelesített mérőeszköz és annak tartozékai:

aa) *átadási vízmérő*: víziközmű-szolgáltatók között a mennyiségi elszámolás mérésére szolgáló, az átadási ponton beépített ivóvízmérő,

ab) *ikermérő*: egy vagy több ingatlan különböző felhasználási helyei ivóvízhasználatának mérésére szolgáló, az ivóvíz bekötővezeték végpontjára csillagpontosan kialakított bekötési vízmérők,

ac) *locsolási vízmérő*: locsolási célú vízhasználat mérése céljából ivóvíz-bekötővezetésekre telepített kizárólag közterületi locsolási bekötési vízmérő vagy ivóvíz-bekötővezetésekre telepített ikermérő vagy a bekötési vízmérőt követő házi ivóvízhálózatra telepített mellékvízmérő,

ad) *törzshálózati vízmérő*: közvetlenül a törzshálózati felhasználási helyekre, többek között közterületi vízvételi helyre telepített vízmérő;

b) *szennyvízmennyiség-mérő*: a szennyvízhálózatba beépített – az áramló szennyvíz mennyiségének meghatározására szolgáló – kalibrált mérőeszköz (így például készülék, berendezés, műszer), ideértve annak tartozékait is:

ba) *átadási szennyvízmennyiség-mérő*: az átadó és az átvevő szennyvíz-hálózatának csatlakozási pontján, vagy összekötő vezetéken, az átadó és az átvevő által egyeztetett helyen, az átadó által beépített, kalibrált szennyvízmennyiség-mérő,

bb) *közműves szennyvízmennyiség-mérő*: a szennyvíz mennyiségének mérésére alkalmas, a felhasználó által a víziközmű-szolgáltató jóváhagyásával beépített műtárgy, berendezés, amelyet a felhasználó akkreditált, kalibráló laboratórium igénybevételével hiteles használati etalonnal rendszeresen ellenőriz;

12. *fogyasztással arányos díj*: 1 m<sup>3</sup> szolgáltatott ivóvízmennyiség, vagy szennyvíz-bekötővezetékbe bocsátott szennyvízmennyiség díja;

13. *gyermekintézmény*:

a) a nemzeti köznevelésről szóló törvény szerinti óvoda, általános iskola, gyógypedagógiai nevelési-oktatási intézmény, konduktív pedagógiai intézmény, és az ezekhez tartozó kollégium, ha

aa) állami vagy önkormányzati fenntartású, vagy

ab) állami vagy önkormányzati feladatok ellátására hatályos köznevelési szerződéssel rendelkezik;

b) a gyermekek védelméről és a gyámügyi igazgatásról szóló törvény szerinti bölcsőde, családi napközi, gyermekek átmeneti otthona, családok átmeneti otthona, gyermekotthon, lakásotthon, utógondozói otthon és javítóintézet, ha

ba) állami vagy önkormányzati fenntartású, vagy

bb) állami vagy önkormányzati feladatok ellátására hatályos ellátási szerződéssel rendelkezik;

**14. házi ivóvízhálózat:** a felhasználási hely ivóvízfogyasztását biztosító – az ingatlan alkotórészét képező – vezeték, amely a vízkivételi helyig szállítja a vizet, valamint annak kiegészítő elemei (így különösen vízmérő berendezés elhelyezésére szolgáló akna),

**15. házi szennyvízhálózat:** a felhasználási helyen keletkező szennyvíz összegyűjtését szolgáló – az ingatlan alkotórészét képező – vezeték, valamint annak kiegészítő elemei (így különösen szennyvízmenyiség-mérő, szennyvízminőség-ellenőrző akna, szennyvíz-előkezelő mű),

**16. háztartási szennyvíz:** rendszeres emberi tartózkodás céljára szolgáló területről származó szennyvíz, ami az emberi anyagcseréből és háztartási tevékenységből származik, és nem tartalmaz talajvizet vagy csapadékvizet, továbbá nem minősül veszélyes hulladéknak;

**17. ipari szennyvíz:** minden olyan szennyvíz, amely ipari vagy kereskedelmi tevékenységből származik, és nem minősül háztartási szennyvíznek vagy csapadékvíznek és nem veszélyes hulladék;

**18. ivóvíz-bekötővezeték:** a víziközmű-szolgáltatásba bekapcsolt ingatlanon az ivóvíz-törzshálózat és a házi ivóvízhálózat vagy a csatlakozó ivóvízhálózat között kiépített vezeték a tartozékaival, valamint a bekötési vízmérő, amely

a) bekötési vízmérő esetében

aa) úszótelkes és telekhatáron kialakított zárt sorú beépítésnél az épület külső falsíkjáig terjed,

ab) egyéb esetekben a bekötési vízmérőt követően a vízmérési helyen beépített elzárószerelvény bekötési vízmérő felőli csatlakozó pontjáig, ennek hiányában a bekötési vízmérőt követő 10 cm-es vezetékszakasz végéig terjed,

b) bekötési vízmérő hiányában az ivóvíz-törzshálózattól a közterület és az ingatlan határvonaláig húzódó vezetékszakasz végéig terjed,

**19. ivóvízmérési hely:** az ivóvizet szállító vezeték és környezetének úgy kialakított része, amely lehetővé teszi – a vonatkozó jogszabályi előírásoknak is megfelelően – az elszámolás alapjául szolgáló ivóvízmérő szakszerű beépítését, működtetését és ellenőrzését;

**20. ivóvíz-szolgáltatásba bekapcsolt ingatlan:** az az ingatlan, amelyen legalább egy olyan vízvételi hely található, amely a közműves ivóvíz-szolgáltatásra lehetőséget ad, vagy olyan szennyvíz-elvezetési hely, amely a közműves szennyvíz-elvezetési szolgáltatás igénybevételére ad lehetőséget;

**21. ivóvíz-törzshálózat:** olyan a víziközmű-rendszer részét képező hálózat, amely az ivóvíz-főnyomóvezetékéből, az erre kapcsolt elosztóvezetésekből és ezek berendezéseiből áll,

22. *ivóvízvételi hely*: az ivóvizet szállító vezeték azon része, ahol a beépített szerelvények rendeltetésszerű használatával a vezetékből ivóvíz vételezése lehetséges;
23. *kényszeráramoltatású szennyvízelvezetés*: nem gravitációs körülmények között üzemeltetett, nyomás alatti vagy vákuumos elven működő szennyvízelvezető hálózat;
24. *közüteményi felhasználó*: a földgázellátásról szóló 2008. évi XL. törvény rendelkezéseinek végrehajtásáról szóló 19/2009. (I. 30.) Korm. rendelet 55/A. § szerinti felhasználó;
25. *közműfejlesztési kvóta*: víziközmű-szolgáltatásba bekapcsolt vagy bekapcsolni kívánt ingatlanhoz a víziközmű-szolgáltató által a közműfejlesztési hozzájárulás fizetésére kötelezett részére biztosított vagy biztosítandó kapacitás, amelynek mértékegysége: m<sup>3</sup>/nap,
26. *közműves ivóvízzel ellátott*: az, akinek lakhelyének legfeljebb 150 méteres körzetén belül, közterületen a közműves ivóvízfogyasztásra módot nyújtó ivóvízvételi hely található;
27. *közterületi vízvételi hely*: lakossági ivóvíz-fogyasztás, vagy rendkívüli helyzet esetén tűzivíz vételezésére vagy egyéb közcélú vízigény kielégítésére alkalmas, közterületen elhelyezett közcélú vízellátási pont;
28. *lakossági felhasználó*: az a természetes személy felhasználó, aki nem jövedelemszerző gazdasági tevékenység keretében, saját háztartása, üdülő vagy hétvégi ház, garázs ellátása érdekében veszi igénybe a víziközmű szolgáltatást, valamint a társasház és a lakásszövetkezet,
29. *mellékszolgáltatási szerződés*: az elkülönített vízhasználatra vonatkozó közüzemi szerződés;
30. *mellékvízmérő*: a bekötési vízmérő után beépített, elkülönített ivóvízhasználat mérésére szolgáló mérő,
31. *műszakilag elérhető*: az a törzshálózat, amely a víziközmű-bekötővezeték (ivóvíz-bekötővezeték, illetve szennyvíz-bekötővezeték) kiépítésével elérhető, és az igényelt kapacitás rendelkezésre áll;
32. *műszakilag rendelkezésre álló szennyvízcsatorna*: az ingatlant határoló közterületen található szennyvízelvezető hálózat, amelybe a házi szennyvízhálózat bekötése gravitációs szennyvízelvezetés esetén házi szennyvíz beemelő közbeiktatása nélkül, kényszeráramoltatású szennyvízelvezetés esetén házi beemelő vagy vákuumszelep közbeiktatásával biztosítható;
33. *nem közművel összegyűjtött háztartási szennyvíz-bebocsátási pont*: a szennyvíz törzshálózatnak vagy szennyvíztisztító telepnek e célra kijelölt és kialakított része, amely vízjogi üzemeltetési engedéllyel rendelkezik;
34. *nyíltárvos bemérés*: a víziközmű-hálózat vezetékai és műtárgyai természetben azonosítható pontjainak nyílt munkaárokban geodéziai mérési technológiával történő bemérése EOVS rendszerben;
35. *nyomáspróba*: zártszelvényű, 1 bar-nál nagyobb nyomás alatti folyadékszállító hálózatok minőségvizsgálatára előírt módszer;
36. *szennyvíz-bebocsátási pont*: a szennyvízelvezetés szolgáltatási pont vagy a települési folyékonyhulladék-bebocsátási pont;
37. *szennyvíz bekötővezeték*: az ingatlanon keletkező szennyvizeknek, továbbá egyesített rendszerű szennyvízelvezetés esetén a csapadékvizeknek a szennyvíz törzshálózatba történő bevezetésére szolgáló vezeték, amelynek a végpontja, ha



a) gravitációs: a telekhatáron belül, attól legfeljebb 1 méter távolságra telepített ellenőrzőaknáknak vagy ellenőrző-, tisztítónyílásnak a kimeneteli oldala, ezek hiányában

aa) telekhatáron kialakított zárt sorú beépítés esetén az épület külső falsíkja,

ab) nem telekhatáron kialakított zárt sorú beépítés esetén az ingatlan határvonala,

b) kényszeráramoltatású: szennyvizet a gravitációs szennyvíz-törzshálózatba juttató rendszer esetén a szennyvíz beemelő szivattyú szívócsonkja vagy vízbevezető rácsozata, továbbá a szennyvizet kényszeráramoltatású szennyvíz-törzshálózatba juttató rendszer esetében – az átemelő szivattyú, vagy vákuumszelep elhelyezésétől függetlenül – a szennyvíz beemelő szivattyú szívócsonkja, vízbevezető rácsozata, vagy a vákuumszelep fogyasztó felőli oldala;

38. *szennyvíz előtisztító (előkezelő) berendezés:* a szennyvízelvezető mű káros szennyezésének megelőzését szolgáló műtárgy (vízilétesítmény), amely a szennyvízbeocsátás előtt – a vízjogi engedélyben illetve jogszabályban előírt minőségűre tisztítja – a szennyvizet;

39. *szennyvíz-elvezetési hely:* az a szennyvíz törzshálózatba bekapcsolt ingatlan, illetve azon belül mindazon elkülönített felhasználói hely, amelyeknek vízhasználata mellékszolgáltatási szerződés alapját képező mellékvízmérővel mért, és szennyvizei elvezetését a házi szennyvízhálózat biztosítja;

40. *szennyvíztisztító telep:* a víziközmű szennyvíztisztítási feladatait szolgáló önálló része, amelyek szennyvizek mechanikai, biológiai vagy harmadik tisztítási fokozattal történő tisztítását biztosítja, a kapcsolódó iszapkezelési technológiával együtt;

41. *szennyvíz törzshálózat:* olyan, a víziközmű-rendszer részét képező hálózat, amely a szennyvíz főgyűjtőből, az erre kapcsolt mellékgyűjtőkből és ezek berendezéseiből áll,

42. *szolgáltatási díj:* a víziközmű-szolgáltatás igénybevételének ellenértékeként a víziközmű-szolgáltatásról szóló 2011. évi CCIX. törvény (a továbbiakban: Vszktv.) szerint fizetendő díj;

43. *szolgáltatási pont:*

a) ivóvíz-szolgáltatási pont:

aa) az ivóvíz-bekötővezetéknek a felhasználó felőli végpontja,

ab) a víziközmű-szolgáltató által üzemeltetett törzshálózaton a közüzemi szerződésben meghatározott hely, elágazási pont vagy végpont,

ac) a víziközmű-szolgáltató által üzemeltetett rendszer átadási pontja,

b) szennyvízelvezetési szolgáltatási pont: a szennyvíz-bekötővezeték felhasználó felőli végpontja, amely

ba) gravitációs bekötővezeték esetén a telekhatáron belül, attól legfeljebb 1 m távolságra telepített ellenőrzőaknáknak vagy ellenőrző-, tisztítónyílásnak a kimeneteli oldala, ezek hiányában

i. zárt sorú beépítés esetén az épület külső falsíkja,

ii. nem zárt sorú beépítés esetén az ingatlan határvonala,

bb) kényszeráramoltatású rendszer esetén

i. az ingatlanon keletkezett szennyvizet gravitációs szennyvíz törzshálózatba juttató rendszer szennyvízbeemelő szivattyújának szívócsonkja vagy szennyvízbevezető rácsozata,

ii. az ingatlan szennyvizeit kényszeráramoltatású szennyvíztörzshálózatba juttató rendszer esetén az átemelőszivattyú elhelyezésétől függetlenül szennyvíz beemelő szivattyújának szívócsonkja, vagy szennyvízbevezető rácsozata, vagy a vákuumszelep elhelyezkedésétől függetlenül a vákuumszelep felhasználó felőli oldala,



*bc)* a víziközmű-szolgáltató és a felhasználó közötti közüzemi szerződésben meghatározott pont,

*bd)* a víziközmű-szolgáltató által üzemeltetett törzshálózaton a közüzemi szerződésben meghatározott pont,

*be)* a szennyvíz-átadó rendszerének átadási pontja;

**44. szolgáltatót ivóvíz:** közüzemi jogviszony keretében a felhasználó részére a szolgáltatási ponton, vagy közvetlenül a víziközmű-elosztóhálózat vízvételzés céljára alkalmas szerelvényein keresztül, továbbá a szállított vízből biztosított ivóvíz;

**45. települési szennyvíz:** háztartási, vagy háztartási és ipari szennyvíz, továbbá egyesített elvezető rendszer esetén ezek csapadékvízzel képződött keveréke;

**46. új üzem:** olyan üzem, amely 2013. március 01. után

*a)* kezdi meg működését,

*b)* kezdi meg a felszíni vizek minősége védelmének szabályairól szóló 220/2004. (VII. 21.) Korm. rendelet 1. számú mellékletében meghatározott anyagok (a továbbiakban: Szennyezőanyag lista) felhasználásával járó tevékenységét, vagy

*c)* legalább 20%-kal tartósan megnöveli 2013. március 01-jét megelőző időszakhoz képest a Szennyezőanyag listában meghatározott anyagok felhasználását;

**47. üzem:** az a természetes vagy – a lakásszövetkezetek kivételével – jogi személy, illetve jogi személyiséggel nem rendelkező gazdasági társaság, aki (amely) a Szennyezőanyag listában meghatározott anyagot használ, továbbá a Szennyezőanyag listában meg nem jelölt anyagokat a küszöbérték 10%-át elérő mértékben bocsát be a közműves szennyvízelvezető műbe;

**48. víziközmű:** olyan közcélú vízellátási rendszer, amely

*a)* település vagy települések közműves ivóvízellátását, ezen belül az ivóvíztermelést, az ehhez kapcsolódó ivóvízbázis-védelmet, az ivóvízkezelést, -tárolást, -szállítást és -elosztást, felhasználási helyekre történő eljuttatást, mindezekhez kapcsolódóan a tűzvíz biztosítását vagy

*b)* a közműves szennyvízelvezetés során (egyesített rendszer esetén a csapadékvíz-elvezetést is ideértve) a szennyvíz felhasználási helyekről történő összegyűjtését, elvezetését, tisztítását, a tisztított szennyvíz hasznosítását, elhelyezését szolgálja,

**49. víziközmű-fejlesztés:** víziközműre irányuló olyan beruházási vagy felújítási tevékenység, mely célja szerint új víziközmű létesítését, a meglévő víziközmű bővítését, rekonstrukcióját és pótlását is magába foglalhatja,

**50. víziközmű-hálózat:** az ivóvíz-törzshálózat, a szennyvízelvezető törzshálózat a kapcsolódó víziközmű rendszer elemek, a csatlakozó ivóvíz-, illetve szennyvízhálózatok, valamint az ivóvíz és a szennyvíz bekötővezetékek együttesen;

**51. víziközmű-működtetés:** a víziközmű üzemeltetésével, valamint a víziközmű-fejlesztéssel kapcsolatos tevékenységek összessége,

**52. víziközmű-rendszer:** a víziközművek olyan egybefüggő struktúrája, amely:

*a)* önállóan, kizárólag egy település ellátását biztosítja (szigetüzem),

*b)* önállóan, több település ellátását is szolgálja, és rajta a tulajdoni viszonyok azonosak,

*c)* átadási pontokkal egyértelműen körülhatárolt, a kapcsolódó szolgáltatás nyújtását is, vagy kizárólagosan azt biztosítja,

d) átadási pontokkal egyértelműen körülhatárolt, kapcsolódó szolgáltatással kiegészülve egy településre nézve, vagy azonos tulajdoni viszonyok mellett több településre nézve, képes biztosítani a víziközmű-szolgáltatás műszaki feltételeit,

53. *víziközmű-szolgáltatás*: a közműves ivóvízellátás az ahhoz kapcsolódó tűzvíz biztosítással, továbbá a közműves szennyvízelvezetés és -tisztítás, ide értve az egyesített rendszerű csapadékvíz-elvezetést is, mely tevékenységek által megnyilvánuló szolgáltatások közül az egyiket, vagy mindkettőt a víziközmű-szolgáltató a felhasználó részére közüzemi jogviszony keretében nyújtja (a továbbiakban együtt: víziközmű-szolgáltatási ágazatok),

54. *víziközmű-szolgáltatásba bekapcsolt ingatlan*: az az ingatlan vagy ingatlanrész

a) amelyen legalább egy olyan vízvételi hely található, amely a közműves ivóvízellátásra lehetőséget kínál, vagy

b) amelyen a keletkező szennyvíz részben, vagy egészben történő elvezetése érdekében a szennyvíz-bekötővezeték, vagy a szennyvíz bekötővezeték és a csatlakozó szennyvízhálózat kiépült,

55. *víziközmű-szolgáltató*: az a víziközmű-szolgáltatást végző gazdasági társaság, amely a Vksztv. alapján működési engedélyt kapott;

56. *víziközmű üzemeltetése*: a víziközmű-szolgáltatás nyújtása céljából a víziközmű-szolgáltató által végzett mindazon tevékenységek összessége, amelyek a jogszabályokban és az üzemeltetési szerződésben előírt követelmények teljesítése érdekében okszerűen merülnek fel, különösen a víziközmű műszaki értelemben vett napi üzemben tartása, karbantartása és javítása, közüzemiszerződés-kötés, számlázás, ügyfélszolgálat működtetése,

57. *vízzárósági próba*: az épített, zártszelvényű, gravitációs elven működő folyadékszállító hálózatok minőségvizsgálatára előírt módszer.

## **2. A szolgáltatás leírása**

### **2.1. Közműves ivóvíz-ellátási szolgáltatás:**

A Szolgáltató által a víziközmű-hálózatba bekötött ingatlan tulajdonosának, illetőleg egyéb jogcímen használójának meghatározott mennyiségű, minőségű és nyomású ivóvíz rendelkezésre bocsátása.

### **2.2. Közműves szennyvízelvezetési szolgáltatás:**

Az ivóvízhálózatba bekapcsolt vagy egyedi vízmérőhellyel rendelkező ingatlanon keletkező szennyvizek összegyűjtése, elvezetése és tisztítása.

A közüzemi szolgáltatás a vízjogi üzemeltetési engedélyben rögzített feltételekkel és működési területen, közüzemi szerződés alapján gyakorolható.

### **2.3. Mellékmérős díjmegosztó szolgáltatás**

Elkülönített vízhasználat alapján történő szerződéskötésre akkor van mód, ha az elkülönített vízfogyasztási hely teljes vízfelhasználása mellékvízmérővel mért, és a mellékvízmérős elkülönített vízhasználó a díjfizetés megosztására a Felhasználóval és a Szolgáltatóval szerződést köt.

A szolgáltatás tartalmazza a mellékmérő számlázási nyilvántartásba vételét, rendszeres leolvasását, havonta történő számlázást, valamint az esetleges változások nyilvántartását.

#### **2.4. Locsolási mellékmérős szolgáltatás**

A Szolgáltató lehetőséget biztosít a Felhasználó költségére, az ingatlanon belül locsolási célú vízfelhasználást regisztráló vízmérő beépítésére.

A vízmérőnek a házi vezetékhálózatba történő beépítéséhez a Szolgáltató előzetes hozzájárulása szükséges, melyben a Szolgáltató nyilatkozik a megvalósíthatóságról.

### **3. A szolgáltatás műszaki feltételei**

#### **3.1. A szolgáltatás létrehozása – igénybejelentés és megvalósítás**

Víziközmű törzshálózat mentén fekvő ingatlanok víziközmű-hálózatba történő bekötését az ingatlan tulajdonosa vagy egyéb jogcímen használója kezdeményezheti a Szolgáltató területileg illetékes szervezeti egységénél, amely a bekötés lehetőségeiről részletes tájékoztatást ad.

A bekötés műszaki alapfeltétele, hogy az ingatlan az ivóvíz- és/vagy a szennyvízelvezető törzshálózat mentén fekvődjön, vagy annak kiépítése a bekötéssel egy időben megtörténjen.

Ha a bekötés nem a víziközmű-törzshálózati beruházás részeként, azzal egy időben valósul meg, a víziközmű-bekötővezeték megépítéséhez, átalakításához és megszüntetéséhez a víziközmű-szolgáltató hozzájárulása szükséges. Ha a víziközmű törzshálózat a szomszédos ingatlan mentén fekszik, a bekötés a szomszédos ingatlan tulajdonosának hozzájárulásával – az ingatlantulajdonosok megállapodása (szerződéses szolgálat) alapján – a szomszédos ingatlan igénybevételeivel is elvégezhető. A szerződésnek tartalmaznia kell a létesítmény elhelyezésével, az ingatlan használatával kapcsolatos kölcsönös jogokat és kötelezettségeket. A szerződést a szolgáltatói hozzájárulás iránti kérelemhez kell csatolni.

A bekötés létesítésére vonatkozó igényt a Szolgáltató felé írásban kell jelezni, az ivóvíz, szennyvíz bekötés létesítésére vonatkozó megrendelő lap kitöltésével (IV. számú melléklet).

Egy felhasználási hely ellátására több ivóvíz-bekötővezeték csak katasztrófavédelmi vagy műszaki okból létesíthető. A vízmérőhelyet az ingatlanoknak a bekötést lehetővé tevő ivóvízhálózatot magában foglaló közterület felé eső 1 méteres sávjában kell kialakítani. Úszótelkes, telekhatáron kialakított zártosú beépítés esetén vagy műszakilag indokolt esetben a vízmérőhely épületen belüli közös helyiségben, faliszekrényben, más megoldás hiányában közterületen is kialakítható. A közterületi elhelyezés esetén a vízmérőhelyet a víziközmű-szolgáltató – a közterületen a tulajdonosi jogokat gyakorló személy hozzájárulása alapján – állapítja meg.

A felhasználási hely közműves ivóvízellátása érdekében szükséges vízelosztó, nyomásfokozó, nyomáscsökkentő vagy megszakító berendezés létesítéséhez, illetve a katasztrófavédelmi célokat szolgáló külön ivóvíz-bekötővezeték létesítéséhez a víziközmű-szolgáltató hozzájárulása szükséges.

A víziközmű-szolgáltató a hozzájárulás megadásával egyidejűleg köteles közölni a bekötés létesítéséhez szükséges munkák, a helyszíni szemle és nyomáspróba várható költségeinek összegét, amelyet a megrendelő köteles megelőlegezni.

Az ivóvíz közműhálózatba bekapcsolt házi ivóvízhálózatot saját célú vízkivételi művel összekötni tilos.

Ha az ivóvíz-bekötővezetéken a nyomáspróbát, a fertőtlenítést és a nyíltárkos bemérést a víziközmű-szolgáltató jelenlétében elvégezték, annak használatbavételéhez a víziközmű-szolgáltató írásbeli hozzájárulást ad. A bekötési vízmérőt üzembe helyezésekor a víziközmű-szolgáltató illetéktelen beavatkozás, leszerelés megakadályozása céljából plombával vagy záró bélyeggel látja el.

A kötelező közműnyilvántartással kapcsolatban előírt geodéziai bemérésekről – a bekötést kezdeményező költségére – a víziközmű-szolgáltató gondoskodik.

Az ivóvíz-bekötővezeték létesítéséről és a szükséges eszközökről, művekről a megrendelő költségére a víziközmű-szolgáltató gondoskodik. Üzembe helyezett ivóvíz-törzshálózaton a bekötési vízmérő felszerelését, cseréjét, leszerelését, valamint a csatlakozás készítését a víziközmű-szolgáltató vagy megbízottja végzi.

A hozzájárulás hiányában végzett bekötés esetén a felhasználót a víziközmű-szolgáltató a jogkövetkezményekre történő figyelem felhívással együtt írásban, igazolható módon felszólítja a létesítmény átalakítására, ha azzal a bekötés műszaki szempontból megfelelővé válik.

## **3.2. Lakossági ivóvíz bekötés**

### **3.2.1. Igénybejelentés fogadása**

A lakossági igényeket a területileg illetékes ügyfélszolgálatok és információs pontok fogadják, ahol a megrendelő tájékoztatást kap az eljárás rendjéről, valamint a műszaki megvalósíthatóságról.

A VI. számú mellékletében részletezett tartalmú ivóvíz bekötési tervet 4 példányban, valamint a kitöltött és aláírt megrendelő lapot el kell juttatni a Szolgáltatónak a tájékoztatóban megjelölt illetékes szervezeti egységéhez.

A bekötésre vonatkozó tervdokumentációt nem kell elkészíteni, ha a törzshálózati ivóvízvezeték az ivóvízbekötéssel együtt épül ki és mindezeket a kiviteli tervek tartalmazzák, valamint a geodéziai bemérése a törzshálózati ivóvíz vezetékkel együtt megtörtént.

A tervhez csatolni kell az egyéb közszolgáltatók nyilatkozatát, illetőleg amennyiben a bekötést nem a tulajdonos kéri, a tulajdonos írásbeli hozzájáruló nyilatkozatát.

Amennyiben a törzshálózati ivóvízvezeték kiépítése társulati úton valósult meg, úgy az ivóvízbekötésekhez szükséges a társulati hozzájárulás is.

Az illetékes szervezeti egység vezetője, vagy általa megbízott dolgozója az elkészült tervet tervengedélyezési díj ellenében véleményezi, ha az műszakilag nem megfelelő, azt módosításra, hiánypótlásra a megrendelőnek visszaadja. Amennyiben a terv megfelelő, a Szolgáltató a bekötővezeték megépítéséhez hozzájárulását megadja.

Szolgáltató az álláspontjáról 15 napon belül nyilatkozni köteles. A jóváhagyott tervekből egy példányt a megrendelő részére visszaad.

Ha a benyújtott terv az előírásoknak nem felel meg formai vagy műszaki okból, a víziközmű-szolgáltató a hozzájárulás megadását a terv kiegészítéséhez vagy megfelelő új terv benyújtásához kötheti.

A víziközmű-szolgáltató és a felhasználó között létrejött közüzemi szerződés megkötése előtt a víziközmű-szolgáltató vizsgálja:

- a) az adott felhasználási helyre vonatkozó írásbeli igénybejelentés meglétét,
- b) az adott szolgáltatási pont vonatkozásában a műszakilag elérhető szolgáltatás rendelkezésre állását, és
- c) az ingatlan tulajdonosának írásbeli hozzájárulását, ha az igénybejelentő felhasználó az ingatlant egyéb jogcímen használja.

Ha az adott felhasználási helyen lejárt határidejű vagy vitatott számlatartozást tart nyilván a víziközmű-szolgáltató, az igénybejelentést elutasíthatja.

Ha a törzshálózat műszakilag nem elérhető, a víziközmű-szolgáltató az igénybejelentést elutasítja.

A fentiek szerinti feltételeknek megfelelő igénybejelentő részére a víziközmű-szolgáltató az igénybejelentést követő 15 napon belül megküldi szerződéses ajánlatát, amely a víziközmű-fejlesztési hozzájárulás fizetésére kötelezett felhasználó esetén tartalmazza a fizetendő fejlesztési hozzájárulás összegét. A szerződéses ajánlatban foglaltak a víziközmű-szolgáltatót a közléstől számított 30 napig kötik.

A Szolgáltató a jóváhagyott tervek és a Szolgáltató Árjegyzéke (VI. számú melléklet) alapján az elvégzendő bekötés költségéről *(bekötés létesítéséhez szükséges munkák, helyszíni szemle, vízzáróági, és nyomáspróbák, nyíltárkos bemérés)* a megrendelőt tájékoztatja, az összegről készpénz-átutalási megbízást ad *(a Szolgáltató pénztári befizetés lehetőségét is biztosítja)*. A megrendelő a 2 példányos szolgáltatási szerződést kitölti és aláírásával látja el. Az egyedi csatlakozási pont kiépítési díjának befizetését és a szerződés aláírását követően megrendelő és Szolgáltató egyeztetni a bekötés elvégzésének időpontját.

### **3.2.2. Az ivóvízbekötés megvalósítása**

A bekötés elvégzésére vonatkozó dokumentumokat a helyszínen ki kell tölteni, azokat a megrendelő és/vagy az ingatlan tulajdonosa aláírásával látja el.

Az új bekötés üzembe helyezése, kizárólag érvényes szolgáltatási szerződéssel lehetséges.

### **3.2.3. Víziközmű-törzshálózatba történő bekötés egyéb szabályai**

A víziközmű-törzshálózat mentén fekvő ingatlanok bekötését külön-külön bekötő vezetékekkel kell megvalósítani.

Ha a bekötést nem a felhasználási hely tulajdonosa kezdeményezi – a járási hivatal által elrendelt bekötés kivételével – a víziközmű-szolgáltató hozzájárulása csak a tulajdonos előzetes írásbeli hozzájárulásával adható meg.

Ha közös bekötéssel a víziközmű-szolgáltatás műszakilag megoldható – a felhasználási helyek tulajdonosai írásbeli szerződése és a víziközmű-szolgáltató előzetes hozzájárulása alapján –



több szomszédos felhasználási hely ellátására közös bekötővezeték és csatlakozó hálózat építhető.

Közös bekötés esetén a felhasználási helyek tulajdonosai külön szerződésben a víziközmű közös használatából eredő jogokat és kötelezettségeket rögzítik. A közös bekötést kezdeményező kérelemhez csatolt szerződés tartalmazza:

- a) a víziközmű-szolgáltatás díjának – az esetleges víziközmű-fejlesztési hozzájárulás – megfizetésére kötelezett felhasználó megnevezését;
- b) a vízvezetési szolgálat ingatlan-nyilvántartási bejegyzése iránti kérelemnek a földhivatal iktatóbélyegzőjével ellátott igazolását.

Ha a víziközmű-törzshálózat a szomszédos ingatlan mentén fekszik, a bekötés a szomszédos ingatlan tulajdonosának hozzájárulásával – az ingatlantulajdonosok megállapodása (szerződéses szolgálat) alapján – a szomszédos ingatlan igénybevételével is elvégezhető. A szerződésnek tartalmaznia kell a víziközmű elhelyezésével, az ingatlan használatával kapcsolatos kölcsönös jogokat és kötelezettségeket. A szerződést a víziközmű-szolgáltatói hozzájárulás iránti kérelemhez kell csatolni.

Az előző bekezdésben meghatározott megállapodás hiányában – ha a szomszédos ingatlant érintő bekötővezeték megvalósítása és üzemeltetése az ingatlan rendeltetésszerű használatát nem zárja ki, vagy lényegesen nem akadályozza – a járási hivatal a szomszédos ingatlanra vízvezetési és szennyvízelvezetési szolgálatot alapíthat.

Az előző bekezdés szerinti tűrési kötelezettséget meg kell szüntetni, ha az uralkodó telek mentén a víziközmű-törzshálózat megépült, és az abba való bekötés – a meglévő állapothoz képest – nem okoz aránytalan hátrányt.

A víziközmű-szolgáltatásba bekapcsolt ingatlanok megosztása vagy egyesítése esetén az új állapotnak megfelelő bekötések megépítéséről, illetve megszüntetéséről az ezzel járó költségek viselése mellett a telekalakítás kezdeményezőjének, vita esetén az ingatlan tulajdonosának kell gondoskodnia.

#### **3.2.4. A közműves ivóvízellátás egyéb szabályai**

Az ivóvíz-bekötővezeték és a házi ivóvízhálózatot elektromos hálózat és berendezések, villámhárítók földelésére felhasználni nem szabad. A vízmérő aknában egyedi villamos berendezés elhelyezése, csatlakozási pont kialakítása – a víziközmű-szolgáltatás biztosítására szolgáló berendezések és azok energiaellátásához szükséges csatlakozási pont elhelyezése kivételével – tilos.

A víziközmű-hálózatba történő első vagy ismételt bekötés, továbbá az ivóvíz bekötővezeték átépítése, cseréje vagy felújítása esetén bekötési vízmérőt kell felszerelni.

Az ivóvíz-bekötővezeték felújítását és cseréjét – a halaszthatatlan beavatkozás esetét ide nem értve – az ivóvíz törzshálózat felújításával egy időben kell elvégezni.

A közkifolyókon szolgáltatott ivóvizet – háztartási célú vízhasználatra – a közműves ivóvízellátásba be nem kötött vagy ivóvíz-szolgáltatás korlátozással érintett ingatlan lakói vehetik rendszeresen igénybe. A víziközmű-szolgáltató és a helyi önkormányzat képviselőtestületének hozzájárulása szükséges a közkifolyóknak nem háztartási célú vízhasználatra (így különösen építkezés, gépkocsi mosás, locsolás) történő rendszeres igénybevételéhez.



Abban az esetben, ha az előző két bekezdés szerinti vízhasználat díját és fizetésének módját jogszabály másként nem állapítja meg, az ivóvíz-törzshálózatról történő közterületi vízvétel az önkormányzat vízfogyasztásának minősül, a díjat a víziközmű-szolgáltatónak a települési önkormányzat fizeti.

A víziközmű-szolgáltató a közterületi vízvételi helyet a helyi önkormányzat képviselő testülete és az illetékes közegészségügyi szakhatóság, a közterületi tűzcsapot az illetékes katasztrófavédelmi kirendeltség előzetes hozzájárulásával helyezheti át vagy szüntetheti meg.

A víziközmű-szolgáltató közszolgáltatási feladatai ellátásához – az illetékes katasztrófavédelmi kirendeltség egyidejű értesítésével – a közterületen lévő tűzcsapról vizet vételezhet.

Ivóvíz-törzshálózatról történő közterületi vízvétel vízfogyasztás mennyiségét ivóvízmérő hiányában arányosítással vagy műszaki számítással kell megállapítani.

### **3.3. Nem lakossági ivóvíz bekötés**

Gazdálkodó szervezet által megrendelt bekötés megvalósításához vagy a részére nyújtott szolgáltatás mennyiségének növeléséhez, illetőleg a szolgáltatás minőségének igényelt javításához - lakásszövetkezet és önkormányzat tulajdonában lévő lakóépületek elhelyezésére szolgáló ingatlanok kivételével - a Szolgáltató részére víziközmű-fejlesztési hozzájárulást kell fizetni (VI. számú melléklet).

#### **3.3.1. A víziközmű-fejlesztési hozzájárulás alkalmazásának szabályai**

A közületi igényeket a Szolgáltató területileg illetékes ügyfélszolgálat fogadja, ahol a megrendelő üzemeltetői nyilatkozatban tájékoztatást kap az eljárás rendjére és a műszaki megvalósíthatóságra vonatkozóan. Az üzemeltetői nyilatkozatban az alábbiakat kell rögzíteni:

- az ingatlan közüzemi ivóvízvezetékéről ellátható-e, vagy már rendelkezik meglévő bekötéssel,
- víziközmű-fejlesztési hozzájárulás mértéke,
- szükséges tervdokumentáció.

A 3 példányban elkészített bekötési tervet Szolgáltató véleményezi, amennyiben szükséges, módosításra, hiánypótlásra visszaadja. A tervek elbírálásra során kerül meghatározásra a víziközmű-fejlesztési hozzájárulás összege.

Szolgáltató a tervek beérkezésétől számított 15 napon belül adja ki az üzemeltetői nyilatkozatot, mellyel párhuzamosan el kell készíteni a víziközmű-fejlesztési megállapodást. A Szolgáltató által aláírt 2 példányos szolgáltatási szerződést a megrendelő részére át kell adni.

A bekötést a megrendelő írásban igényelheti a Szolgáltatótól, melyre a Szolgáltatóhoz való érkezéstől számított 15 napon belül árajánlatot kap. A megrendelő igénye szerint a tervezés költségeit az árajánlat összege tartalmazza. Az árajánlattal egy időben Szolgáltató tájékoztatja a kérelmezőt az ügyintézés menetéről, és rendelkezésére bocsátja a szükséges nyomtatványokat.

A Szolgáltató 60 napig tartja fenn az árajánlatát. Amennyiben a kivitelezés során - az ajánlat készítésekor nem ismert - váratlan költségek merülnek fel, arról és annak összegéről Szolgáltató írásban tájékoztatja a kérelmezőt.

A szolgáltató a szerződés megkötése előtt vizsgálja a 3.2.1. pont a, b, c, alpontjainál jelzett feltételek meglétét.

A nem lakossági felhasználó által kért bekötés megvalósításához vagy a részére nyújtott víziközmű-szolgáltatás mennyiségének növeléséhez, illetve minősége igényelt javításához – a következő bekezdésben rögzítettek kivételével – a víziközmű-szolgáltató részére víziközmű-fejlesztési hozzájárulást kell fizetni.

Nem kell víziközmű-fejlesztési hozzájárulást fizetnie a közintézményi felhasználóknak, továbbá a helyi önkormányzatnak és annak költségvetési intézményének.

A hozzájárulás mértéke az igényelt víziközmű-szolgáltatáshoz szükséges fejlesztés költségeinek arányos része.

A víziközmű-fejlesztési hozzájárulás elkülönítetten kezelendő, és kizárólag a víziközmű fejlesztésére fordítható.

A víziközmű-fejlesztési hozzájárulás befizetését követően a víziközmű-szolgáltató megállapítja a szolgáltatási kapacitást (kvótát vagy kontingenst), amely alapján, és amelynek mértékéig a felhasználó jogosulttá válik a szolgáltatás igénybevételére.

A víziközmű-szolgáltató kérelmére a járási (fővárosi kerületi) hivatal (a továbbiakban együtt: járási hivatal) a felhasználót kötelezi a víziközmű-szolgáltató hozzájárulása nélkül végzett bekötés, a bekötéssel összefüggő műtárgy, berendezés, felszerelés elbontására, leszerelésére.

### **3.3.2. Az ivóvízbekötés megvalósítása**

Amennyiben Kérelmező a szükséges dokumentumokat a Szolgáltató részére eljuttatta, a bekötés megrendelését Szolgáltató elfogadja.

A bekötés elkészítésének előfeltétele a víziközmű-fejlesztési hozzájárulás és a bekötés díjának megfizetése – amennyiben a megrendelő kötelezett annak megfizetésére – az egyéb hatósági hozzájárulások, engedélyek másolati példányának Szolgáltató részére történő átadása, valamint a szolgáltatási szerződés megkötése. A bekötés időpontját Szolgáltató és megrendelő – szükség esetén az ingatlan tulajdonosát is bevonva - egyezteti.

Fentiek teljesítése esetén a Szolgáltató az ivóvízbekötést elvégzi.

A bekötés elvégzését és üzembe helyezését a vonatkozó nyomtatványok aláírásával a helyszínen a megrendelő és/vagy az ingatlan tulajdonosa igazolja.

Amennyiben a megrendelőnek lejárt esedékességű tartozása áll fenn a Szolgáltató felé, úgy a tartozás kiegyenlítéséig a bekötés nem építhető ki.

Új bekötések létesítéséhez a Szolgáltató jogosult alvállalkozót bevonni.

A kivitelezés határideje a bekötés feltételeinek teljesítésétől számított 20 nap, mely kizárólag a kivitelezés elvégzését szolgálja.

### **3.4. Lakossági szennyvízbekötés**

### 3.4.1. Igénybejelentés fogadása

A lakossági igényeket a területileg illetékes ügyfélszolgálatok és információs pontok fogadják, ahol az igénylő tájékoztatást kap az eljárás rendjéről, valamint a műszaki megvalósíthatóságról. A szennyvíz bekötést igénylőnek személyesen, vagy megbízottja útján 2 példányban bekötési tervet (VI. számú melléklet), valamint megrendelőt kell benyújtani.

A bekötésre vonatkozó tervdokumentációt nem kell készíteni akkor, ha a törzshálózati szennyvízcsatorna együtt épül ki a bekötővezetékkel és mindezeket a kiviteli tervek tartalmazzák, és geodéziai bemérése a törzshálózati szennyvízcsatornával együtt megtörtént.

Szolgáltató az elkészült tervet véleményezi, azt módosításra, hiánypótlásra az igénylőnek visszaadja, amennyiben műszakilag nem megfelelő. Műszaki előírásoknak megfelelő terv esetén Szolgáltató a bekötővezeték megépítéséhez a hozzájárulását megadja.

A Szolgáltató a szennyvíz bekötővezeték építésére vonatkozó hozzájárulás megadásával egyidejűleg köteles közölni a szennyvíz bekötővezeték létesítéséhez szükséges munkák, a vízzárósági – kényszeráramlású rendszer esetén a működőképességi – próbák, a helyszíni szemle és nyíltárkos bemérés várható összegét, melyet a megrendelő köteles megelőlegezni. A Szolgáltató köteles a szemlét, illetve a vízzárósági, kényszeráramlású rendszer esetén a működőképességi próbát, nyíltárkos bemérést az időpont előzetes közlésével, a megépítés bejelentésétől számított 8 napon belül megtartani. A szemle, ill. a próba eredményét írásban kell rögzíteni. Fentiekről Szolgáltató 15 napon belül nyilatkozni köteles.

Amennyiben a megrendelő és Szolgáltató között korábban már létrejött az ivóvíz biztosítására szolgáltatási szerződés, a szennyvízbekötés megvalósításával egy időben a szennyvízelvezetésre vonatkozó szerződést is meg kell kötni.

Abban az esetben, ha közműves szennyvízelvezetésre és -tisztításra irányuló igény a Szennyezőanyag listában (VII. számú melléklet) meghatározott anyagokat felhasználó üzem részéről merül fel, a közüzemi szerződés az illetékes vízügyi hatóság jóváhagyásával válik érvényessé.

### 3.4.2. Szennyvízbekötés megvalósítása

A szennyvízbekötő vezeték megépítését és a törzshálózatra történő rákötését Szolgáltató a megrendelő igénybejelentése alapján és megrendelő költségére köteles elvégezni.

Fenti munkákat - Szolgáltató hozzájárulásával - a megrendelő által megbízott építés kivitelezési jogosultsággal rendelkező személy is elvégezheti. A költségeket mindkét esetben a megrendelő viseli.

#### - Amennyiben a szennyvízbekötést a Szolgáltató végzi:

Szolgáltató a jóváhagyott tervek alapján az elvégzendő bekötés áráról megrendelőnek tájékoztatást ad. A szolgáltatási szerződés megrendelő által történő aláírását és az egyéb hatósági hozzájárulások, engedélyek másolati példányának Szolgáltató részére történő átadását követően, megrendelő és Szolgáltató időpontot egyeztet a bekötés megvalósításáról.

A szennyvízbekötést Szolgáltató a tervdokumentáció (VI. sz. melléklet) alapján elvégzi. A bekötés-szerelési munka elkészítése, valamint a vízzárósági, kényszeráramlású rendszer esetén a működőképességi próba elvégzése után a bekötővezeték üzembe helyezhető. A

vízzárósági, kényszeráramlású rendszer esetén a működőképességi próba eredményét a munkalapon rögzíteni kell. A bekötés elvégzésére vonatkozó dokumentumokat Szolgáltató a helyszínen kitölti, azt a megrendelő és/vagy az ingatlan tulajdonosa aláírja.

A csatlakozó házi szennyvízhálózatot a szennyvíz összetételének ellenőrzésére alkalmas aknával vagy tisztítónyílással kell kialakítani.

- **Amennyiben a szennyvízbekötést nem a Szolgáltató végzi:**

Az eljárás – az alábbi különbségekkel - azonos a Szolgáltató által végzett bekötésnél leírtakkal:

A Szolgáltató a bekötés megvalósítása során térítés ellenében szakfelügyeletet biztosít, melynek ellenértékét Megrendelő számla ellenében fizeti meg. A közműbemérést a megrendelő köteles elvégeztetni, melynek eredményét 2 példányban átadja a Szolgáltató részére. A szennyvízbekötést végző kivitelezőnek a vízzárósági, kényszeráramlású rendszer esetén a működőképességi próba eredményét rögzítő dokumentumokat át kell adni a Szolgáltató részére.

### **3.4.3. A közműves szennyvízelvezetés szabályai**

A felhasználó a házi szennyvízhálózat építési követelményeknek megfelelő kialakítására, üzemképes állapotának fenntartására és a szolgáltatási díj megfizetésére köteles.

A gravitációs rendszerű szennyvíz-törzshálózat üzemeltetője az ingatlan előtt húzódó szennyvíz-törzshálózat fedlapszintje feletti szifonszinttel rendelkező lefolyókba jutó szennyvíz, károkozás nélküli elvezetését biztosítja. A fedlapszint alatti szifonszinttel rendelkező lefolyók esetén a felhasználó az ingatlan elöntés elleni védelmét visszaáramlás elleni műszaki védelem beépítésével biztosítja. Ez utóbbi körülmény fennállására a víziközmű szolgáltató az üzletszabályzatában, új bekötés esetén az igénybejelentéssel egyidejűleg hívja fel az érintett felhasználókat.

A szennyvíz törzshálózatba csak a felszíni vizek minősége védelmének szabályairól szóló kormányrendelet vagy hatóság határozatában meghatározott minőségű szennyvíz, illetve szennyezőanyag vezethető be.

Tilos olyan szennyezőanyag-tartalmú szennyvíz és szennyezőanyag bevezetése (bebocsátása), amely

- a) a szennyvízelvezető műben dolgozók egészségét – munkakörük ellátásával összefüggésben – veszélyezteti, és ezzel egészségkárosodást okoz vagy okozhat,
- b) a szennyvízelvezető és -tisztító, valamint az iszapkezelő mű üzemszerű (rendeltetészerű) működését akadályozza, veszélyezteti, a műtárgyakat, berendezéseket rongálja, illetve rendeltetészerű használatra alkalmatlanná teszi,
- c) a szennyvízelvezető és -tisztítóműből kibocsátva környezetkárosodást, illetve a befogadó káros szennyezését okozhatja,
- d) a szennyvíziszap környezetvédelmi követelményeknek megfelelő, biztonságos elhelyezését, lerakását, illetve felhasználását akadályozza.

Elválasztott rendszerű szennyvízelvezető műbe csapadékvizet, egyesített rendszerű szennyvízelvezető műbe a víznyelőn keresztül szennyvizet, továbbá elválasztott rendszer esetén a csapadékvíz-elvezető műbe szennyvizet juttatni tilos.

Amennyiben elválasztott rendszerű szennyvízelvezető hálózatba csapadékvíz bevezetésére kerül sor, a víziközmű-szolgáltató a jogellenes állapotot megszüntető kétszeri felszólítás után jogosult az



58/2013. (II.27.) Korm. rendelet 6. melléklet szerint számított bevezetett csapadékvíz-mennyiség után kétszeres mértékű díjat kiszámlázni a bekötött ingatlan tulajdonosának.

A szennyvíz-bekötővezeték létesítését, annak a már üzemeltetett törzshálózatra való bekötését a víziközmű-szolgáltató köteles megrendelő költségére elvégezni, vagy azt hozzájárulásával építés kivitelezési jogosultsággal rendelkező személy is elvégezheti.

Egy ingatlan ellátására több szennyvíz-bekötővezeték csak műszakilag indokolt okból a víziközmű-szolgáltató hozzájárulásával létesíthető.

Üzemelő kényszeráramoltatású szennyvíz törzshálózatba a szennyvíz-bekötővezeték csatlakoztatását kizárólag a víziközmű-szolgáltató végezheti, illetve végeztetheti.

A csatlakozó szennyvízhálózaton a szolgáltatási pont előtt a szennyvíz összetételének ellenőrzésére alkalmas aknát vagy tisztítónyílást kell kialakítani.

Új üzem esetén a szennyvíz törzshálózatba az ingatlan csak akkor kapcsolható be, ha azzal egyidejűleg a szennyvíz előtisztításához szükséges berendezés üzembe helyezhető, és annak a vízjogi üzemeltetési engedélyezésére irányuló eljárás megindult vagy jogerősen lezárult.

A szennyvízelvezető mű káros szennyezése esetén – megfelelő szennyvíz előtisztító berendezés hiányában, vagy szakszerűtlen üzemeltetése miatt – a hatóság a bebocsátót a szennyvíz előzetes tisztításához szükséges berendezés létesítésére, korszerűsítésére vagy a meglévő berendezés megfelelő üzemeltetésére kötelezi.

A víziközmű-szolgáltató a szennyvíz-bekötővezeték építésére vonatkozó hozzájárulás megadásával egyidejűleg köteles közölni a szennyvíz-bekötővezeték létesítéséhez szükséges munkák, a vízzárósági – kényszeráramoltatású rendszer esetén a működőképességi – próbák, a helyszíni ellenőrzés és nyíltárkos bemérés várható összegét, amelyet a megrendelő köteles megelőlegezni.

A víziközmű-szolgáltató köteles az ellenőrzést, illetve a vízzárósági – kényszer-áramoltatású rendszer esetén a működőképességi – próbát, a nyíltárkos bemérést az időpont előzetes közlésével, a készre-jelentéstől számított 8 napon belül megtartani.

Az ellenőrzés, a vízzáróság és a működőképesség próbájának eredményét írásban kell rögzíteni.

Ha a víziközművet a hozzájárulásban foglaltaknak megfelelően alakították ki, a szemle, valamint a próbák sikeresek voltak, a nyíltárkos bemérését elvégezték, a használatbavételhez a víziközmű-szolgáltató írásbeli hozzájárulást adott, az 58/2013. (II.27.) Kormányrendelet szerint szükséges szennyvíz előtisztító berendezés üzemeltetését – ha annak a jogszabályban meghatározott egyéb feltételei is fennállnak – a környezetvédelmi, természetvédelmi és vízügyi hatóság engedélyezi.

A szennyvízelvezetési hely használatba vételére vonatkozó hozzájárulásban meg kell határozni a szennyvíznek a szennyvízelvezető műbe vezethető napi átlagos mennyiségét, melynek növeléséhez a víziközmű-szolgáltató hozzájárulása szükséges.

Amennyiben a helyszíni ellenőrzés során a hozzájárulásban foglaltaktól eltérő beépítést vagy más, az üzembe helyezést akadályozó körülményt állapítanak meg, a víziközmű-szolgáltató az üzembe helyezést megtagadhatja, és azt a hozzájárulásban foglalt feltételek teljesítéséhez kötheti.

A víziközmű-szolgáltató köteles a szennyvízelvezető és -tisztítóművek teljesítőképességének megfelelően keletkező szennyvizet (egyesített rendszerű csatornahálózat esetén a csapadékvizet is) károkozás nélkül elvezetni és a vízjogi üzemeltetési engedélyben foglaltaknak megfelelően tisztítani.

A szennyvízelvezető műbe csak olyan nem közművel összegyűjtött háztartási szennyvíz bocsátható be, amelyet az rendeltetésszerű használatból elvezetni képes, és amelynek fogadására a szennyvíztisztító berendezést alkalmassá tették.

A nem közművel összegyűjtött háztartási szennyvíz bebocsátási pontot a vízügyi hatóság jelöli ki a víziközmű-szolgáltató véleményének figyelembevételével. A bebocsátási pont igénybevételéhez a víziközmű-szolgáltató hozzájárulása szükséges. A bebocsátás feltételeiről a víziközmű-szolgáltató a bebocsátóval szerződést köt.

A szennyvíz-törzshálózatba a víziközmű-szolgáltató által alkalmasnak minősített helyen és módon szabad közterületről havat bejuttatni.

Új üzem esetén a hozzájárulás feltétele a szennyvíz előzetes tisztítását szolgáló jogerős hatósági engedély alapján üzemeltetett berendezés.

A hozzájárulást a bebocsátónak kell beszerezni. Amennyiben a víziközmű-szolgáltató 15 napon belül nem nyilatkozik a hozzájárulás iránti kérelem tárgyában, a hozzájárulást megadottnak kell tekinteni, kivéve, ha a szennyvíz-előtisztító berendezés létesítésére irányuló kötelezettségét a bebocsátó nem teljesítette.

### **3.5. Nem lakossági szennyvízbekötés**

A gazdálkodó szervezetek által igényelt szennyvízbekötés megvalósításához a Szolgáltató részére víziközmű-fejlesztési hozzájárulást kell fizetni (VI. számú melléklet).

#### **3.5.1. Igénybejelentés fogadása**

A közületi szennyvízbekötési igényeket a területileg illetékes szervezeti egység fogadja, ahol a megrendelő tájékoztatást kap az eljárás rendjére, valamint a műszaki megvalósíthatóságra vonatkozó írásos üzemeltetői nyilatkozatban, amelyben az alábbiakat kell rögzíteni:

- bekapcsolható-e az ingatlan a közüzemi szennyvízvezetékre, vagy rendelkezik már meglévő bekötéssel,
- víziközmű-fejlesztési hozzájárulás mértéke,
- a szükséges tervdokumentáció

A 4 példányban elkészített szennyvízbekötési tervet (VI. számú melléklet) Szolgáltató véleményezi, amennyiben szükséges, azt módosításra, hiánypótlásra visszaadja. A tervek elbírálása során kerül meghatározásra a víziközmű-fejlesztési hozzájárulás összege. Szolgáltató az üzemeltetői nyilatkozatot a tervek véglegesítésétől számított 15 napon belül adja ki. Az üzemeltetői nyilatkozat részét képezi a víziközmű-fejlesztési megállapodás és a Felhasználó által aláírt szolgáltatási szerződés.

#### **3.5.2. A szennyvízbekötés megvalósítása**

A bekötés kivitelezésének előfeltétele a víziközmű-fejlesztési hozzájárulás és a bekötés díjának megfizetése.

Továbbiakban a szennyvízbekötés megvalósítása megegyezik a 3.4.2. pontban leírtakkal.

### **3.6. Bekötés hatósági kötelezés alapján**



A fővárosi és megyei kormányhivatal járási hivatala a közegészségügyi és a környezetvédelmi és a vízgazdálkodási jogszabályok megsértése esetén az ingatlanok bekötését a tulajdonos költségére elrendeli.

### **3.7. Tűzoltási célú ivóvízbekötés**

Az ivóvíz-törzshálózathoz csatlakozó tűzoltásra szolgáló külön ivóvíz-bekötővezeték létesítéséhez a víziközmű-szolgáltató – a katasztrófavédelmi jogszabályok megtartásával – akkor köteles hozzájárulni, ha a tűzoltáshoz szükséges vízmennyiség a házi ivóvízhálózatból vagy a vízművel össze nem függő más vízvételi helyről nem szerezhető be. A tűzoltásra szolgáló bekötővezetékét külön vízmérővel kell ellátni.

## **4. A közüzemi szerződés**

### **4.1. Szerződéskötési kötelezettség**

A vonatkozó jogszabályok alapján közműves ivóvízellátás és a közműves szennyvízelvezetés közüzemi szolgáltatásnak minősül. A Ptk. 387-388. §, valamint a 58/2013. (II.27.) Kormányrendelet 56. § a víziközművet üzemeltető Szolgáltatót a Felhasználóval történő szolgáltatási szerződés megkötésére kötelezi. A szolgáltató csak abban az esetben mentesül a szerződés megkötésének kötelezettsége alól, ha a Felhasználó a bekötéshez vagy a használatbavételhez szükséges szolgáltatói hozzájárulás megadásához megkívánt jogszabályi előfeltételeinek nem tesz eleget.

### **4.2. A szerződés létrejötte**

A szolgáltató a jogszabályban meghatározott feltételek fennállása esetén a felhasználóval – felhasználási helyenként – közüzemi szerződést köt. A víziközmű-szolgáltatásba bekapcsolt ingatlan tekintetében, a víziközmű-szolgáltató és a lakossági felhasználó között a közüzemi szerződés a víziközmű-szolgáltatás igénybevételével is létrejön. Nem lakossági felhasználó esetében a víziközmű –szolgáltatási jogviszony kizárólag a közüzemi szerződés megkötésével jön létre. A közüzemi szerződés egyidejűleg több víziközmű-szolgáltatási ágazatra is kiterjedhet.

A szolgáltatás feltételeit tartalmazó szerződési ajánlatot a szolgáltató az ivóvízellátásba vagy szennyvízelvezetésbe való bekötés esetén a megépítéséhez adott hozzájárulással együtt megküldi a Felhasználónak, aki azt a kézbesítéstől számított 15 napon belül aláírásával elfogadja, vagy véleményeltérését közli. Ha a Felhasználó a szerződést – a szolgáltatás jogszabályban megállapított díját kivéve – a szerződés tartalmára kiható véleményeltéréssel írta alá, a szolgáltató köteles a felek álláspontjának egyeztetését 15 napon belül kezdeményezni.

### **4.3. A közüzemi szerződés tartalmi követelményei**

A szolgáltatási szerződésnek tartalmaznia kell:

- a) a szerződő felek és azonosító adatai körében természetes személy esetén annak nevét, lakcímét, anyja nevét, születési helyét és idejét, jogi személy, jogi személyiséggel nem rendelkező szervezet esetén annak székhelyét, cégjegyzékszámát, adószámát, képviselőjének nevét és adatait (lakcíme, anyja neve),
- b) a szerződés tárgyának fontosabb műszaki jellemzőit, a mennyiségi és minőségi adatokat,
- c) a szerződés időbeli hatályát, a víziközmű-szolgáltatás megkezdésének időpontját,
- d) a felhasználási helyet, illetve a teljesítés helyét, a szolgáltatási pontot,
- e) a szolgáltatási díj megállapításának, különösen a mérésnek, a mérőeszköz leolvasásának, a számlázásnak és a számla kiegyenlítésnek a módját, a szolgáltatási díj visszatérítésének módját,
- f) a szerződésszegés következményeit, különösen a víziközmű-szolgáltatás korlátozásával vagy felfüggesztésével kapcsolatos szabályokat,
- g) a felhasználó személyében bekövetkezett változás-bejelentési kötelezettségének részletes szabályait a víziközmű-szolgáltató részére,
- h) egyéb, a szerződő felek által lényegesnek tartott feltételeket.

#### **4.4. A Felhasználó jogai és kötelezettségei**

A Felhasználó az érvényben lévő jogszabályok, valamint a szolgáltatóval kötött Szolgáltatási szerződés alapján jogosult:

- a Szolgáltatási szerződés tartama alatt az ivóvízellátás, szennyvízelvezetés és -tisztítás szolgáltatás szerződéses feltételek szerinti igénybevitelére;
- a Felhasználóról nyilvántartott adatokba betekinteni;
- jogainak megsértése esetén panasszal élni (részletesen a 9.2. pontban)
- a szolgáltatás szüneteltetésének, illetve megszüntetésének igénylésére;
- jogos számlareklamáció esetén a közüzemi díj visszatérítésére, a szolgáltató adminisztrációs hibájából eredő számlareklamáció esetén a késedelmi kamattal együtt;
- a vonatkozó jogszabályok megismerésére;
- kártérítés követelésére, amennyiben a szolgáltató a tevékenysége során a Felhasználónak kárt okozott.

A Felhasználó a Szolgáltatási szerződés tartama alatt köteles:

- az ingatlan vízellátását és szennyvízelvezetését szolgáló berendezések állapotát rendszeresen ellenőrizni;
  - a vízmérő leolvasását, leolvashatóságát lehetővé tenni;
- tartózkodni az ivóvíz közműhálózatba bekötött házi ivóvízhálózat helyi (egyedi) vízbeszerzési helyhez kapcsolt vezetékkel (hálózattal) való összekötésétől;
- a szolgáltató által végzett ellenőrzésre lehetőséget biztosítani, az ellenőrzés során a házi és a csatlakozó víziközmű hálózaton észlelt hibák kijavításáról, illetőleg az előírásoktól eltérő közmű használat megszüntetéséről gondoskodni;
- a vízmérő akna, illetve vízmérőhely hozzáférhetőségének biztosításáról és tisztántartásáról, a vízmérő fagy elleni védelméről gondoskodni, továbbá a vízmérő rendellenes működéséről a szolgáltatót haladéktalanul értesíteni;
- a vízmérő elfagyásának következtében elfolyt vízmennyiséget a szolgáltatónak megtéríteni;

- a bekötővezeték ingatlanon található részeinek ellenőrzését és szerelés miatti hozzáférhetőségét, illetve a vízmérőhely rendeltetésszerű, egyéb anyagoktól mentes használatát biztosítani;
- a vízmérőt és a leszerelésüket megakadályozó zárat sértetlenül megőrizni, illetve védelmét biztosítani;
- a neki felróható okból megrongálódott vagy elveszett vízmérő pótlásának, szerelésének és hitelesítésének költségét megfizetni;
- az ingatlan vízellátásával és szennyvízelvezetésével kapcsolatos átalakítási, bővítési és megszüntetési munkákhoz a szolgáltató írásbeli hozzájárulását előzetesen beszerezni;
- tartózkodni a bekötővezeték földelés céljára történő használatától;

a szolgáltató által nyújtott szolgáltatás díjának számla alapján határidőre való megfizetésére;

- a Felhasználó, illetve elkülönített vízhasználó személyében beállt változást az előző és új Felhasználó, illetőleg elkülönített vízhasználó együttesen a vízmérőállás megjelölésével a változástól számított 30 napon belül a szolgáltatónak írásban bejelenteni;
- tartózkodni más fogyasztási helyre és/vagy más ingatlanra a szolgáltató engedélye nélkül vizet továbbadni;
- kártalanítás nélkül túrni a szolgáltatás közérdekből történő korlátozását;
- tartózkodni a csapadékvizek szennyvízelvezető hálózatba való bevezetésétől;
- a közcsatornába bebocsátott szennyvíz károsító és mérgező anyagok küszöbértékeit betartani (5.3. A közcsatornába beengedhető szennyvíz minősége);
- a közterületen húzódó közvezetéki szakaszon vagy szerelvényeken (tűzcsapok, közkifolyók sérülései, csőtörések) észlelt meghibásodásokat, illegális beavatkozásokat, illegális vízvételezést vagy egyéb, a vízszolgáltatás tekintetében a közérdeket sértő vagy veszélyeztető eseményeket a szolgáltatónak haladéktalanul bejelenteni;

#### **4.5. A szolgáltató jogai és kötelezettségei**

A szolgáltató a Szolgáltatási szerződés tartama alatt jogosult:

- a szolgáltatás hatályos jogszabályoknak és Szolgáltatási szerződésnek megfelelő módon való igénybevételenek ellenőrzésére;
- a Felhasználó által igénybe vett szolgáltatás díjának érvényesítésére;
  - a Felhasználói panaszokat kivizsgálni, a vizsgálat eredményéről a Felhasználót tájékoztatni,
- a jogszabályban meghatározott feltételekkel a szolgáltatás indokolt okból történő szüneteltetésére, illetve korlátozására;
- az elkülönített vízhasználók által beszereltetett mellékvízmérők hitelességét ellenőrizni;

A szolgáltató a Szolgáltatási szerződés tartama alatt köteles:

- az ivóvíz szolgáltatását, legalább 1,5 és legfeljebb 6 bar hálózati nyomás mellett a jogszabályban előírt mennyiségben és minőségben a szolgáltatási ponton teljesíteni, a szolgáltatás minőségéért való felelőssége a közműves ivóvízellátás esetében a szolgáltatási pontig áll fenn. Az ettől eltérő szolgáltatást a Szolgáltatótól kérni kell;
- ivóvíz szolgáltatási, illetve szennyvíz bebocsátási pontig terjedő, a szolgáltató üzemeltetésében lévő vízmű, illetve szennyvízelvezető mű létesítményeinek kezeléséről, karbantartásáról és folyamatos, kártétel nélküli üzemeltetéséről gondoskodni;
- a bekötési vízmérők – mindenkor mérésügyi jogszabályokban előírt – időszakonkénti hitelesítését, cseréjét, illetve leszerelését megakadályozó zárral való ellátását saját költségére elvégezni;

- a bekötési és a nyilvántartásban szereplő mellékvízmérőt leolvasni, és a fogyasztásról kiállított számlát a Felhasználó részére eljuttatni;
- a szolgáltatás tervezett műszaki okból szükségessé váló korlátozásáról vagy időszakos szüneteltetéséről, esetleges mennyiségi vagy minőségi változásairól a Felhasználót elvárható módon értesíteni, szükség esetén ideiglenes ellátásról gondoskodni;
- a közterületen húzódó közvezetéki szakaszon vagy szerelvényeken észlelt meghibásodásokat (tűzcsapok, közkifolyók sérülései, csőtörések), illegális beavatkozásokat, illegális vízvételést kivizsgálni, a műszaki problémát megszüntetni;

#### **4.6. A szerződés megszűnése**

##### **4.6.1. A szerződés megszüntetése**

A szolgáltatási szerződést a Felhasználó és a Szolgáltató, közös megegyezéssel, 30 napos határidővel bármikor megszüntethetik.

##### **4.6.2. Felmondás a Felhasználó részéről**

A víziközmű-szolgáltatási szerződést közműves ivóvízellátás esetén a felhasználó 60 napos határidővel felmondhatja. Ha a szerződést az ingatlant egyéb jogcímen használó mondja fel, előzetesen a tulajdonos hozzájárulását is be kell szereznie. A víziközmű-szolgáltatási szerződés felmondása nem érintheti hátrányosan az ingatlanon más felhasználó által igénybe vett közműves ivóvíz-szolgáltatást.

A mellékszolgáltatási szerződést az elkülönített vízhasználatot igénybe vevő 30 napos határidővel írásban felmondhatja, melyről a bekötési vízmérő Felhasználóját a Szolgáltató köteles tájékoztatni.

##### **4.6.3. Felmondás a Szolgáltató részéről**

Amennyiben Felhasználó a szolgáltatás díját felszólítás ellenére sem fizeti meg, Szolgáltató három hónapon túli díjtartozás esetén 30 napos határidővel a szolgáltatási szerződést írásban felmondhatja.

A mellékszolgáltatási szerződést a Szolgáltató 60 napon túli díjtartozás esetén, további 15 napos határidővel felmondhatja.

A mellékszolgáltatási szerződés felmondásáról a bekötési vízmérő Felhasználóját a Szolgáltató köteles a felmondással egyidejűleg tájékoztatni.

Amennyiben a szerződés felmondása a szolgáltatás megszüntetését is eredményezi, a megszüntetés, illetve a szolgáltatás újra indításának költségei a Felhasználót terhelik.

##### **4.6.4. A Felhasználó személyében történő változás**

A Felhasználó, illetve az elkülönített vízhasználó személyében beállott változást, a régi és az új Felhasználó, illetve elkülönített vízhasználó, a vízmérő állásának megjelölésével, a változástól számított 30 napon belül együttesen kötelesek írásban a Szolgáltatónak bejelenteni.

A bejelentés elmulasztása esetén a felhasználási helyen fennálló díjtartozás megfizetéséért és a víziközmű-szolgáltatót ért károkért a korábbi és az új felhasználó egyetemlegesen felel.

A bejelentőlap hiányos kitöltése a bejelentés elmulasztásának minősül, ebben az esetben a Szolgáltató hiánypótlásra szólítja fel a Felhasználót. Amennyiben az adatok hiánypótlása nem

történik meg, akkor a Szolgáltató az általa ismert tulajdonossal és/vagy a nyilvántartásban szereplő Felhasználóval szemben érvényesíti a szolgáltatás során felmerült költségeket.

A Felhasználó változás hiánypótlás-mentes bejelentése után, a feltételek teljesülése esetén, az új tulajdonossal abban az esetben is szolgáltatási szerződést köt a Szolgáltató, ha az más fogyasztási hely tekintetében szolgáltatásait már igénybe veszi.

A Szolgáltató új Felhasználóval abban az esetben is csak mérőszített fogyasztási helyre köt szerződést, ha korábban az a fogyasztási hely átalányos elszámolású volt.

A felhasználó személyében bekövetkező változás esetén, amennyiben a Szolgáltató szükségesnek tartja, az új felhasználóval kötendő szerződés megkötésének feltétele a házi ivó-és szennyvízhálózat ellenőrzése. Az ellenőrzés költségét a lakossági felhasználók esetében a víziközmű-szolgáltató, míg a nem lakossági felhasználók esetében – ide nem értve az közintézményeket – az új felhasználó viseli.

A korábbi vagy az új felhasználó a szerződés megkötése előtt kérheti – saját költségére – az a házi ivó-és szennyvízhálózat ellenőrzését.

Az ellenőrzés eredményét jegyzőkönyvben kell rögzíteni. A jegyzőkönyvnek tartalmaznia kell minden lényeges tény, adatot és nyilatkozatot. A jegyzőkönyv felek által aláírt egy példányát a víziközmű-szolgáltató köteles a felhasználónak átadni, másik példányát megőrizni és az esetleges hatósági ellenőrzés vagy felhasználói panasz esetén az eljáró hatóságnak bemutatni.

Ha a víziközmű-szolgáltató a saját maga vagy az új felhasználó által kezdeményezett fenti ellenőrzési kötelezettségének 15 napon belül nem tesz eleget, nem hivatkozhat szabálytalan közműhasználatra, és ezen a jogcímen nem érvényesíthet igényt az új felhasználóval szemben.

A bejelentés megtételének bizonyítása a felhasználót, a helyszíni ellenőrzés akadályoztatásának bizonyítása a víziközmű-szolgáltatót terheli.

#### **4.7. Szolgáltatás szüneteltetése, a közüzemi ivóvíz-szolgáltatás felfüggesztésének vagy korlátozásának és visszaállításának szabályai** **A közműves ivóvíz-szolgáltatás felfüggesztése vagy korlátozása alóli mentességre vonatkozó részletes szabályok**

##### **4.7.1. A szolgáltatás szüneteltetése**

A víziközmű-szolgáltatás szüneteltetése a vízmérő berendezés kiszerezésével, a szennyvíz-bekötővezeték elzárásával és a szennyvíz-bekötővezeték folytonossági kapcsolatának a megszüntetésével történik.

A szolgáltatás szüneteltetésére a Felhasználó kérésére, közérdekből, műszaki okból, illetve gazdálkodó szervezetek díjtartozása esetén kerülhet sor.

A Szolgáltató szüneteltetheti a gazdálkodó szervezetek ivóvíz-felhasználását, ha a Felhasználó felszólítás ellenére sem fizeti ki a közüzemi díjtartozását.

A Felhasználó kérésére vagy díjtartozás miatt bevezetett szüneteltetés költsége - ide értve a szolgáltatás újra indításának költségét is – a Felhasználót terhelik.

A víziközmű-szolgáltatás a felhasználó kérésére szüneteltethető, az alábbi feltételek együttes fennállása esetén:

- a) a felhasználó írásban kéri a szüneteltetést és nyilatkozik, hogy a felhasználási helyen rendszeres emberi tartózkodás nincs,
- b) a felhasználó – amennyiben a felhasználási hely víziközmű-szolgáltatásba bekapcsolt ingatlan – nyilatkozik, hogy nem a víziközmű-rendszerből származó egyéb vizet a szennyvíz-törzshálózatba nem kíván vezetni,
- c) a szüneteltetés végrehajtásához a műszaki előfeltételek biztosítottak,



d) a felhasználó az egyéb feltételeket teljesítette.

A szüneteltetési kérelemhez mellékelni kell a szünetelés foganatosításával együtt járó költségek előzetes megfizetéséről szóló igazolást, és a felhasználási hely tulajdonosának hozzájárulását, amennyiben az nem azonos a felhasználóval.

A víziközmű-szolgáltató a szüneteltetés végrehajtásával egy időben elszámoló számlát készít, melyet a felhasználó köteles a számlában megjelölt fizetési határidőig kiegyenlíteni.

A víziközmű-szolgáltató a szüneteltetett víziközmű-szolgáltatás után szolgáltatási díjat nem számolhat fel.

Amennyiben a felhasználó a szolgáltatás szüneteltetése alatt a víziközmű-hálózatot szabálytalanul használja, a víziközmű-szolgáltató jogosult a Vksztv.-ben és 58/2013. (II.27.) Korm. rendeletben meghatározott jogkövetkezményeket alkalmazni.

A felhasználó köteles a víziközmű-szolgáltatás szüneteltetésére vonatkozó kérelmét az 12 havonta megújítani és a kérelem megújításához kapcsolódóan a felhasználási hely ellenőrzésének lehetőségét a víziközmű-szolgáltató részére biztosítani.

#### **4.7.2. A szolgáltatás felfüggesztése és korlátozása; a szolgáltatás visszaállítása**

A víziközmű-szolgáltató és a felhasználó eltérő írásos megállapodásának hiányában a lakossági felhasználóval szemben a közüzemi ivóvíz-szolgáltatás felfüggesztésére vagy korlátozására csak olyan időpontban kerülhet sor, amelyről a víziközmű-szolgáltató a lakossági felhasználót előre értesítette. Az értesítés és az intézkedési időszak között legalább 8 napnak el kell telnie. Az értesítésben a víziközmű-szolgáltató köteles meghatározni azt az 5 munkanapot, amely időszakon belül a közüzemi ivóvíz-szolgáltatás felfüggesztését vagy korlátozását végre kívánja hajtani.

Az értesítésnek tételesen tartalmaznia kell a lakossági felhasználóval szemben fennálló teljes követelést jogcímenként összegeként, azok eredeti fizetési határidejével együtt.

Lakossági felhasználóval szemben a víziközmű-szolgáltató által végrehajtott közüzemi ivóvíz-szolgáltatás felfüggesztése esetén a létfenntartási és közegészségügyi vízigények egyidejű biztosításával közterületi vízkivételi helyről vagy egyéb módon gondoskodni kell.

Ha a közüzemi ivóvíz-szolgáltatás felfüggesztését vagy korlátozását megelőző

a) postai úton továbbított tértivevényes, vagy

b) futárpostai vagy integrált postai szolgáltatást végző, illetve egyéb, levélküldemények kézbesítésére jogosult szolgáltató által kiküldött írásbeli értesítés első kézbesítése azért volt sikertelen, mert a posta a küldeményt, „az átvételt megtagadta”, jelzéssel adta vissza, illetve a futárpostai, vagy integrált postai szolgáltatást végző, illetve egyéb, levélküldemények kézbesítésére jogosult szolgáltató ennek megfelelő jelzéssel adta vissza, akkor a küldeményt kézbesítettnek – a címzettel közöltnek – kell tekinteni azon a napon, amelyen a kézbesítetlen küldeményt a postától, vagy a futárpostai, illetve integrált postai szolgáltatást végző, illetve egyéb, levélküldemények kézbesítésére jogosult szolgáltatótól a víziközmű-szolgáltató visszakapta.

Ha a közüzemi ivóvíz-szolgáltatás felfüggesztéséről vagy korlátozásáról szóló írásbeli értesítés a víziközmű-szolgáltatóhoz „nem kereste” vagy „nem vette át” jelzéssel érkezik vissza, az iratot – ellenkező bizonyításig

– a postai kézbesítés második megkísérlésének napját követő ötödik munkanapon kell kézbesítettnek tekinteni.



Lakossági felhasználóval szemben a víziközmű-szolgáltató által közüzemi ivóvíz-szolgáltatás felfüggesztése vagy korlátozása csak az illetékes népegészségügyi szakigazgatási szerv hozzájárulásával kezdeményezhető.

Az egyeztetett időpontról a lakossági felhasználónak és a víziközmű-szolgáltatónak írásban kell megállapodnia. Írásbeli megállapodás hiányában a szolgáltatás lakossági felhasználó esetén nem függeszthető fel.

A lakossági felhasználó – amennyiben a közüzemi ivóvíz-szolgáltatásra igényt tart – közüzemi díjtartozásának, valamint a korlátozás foganatosításával és visszaállításával kapcsolatban felmerülő díj rendezését a víziközmű-szolgáltató felé igazolni köteles. A víziközmű-szolgáltató ezen igazolás közlését követő 3 napon belül a víziközmű-szolgáltatást teljes körűen visszaállítja.

#### **4.7.3. A közműves ivóvíz-szolgáltatás felfüggesztése vagy korlátozása alóli mentességre vonatkozó részletes szabályok**

Az egészségügyi és gyermekintézmények a Vksztv. 58. § (2) bekezdése szerinti kivételnek való megfelelést az alábbi dokumentumokkal igazolják:

- a) az 1. § 8. pontja szerinti intézmény alapító okirattal vagy működési engedéllyel,
- b) az 1. § 14. pont a) pont aa) alpontja szerinti intézmény alapító okirattal vagy működési engedéllyel,
- c) az 1. § 14. pont a) pont ab) alpontja szerinti intézmény alapító okirattal vagy működési engedéllyel és hatályos közoktatási megállapodással,
- d) a javítóintézet kivételével az 1. § 14. pont b) pont ba) alpontja szerinti intézmény alapító okirattal vagy működési engedéllyel,
- e) a javítóintézet kivételével az 1. § 14. pont b) pont bb) alpontja szerinti intézmény alapító okirattal vagy működési engedéllyel és hatályos ellátási szerződéssel,
- f) a javítóintézet alapító okirattal.

A víziközmű-szolgáltató a kivétel biztosítására irányuló kezdeményezés beérkezésétől számított 15 napon belül értesíti az intézményt, hogy a fenti bekezdésében hivatkozott feltételeknek

- a) megfelel, valamint arról, hogy a kivételt részére meghatározott időszakra biztosítja vagy
- b) nem felel meg, és tájékoztatást ad ennek indokáról is.

A b) pont szerinti elutasítás nem akadályozza a kivétel ismételt kezdeményezését.

A víziközmű-szolgáltató a felfüggesztés vagy korlátozás időszaka alatti fogyasztásából eredő fizetési kötelezettségéről a felfüggesztés vagy korlátozás időszakát követő 10 napon belül tájékoztatja az érintett egészségügyi, illetve gyermekintézményt.

Az előző bekezdés szerinti fizetési kötelezettséget egyenlő részletekben, minden hónap utolsó napjáig, legkésőbb a felfüggesztés vagy korlátozás időszakot követő december 31-éig kell teljesíteni.

A víziközmű-szolgáltató az egészségügyi, valamint gyermekintézménnyel ettől eltérően is megállapodhat, azonban a kivétel biztosítását nem teheti függővé e megállapodás megkötésétől.

#### **4.8. Szerződészegés és jogkövetkezményei**

##### **4.8.1. Szerződészegés a Szolgáltató részéről**

A Szolgáltató szerződészegést követ el, amennyiben a szolgáltatási szerződéseiben vállalt kötelezettségeinek nem tesz eleget, különösen, (de nem kizárólag)

- nem biztosítja a szolgáltatás mennyiségi és minőségi teljesítését (a víziközművek teljesítőképességét figyelembe véve);
- nem értesíti az előírt határidőben a felhasználót a karbantartási, felújítási vagy fejlesztési munkák miatti szünetelés időpontjáról és várható időtartamáról, illetve nem biztosít ideiglenes ellátást;
- nem végzi el a vízmérők időszakos hitelesítését [cseréjét];
- a szolgáltatás minősége és a szolgáltatás színvonala a jogszabályokban, a működési engedélyében, az üzemeltetési szerződésben vagy az üzletszabályzatában előírtaknak nem felel meg,
- a szolgáltatást a szerződésben rögzített időpontban nem kezdi meg, vagy jogellenesen szünetelteti,
- neki felróható módon olyan fogyasztásmérőt üzemeltet, amely érvényes hitelesítéssel vagy kalibrációval nem rendelkezik, és annak hitelesítésére vagy kalibrálására jogszabály vagy szerződés a víziközmű-szolgáltatót kötelezi,
- az üzletszabályzatban foglalt egyéb kötelezettségeit nem teljesíti.

A Felhasználó felmerült és igazolt kárát a Szolgáltató fogyasztási hely szerint illetékes szervezeti egységénél írásban jelentheti be.

A Szolgáltató a szolgáltatási szerződés megszegésével okozott kárért a polgári jog általános szabályai szerint felelősséggel tartozik.

#### **4.8.2. Szerződésszegés a Felhasználó részéről**

A Felhasználó szerződésszegést követ el, amennyiben a szolgáltatási szerződésben vállalt kötelezettségeinek nem tesz eleget, különösen (de nem kizárólag);

- a berendezéseken átalakítást, bővítést, megszüntetést a szolgáltató hozzájárulása nélkül végez;
- a Felhasználó személyében bekövetkezett változást nem jelenti be;
- nem tartja be a házi ivóvízhálózat összekötésével, illetve földelésével kapcsolatos rendelkezéseket.
- a szerződésben meghatározott, rendelkezésre álló vagy lekötött kvótát egy adott szolgáltatási pont vonatkozásában túllépi,
- a víziközmű-szolgáltatóval szemben fennálló fizetési kötelezettségének nem, vagy késedelmesen tesz eleget,
- a szerződésben foglalt adatváltozás bejelentési kötelezettségének nem, vagy késedelmesen tesz eleget,
- a víziközmű-szolgáltatást a jogszabályokban előírtaktól eltérő módon, szabálytalanul veszi igénybe,
- a fogyasztásmérő ellenőrzését, a hibás fogyasztásmérő javítását, hitelesítési vagy egyéb okból történő cseréjét, vagy a fogyasztásmérő leolvasását a szerződésben előírtak szerint a víziközmű-szolgáltató részére nem teszi lehetővé, vagy – ha erre megállapodás a felhasználót kötelezi – ezek javításáról vagy a cseréjéről nem gondoskodik,
- az üzletszabályzatban foglalt egyéb kötelezettségeit nem teljesíti.

A Felhasználó a szolgáltatási szerződésben vállalt kötelezettségeinek megszegésével a Szolgáltatónak okozott kárért a polgári jog általános szabályai szerint kártérítési felelősséggel tartozik.

Ha az ellenőrzés során az ellenőrzést végző szerződésszegést állapít meg, arról a bizonyítás érdekében fényképet vagy digitális felvételt is köteles készíteni. A fogyasztásmérő vagy bármely részének leszerelése esetén, a leszerelést megelőzően a fogyasztásmérőről és annak részeiről, valamint a leszerelést követően azok becsomagolt állapotáról fényképet vagy digitális felvételt kell készíteni.

Lejárt hitelességű vagy lejárt kalibrációval rendelkező fogyasztásmérő esetében a víziközmű-szolgáltató szabálytalan közműhasználatra kizárólag abban az esetben hivatkozhat, ha bizonyítja, hogy a fogyasztásmérő megfelelő időben történő hitelesítése, kalibrálása vagy cseréje a felhasználó érdekkörében fennálló okból nem vezetett eredményre, és a hitelesítés, kalibrálás vagy mérő érdekében a felhasználási helyre való bejutást kezdeményezte.

Ha a felhasználó a szabálytalan közműhasználat tényét vitatja, a víziközmű-szolgáltató a szakértői vizsgálatot a Magyar Mérnöki Kamara nyilvántartásában szereplő szakértővel elvégezteti.

Amennyiben a szakértői vizsgálat a szabálytalan közműhasználat tényét

- a) megállapítja, akkor a szakértői vizsgálat elvégzésének költsége a felhasználót terheli,
- b) nem állapítja meg, akkor a szakértői vizsgálat elvégzésének költsége a víziközmű-szolgáltatót terheli.

A felhasználó szerződésszegését a víziközmű-szolgáltató köteles bizonyítani.

Szabálytalan közműhasználat esetén a víziközmű-szolgáltató kötbér érvényesítésére jogosult. Amennyiben a felhasználó a záró bélyeg vagy plomba hiányát nem jelentette be, abban az esetben a víziközmű-szolgáltató kártérítési igényt érvényesíthet, továbbá jogosult a víziközmű-szolgáltatás korlátozására és felfüggesztésére, ha a hiteles mérés feltételei a helyszínen nem állíthatók helyre.

Amennyiben a víziközmű-szolgáltató a víziközmű-szolgáltatást a felhasználó érdekkörében felmerülő mulasztás orvoslásától számított 3 napon belül nem állítja vissza, úgy köteles a lakossági felhasználónak kötbért fizetni.

Ha a vízmérő mérőszerkezetének rongálása vagy a felhasználó egyéb felróható magatartása miatt az elszámolt víz mennyiségét méréssel nem lehet megállapítani, az 58/2013. (II.27.) Kormányrendelet eltérő rendelkezése hiányában az elszámolt víz mennyiségét a bekötési vízmérő térfogatárama alapján számítással kell megállapítani. Ebben az esetben az elszámolás időtartama nem haladhatja meg az évi 500 órát.

Érvényes közüzemi szerződés megléte mellett, szabálytalan közműhasználat esetén a szennyvíz mennyiségét az 58/2013. (II.27.) Kormányrendelet eltérő rendelkezése hiányában az ivóvízfogyasztásra elszámolt mennyiség alapján kell meghatározni.

## **5. A víziközművek üzemvitele**

A víziközművek szakszerű és biztonságos üzemeltetésével kapcsolatos műszaki, technológiai biztonságtechnikai, közegészségügyi, valamint környezet- és természetvédelmi előírásokat, valamint az egyes tevékenységek gyakorlásának személyi feltételeit üzemeltetési szabályzatok határozzák meg, melyet a Szolgáltató készít el valamennyi általa üzemeltetett víziközműre, a 21/2002. (IV.25) KÖVIM rendelet alapján.

### **5.1. A szolgáltatás folyamatossága**

A Szolgáltató az ivóvíz szolgáltatását legalább 1,5 és legfeljebb 6 bar hálózati nyomás mellett, a szolgáltatási ponton köteles teljesíteni. Az ettől eltérő szolgáltatást Szolgáltatótól kérni

lehet. Az ivóvíz-ellátási, valamint a szennyvízelvezetési szolgáltatás folyamatosan, de nem szünetmentesen történik.

A szolgáltatás folyamatossága érdekében Szolgáltató gondoskodik olyan szervezett munkarendről, ügyeleti, készenléti szolgáltról, amely a hiba felmerülése esetén azonnal be tud avatkozni a nagyobb károk elhárítása és a szolgáltatás helyreállítása érdekében.

A Szolgáltató a tervszerű karbantartási munkák és üzemzavarok, az élet- és vagyonbiztonság veszélyeztetése, a vízbázis egyensúlyának megbomlása esetén, valamint mindezek megelőzése érdekében a munkák elvégzéséhez szükséges mértékben és időtartamban jogosult az ivóvíz-szolgáltatás és a szennyvízelvezetés szüneteltetésére.

Ha a közműves ivóvízellátás a belterület legalább 20%-át, illetve 500-nál több Felhasználót érintően előre tervezetten 12 órát, üzemzavar esetén 6 órát szünetel, a víziközmű-szolgáltató az ivóvízszükséglet kielégítéséről legalább 10 liter/fő mennyiségben köteles gondoskodni. A 12 órát meghaladó, de 24 óránál rövidebb szünetelés esetén legalább 20 liter/fő, 24 órát meghaladóan legalább 30 liter/fő/nap az előírt ivóvízmennyiség.

A Felhasználó a szolgáltatás közérdekből történő korlátozását, illetve szüneteltetését kártalanítás nélkül tűrni köteles. Az előre tervezhető közérdekű tevékenység kapcsán felmerülő korlátozásokról a Felhasználókat legalább három nappal korábban tájékoztatni kell. A közműves ivóvíz-szolgáltatás korlátozása akkor közérdekű, ha azt a víziközmű biztonságos működtetésével összefüggő közegészségügyi helyzet, hálózatfejlesztés vagy üzemzavar-elhárítás teszi indokolttá.

Ha a közműves ivóvízellátás megszüntetése a tűzivíz-hálózatot is érinti, a víziközmű-szolgáltatónak az illetékes katasztrófavédelmi kirendeltség előzetes hozzájárulását is be kell szereznie.

A közműves ivóvízellátás Vksztv. szerinti korlátozása esetén a víziközmű-szolgáltató a közegészségügyi követelményeknek megfelelően köteles az ivóvízellátásról gondoskodni.

A közegészségügyi követelmények teljesítéséhez szükséges ivóvízellátás akkor biztosított, ha az ivóvízellátás legalább 20 l/fő/nap mennyiségben, négy emeletnél nem magasabb lakóépület esetén legfeljebb 150 m távolságon belüli, négy emeletnél magasabb lakóépületben pedig négy emeletnél nem nagyobb szintkülönbséggel járó vízvételési lehetőséggel (közikifolyóról, tűzcsapról, szállított vízből) adott.

A víziközmű-szolgáltatónak a közműves ivóvízellátás műszaki okokból szükségessé váló nyomáscsökkentéséről vagy időszakos korlátozásáról a felhasználókat legalább 3 nappal korábban értesítenie kell.

Ha a közműves ivóvízellátásra rendelkezésre álló vízmennyiség természeti vagy egyéb elháríthatatlan okból csökken, a vízfogyasztás korlátozható. A vízkorlátozás időszakában foganatosítandó közigazgatási intézkedéseket a jóváhagyott tervnek és a megállapított fogyasztási rendnek megfelelően a polgármester rendeli el.

A vízkorlátozás közzétételéről, a végrehajtás ellenőrzéséről a jegyző gondoskodik.

## **5.2. Az ivóvíz minősége**

Az adott vízmű által szolgáltatott ivóvíz minőségét a 201/2001 (X.25.) Kormányrendelet határozza meg. A Szolgáltató a szolgáltatott ivóvíz minőségének biztosítása érdekében meghatározott gyakorisággal vizsgálja a jogszabályban előírt paramétereket és az ivóvíz minőségi adatait honlapján közzéteszi. Amennyiben az előírt vízminőséghez viszonyítottan kedvezőtlen vizsgálati eredmény kerül megállapításra, akkor az adott vízmű termelő és tároló és szállító kapacitásának kihasználásával fenn kell tartani a szolgáltatás folyamatosságát, a vízminőség javító intézkedéseket el kell végezni és egyben értesíteni kell az illetékes népegészségügyi szervet. Amennyiben a minőségi változás egészségügyi kockázatot jelent a Felhasználókra nézve, az illetékes népegészségügyi szerv az ivóvíz szolgáltatás szüneteltetését rendelheti el.

Ha a szolgáltatott ivóvíz minősége eltér a jogszabályban vagy a közüzemi szerződésben meghatározottaktól, a víziközmű-szolgáltató – az ott megállapított kötelezettségein túlmenően – köteles erről a felhasználókat, valamint az ivóvíz minőségi követelményeiről és az ellenőrzés rendjéről szóló kormányrendeletben meghatározott illetékes népegészségügyi szakigazgatási szervet haladéktalanul értesíteni.

A víziközmű-szolgáltatónak a felhasználók egészségét veszélyeztető vízminőség-romlás megelőzése érdekében folyamatosan gondoskodnia kell az ivóvíz minőségi követelményeiről és az ellenőrzés rendjéről szóló kormányrendeletben előírt vízminőségi határértékek fenntartásáról. Ha a vízminőség romlás nem volt megelőzhető, az illetékes népegészségügyi szakigazgatási szervével történő egyeztetést követően a víziközmű-szolgáltatónak a vízminőség helyreállítása iránt haladéktalanul intézkednie, a vízhasználat betiltását vagy korlátozását kezdeményeznie, és erről a felhasználókat értesítenie kell.

A víziközmű-szolgáltatónak a vízminőséget veszélyeztető rendkívüli eseményekről a népegészségügyi szakigazgatási szervet haladéktalanul tájékoztatnia kell.

### **5.3. Csatornabírság**

Az a kibocsátó, aki fenti rendelet szerinti, vagy az engedélyezés során egyedileg előírt kibocsátási küszöbértéket túllépi, illetve az engedélyben meghatározottaktól eltérő szennyező anyagot, vagy a rendelet 1. számú mellékletében meghatározott tiltott anyagot bocsát ki, csatornabírság vagy vízszennyezési bírság fizetésére köteles.

A Szolgáltató a helyszíni ellenőrzés és az esetleges mintavétel eredményei alapján (mely eredményeket a mintavételt követő 30 napon belül a kibocsátó részére is megküld) elkészíti a vizsgálati szakvéleményét, melyet meg kell küldeni az ellenőrzött Fogyasztó részére. Káros csatornaszennyezés megállapítása esetén Szolgáltató legkésőbb a tárgyévet követő év március 31-ig továbbítja a csatornabírság kiszabására vonatkozó javaslatát az illetékes vízügyi hatóságnak.

### **5.4. Hibaelhárítás**

Szolgáltató az általa üzemeltetett közműhálózatok közvezetéki szakaszán, a termeléstől a szolgáltatási pontig, valamint a szennyvízbekötés tisztítóaknájától a szennyvíztisztító telep kibocsátó műtárgyáig köteles hibaelhárítási tevékenységet végezni. Fentieken túl a Felhasználó megrendelésére és költségére a vízmérő utáni, Felhasználó felelősségi körébe



tartozó belső elzáró cseréjét is elvégzi a Szolgáltató. Szennyvízcsatorna bekötő vezeték dugulása esetén, a dugulás helyétől függően kerül megállapításra a Felhasználói felelősség és költségviselés. A hibaelhárítás érdekében végzett, vagy azt támogató területfoglalások, forgalomkorlátozások, munkaterület kialakítások a szolgáltatás folyamatossága érdekében végzett közcélú tevékenységek, melyeket az esetlegesen érintett Felhasználók is kötelesek elősegíteni.

Szolgáltató a szolgáltatásaiban előforduló váratlan zavarok, hibák mielőbbi észlelése, kiküszöbölése érdekében diszpécsterszolgálatokat, üzemellenőrző irányító hálózatot, üzemzavar-elhárító ügyeleteket működtet.

Az ellenőrzések során feltárt, valamint a bejelentett hibákat a Szolgáltató lehetőségeihez mérten mihamarabb elhárítja. Hibabejelentést a 06 29 340 010 telefonszámon lehet megtenni. Szolgáltató a munkaidőn kívüli időszakokra állandó készenléti szolgálatot tart fenn. Amennyiben a keletkezett hiba élet- és vagyónbiztonságot veszélyeztet, annak elhárítását azonnal, de legkésőbb a bejelentéstől számított 1 órán belül meg kell kezdeni. Az elhárítást a lehetőségekhez mérten úgy kell megszervezni, hogy az a szolgáltatás folyamatos teljesítését ne akadályozza. Amennyiben a javítás a Felhasználót, vagy ingatlan tulajdonosát közvetlenül érinti (vízkorlátozás, ingatlanra történő belépés, stb.) őket a Szolgáltató értesíti.

## **6. Ár és díjrendszer**

### **6.1. Szolgáltatásért járó díjak**

A víziközmű-szolgáltatásért a felhasználónak a Vksztv. és a felhatalmazása alapján kiadott miniszteri rendelet szerinti díjat kell fizetnie. A díjfizetés alapja a hiteles fogyasztásmérőn mért és a víziközmű-szolgáltató által rögzített mérési eredmény, annak hiányában az az 58/2013. (II.27.) Kormányrendelet, illetve az üzletszabályzatban foglaltak szerint megállapított mennyiség.

A víziközmű-szolgáltatás alapdíját az a felhasználó köteles megfizetni, aki a tárgyható első napján az adott felhasználási helyen a víziközmű-szolgáltatóval közüzemi jogviszonyban állt. Új felhasználási hely kialakítása esetén a felhasználó a teljes tárgyhavi alapdíjat köteles megfizetni.

A víziközmű-szolgáltatás díját alapdíjból és fogyasztással arányos díjból álló kéttényezős díjként kell megállapítani. Az alapdíj összegének meghatározásakor a fogyasztásmérő berendezések átfolyási átmérője szerint különbséget kell tenni.

Ha a közműves szennyvízelvezetés és - tisztítás igénybevételét szennyvízmennyiség-mérő rögzíti, a szennyvízalapdíj e mérő névleges kapacitásához kötött. A szennyvízmérő nélküli szennyvízalapdíj viszonyítási alapja a vízmérő átfolyási átmérője.

A fogyasztással arányos díjak tekintetében a lakossági felhasználókra nézve a nem lakossági felhasználókhöz képest alacsonyabb díjakat eredményező díjrendszer is meghatározható, de ebben az esetben a víziközmű-szolgáltatás díja a nem lakossági felhasználók esetében nem lehet magasabb, mint a víziközmű-szolgáltatás lakossági felhasználókra vonatkozó díjának másfélszerese.

A nem lakossági felhasználók esetében a közműves ivóvízellátás vagy a közműves szennyvízelvezetés és - tisztítás díja tekintetében kizárólag a fogyasztási mennyiségek alapján lehet különbséget tenni.

Az egyes szolgáltatásokért fizetendő díjak mértékét a Szolgáltató Árjegyzéke tartalmazza (VI. számú melléklet).



## **6.2. Az elszámolás alapját képező mérőberendezések**

Fogyasztásmérő telepítéséhez szükséges víziközmű-szolgáltatói hozzájárulás csak abban az esetben tagadható meg, ha az műszakilag nem megvalósítható és a víziközmű biztonságos működtetését veszélyezteti.

### **6.2.1. Vízfogyasztás mérő**

A fogyasztási hely vízfogyasztásának mérésére bekötési vízmérőt kell felszerelni. A bekötési vízmérőt üzembe helyezésekor a Szolgáltató illetéktelen beavatkozás, leszerelés megakadályozása céljából bélyegzéssel, zárral látja el. A Felhasználó a vízmérőakna, illetve vízmérőhely hozzáférhetőségének biztosításáról és tisztán tartásáról, a vízmérő fagy elleni megfelelő védelméről gondoskodni, továbbá a vízmérő rendellenes működéséről Szolgáltatót haladéktalanul értesíteni köteles.

A vízdíj elszámolásának alapjául szolgáló vízmérők, és a leszerelésüket megakadályozó záruk sértetlen megőrzéséért és védelméért Felhasználó a felelős és a neki felróható okból megrongálódott vagy elveszett vízmérő javításának, pótlásának, szerelésének, továbbá hitelesítésének költségeit köteles a Szolgáltatónak megtéríteni.

Szolgáltató a kezelésében lévő vízmérőknek a mérésügyi jogszabályokban előírt időszakos hitelesítéséről saját költségén köteles gondoskodni.

A hatályos fenti törvény értelmében a vízmérők hitelesítésének lejáratí ideje:

- bekötési és törzshálózati vízmérők esetében 4 év

A vízmérőcserét Szolgáltató a Felhasználó vagy megbízottja jelenlétében végzi el, aki a kiszert vízmérő óraállását a mérőcsere bizonylaton aláírásával igazolja. A vízmérő cserét követően 10 napig a Szolgáltató a vízmérőt kiszertelési állapotában megőrzi.

A Szolgáltató kezelésében lévő bekötési vízmérő tekintetében a Felhasználó a vízmérő rendkívüli vizsgálatát és ezt követően az Országos Mérésügyi Hivatal által végzett rendkívüli hitelesítését a Szolgáltatótól kérheti. Ha a rendkívüli vizsgálaton a vízmérő megfelelőnek minősül, a rendkívüli vizsgálat és hitelesítés költsége a Felhasználót terheli.

Ha a felülvizsgálat azt állapítja meg, hogy a vízmérő a mérésügyi jogszabályoknak nem felel meg, a hibát a felülvizsgálat kérésének időpontját megelőző utolsó leolvasástól kell számítani.

Amennyiben a vízmérő cserét a Szolgáltató a hitelesítési időn belül a Felhasználónak felróható okból nem tudja elvégezni, úgy a fogyasztási helyet a továbbiakban átalánydíjasként tartja nyilván, és a jogszabályok szerinti átalány mennyiségeket számlázza a Szolgáltató átalányfelmérése alapján.

### **6.2.2. Szennyvíz mennyiségmérő**

Szennyvízelvezetési helyről a szennyvízelvezető műbe kerülő szennyvíz mennyiségi méréssel, mérés hiányában pedig az adott helyen fogyasztott (számlázott) vízmennyiség alapulvételével állapítható meg.

A szennyvíz mennyiségmérő működtetéséről, karbantartásáról, kalibrálásáról Felhasználónak kell gondoskodnia.

Aki az ingatlanon keletkezett szennyvizet a szennyvízelvezető műbe mérés nélkül vezeti, és a vizet nem, vagy nemcsak közműves vízellátásból csatlakozva, hanem saját vízműből vagy más vezetékes megoldással szerzi be, az köteles a beszerzett valamennyi vízmennyiség mérésére

hiteles vízmérőt működtetni, és köteles a mért mennyiségekről a Szolgáltatót tájékoztatni. A mért mennyiségeket Szolgáltatónak jogában áll ellenőrizni.

### **6.2.3. Mellékmérő, az elkülönített vízhasználóra vonatkozó részletes szabályok**

A bekötési vízmérőn belüli fogyasztási helyek elkülönített fogyasztásának mérésére a mellékvízmérő szolgál.

Az elkülönült vízhasználó a saját tulajdonában lévő mellékvízmérő hitelesítéséről, rendkívüli vizsgálatáról saját költségére köteles gondoskodni. Amennyiben ezzel a költségek megelőzése mellett a Szolgáltatót bízza meg, úgy a Szolgáltató a megbízás teljesítését nem tagadhatja meg. Ha a hitelesítést – az arról való gondoskodást – az elkülönített vízhasználó elmulasztja, a Szolgáltató a mellékszolgáltatási szerződést 15 napos határidővel felmondhatja.

A Szolgáltató kezelésében lévő bekötési vízmérő tekintetében a Felhasználó, a Felhasználó tulajdonában lévő és mellékszolgáltatási szerződés alapjául szolgáló mellékvízmérő tekintetében pedig az érdekelt a vízmérő rendkívüli vizsgálatát és ezt követően az Országos Mérésügyi Hivatal által végzett rendkívüli hitelesítését a Szolgáltatótól kérheti. Ha a rendkívüli vizsgálaton a vízmérő megfelelőnek minősül, a rendkívüli vizsgálat és hitelesítés költsége a Felhasználót, illetőleg az elkülönített vízhasználót terheli.

Ha a felülvizsgálat azt állapítja meg, hogy a vízmérő a mérésügyi jogszabályoknak nem felel meg, a hibát a felülvizsgálat kérésének időpontját megelőző utolsó leolvasástól kell számítani.

Az elkülönítetten (mellékvízmérőkön) mért vízhasználatokat – ha a jogszabály eltérően nem rendelkezik, és a Felhasználói hely egyúttal szennyvízelvezetési hely is – a fent részletezettek szerint kell szennyvízként figyelembe venni.

A Szolgáltató megrendelés esetén elvégzi a Felhasználó költségére a lejárt hitelességű mellékvízmérő cseréjét, igény szerint új, vagy felújított mérővel, és/vagy a mérőhely szakszerűségi vizsgálatát, valamint szerelési zárral történő ellátását, mérőhely hiányában annak kialakítását.

Az elkülönített vízhasználó a mellékvízmérővel elkülönített vízhasználatra a víziközmű-szolgáltatóval írásban mellékszolgáltatási szerződést köthet.

A mellékszolgáltatási szerződésből eredő kötelezettségeikért a felhasználó és az ingatlan – társasház esetében az albetét – tulajdonosa egyetemlegesen felel.

A mellékszolgáltatási szerződés megkötését – ha az elkülönített vízhasználó az alábbi feltételeknek eleget tesz – a víziközmű-szolgáltató nem tagadhatja meg.

A mellékszolgáltatási szerződés létrejöttének együttes előfeltétele:

- a) az elkülönített vízhasználatra vonatkozó írásbeli igénybejelentés,
- b) a víziközmű-szolgáltató előzetes hozzájárulása,
- c) a mellékvízmérőnek a házi ivóvíz-hálózatba történő beépítéséhez a bekötési vízmérő szerinti felhasználó, valamint az ingatlan tulajdonosának hozzájárulása,
- d) a felhasználási hely vízfogyasztásának bekötési vízmérővel történő mérése, és közüzemi szerződés megléte, amelyhez az elkülönített vízhasználat csatlakozni kíván,
- e) új elkülönített vízhasználat létesítése és a meglévő elkülönített felhasználói hely esetén a bekötési vízmérő szerinti felhasználási helynek, és a szerződni kívánó elkülönített vízhasználónak lejárt határidejű számlatartozása a víziközmű-szolgáltató felé nem lehet,

f) víziközmű-fejlesztési hozzájárulás fizetésére kötelezett felhasználó esetén a hozzájárulás megfizetése és a megfizetés víziközmű-szolgáltató felé történő igazolása.

A bekötési vízmérő szerinti felhasználó, valamint az ingatlan tulajdonosa a hozzájárulást csak az épületgépészeti rendszernek a beépítés miatt szükségessé váló jelentős átalakítási igénye esetén tagadhatja meg.

A mellékszolgáltatási szerződés létrejöttére, a csatlakozó vezeték kiépítésére, az ivóvízmérőre – az 58/2013. (II.27.) Kormányrendelet eltérő rendelkezése hiányában – a közüzemi szerződés létrejöttére, az ivóvíz bekötővezeték és mérési hely kialakítására, a fogyasztásmérésre, továbbá a felhasználó személyében bekövetkező változásra vonatkozó szabályait kell megfelelően alkalmazni, azzal, hogy a szerződés alatt a mellékszolgáltatási szerződést, felhasználó alatt az elkülönített vízhasználót kell érteni.

A számla kibocsátásának gyakoriságát az elkülönített vízhasználó és víziközmű-szolgáltató közötti mellékszolgáltatási szerződés rögzíti.

A mellékszolgáltatási szerződést az elkülönített vízhasználó 30 napos határidővel, a víziközmű-szolgáltató pedig 60 napot meghaladó díjtartozás esetén további 15 napos határidővel felmondhatja.

A mellékszolgáltatási szerződés felmondásáról a bekötési vízmérő felhasználóját a víziközmű-szolgáltató a felmondással egyidejűleg tájékoztatja.

A mellékszolgáltatási szerződés alapját képező mellékvízmérő beépítése (felszerelése), cseréje esetén, azzal egyidejűleg a mellékvízmérőt üzembe kell helyezni és az illetéktelen beavatkozás, leszerelés megakadályozása céljából plombával vagy záró bélyeggel kell ellátni. Az üzembe helyezésről, valamint a plombával vagy záró bélyeggel való ellátásról a víziközmű-szolgáltató gondoskodik. A mellékvízmérő üzembe helyezését, valamint plombával vagy záró bélyeggel való ellátását a szolgáltató üzletszabályzatában meghatározott feltételeknek megfelelő vállalkozó is elvégezheti.

#### **6.2.4. Öntözővízmérő**

A Szolgáltató lehetőséget biztosít a Felhasználó költségére, az ingatlanon belül locsolási célú vízfelhasználást regisztráló vízmérő beépítésére.

A vízmérőnek a házi vezetékhálózatba történő beépítéséhez a Szolgáltató előzetes hozzájárulása szükséges, melyben a Szolgáltató nyilatkozik a megvalósíthatóságról, melynek feltételei:

Az öntözővíz mérésére kizárólag bekötési vízmérő szerelhető fel.

A Felhasználó biztosítja, hogy az öntözővezetékéről csak öntözési célú vízfelhasználás történhet. Az öntözővíz a csatornahálózatba nem vezethető. A Szolgáltató jogosult a beszerelt öntözőmérő ellenőrzésére.

A szolgáltatói hozzájárulás iránti kérelemhez a 58/2013. (II.27.) Kormányrendelet szerinti tervet kell készíteni, és azt szakszerűségi felülvizsgálatra a Szolgáltatóhoz benyújtani. A kérelem jóváhagyásról a kézhezvételétől számított 15 napon belül nyilatkozni köteles a Szolgáltató.

#### **6.2.5. Ideiglenes vízmérő**

Megrendelő az időszakos vízszolgáltatás igénybevételére az ideiglenes mérő felszerelését írásban kérelmezheti a Szolgáltatótól, feltüntetve a felhasználás pontos helyét, időtartamát,

az igényelt mennyiséget, a fogyasztás jellegét, a kérelmező szerződő felek azonosító adatait, a Szolgáltatási szerződés fejezetben foglaltak szerint.

A Szolgáltató megtagadhatja az ideiglenes bekötés kiépítését, amennyiben a Felhasználó hátralékkal rendelkezik, illetve ha az ingatlanra a végleges bekötés is kivitelezhető, vagy műszakilag az adott határidőn belül biztonságosan nem megoldható.

Az ideiglenes bekötés időtartama 3 hónapnál nem lehet hosszabb.

### **6.3. Mérőhelyek szakszerűségi vizsgálata**

A Szolgáltató a Felhasználó megrendelésére és költségére köteles a mérőhely szakszerűségi vizsgálatát és szerelési zárral történő ellátását elvégezni (pl.: mellékvízmérő csere, új mérőhely kialakítása, átépítése és nyilvántartásba vétele esetén).

A Szolgáltató a szakszerűségi vizsgálatokat a megrendeléstől számított 2 hónapon belül elvégzi. Ha az adott fogyasztási hely esedékes leolvasása 2 hónapon belül várható, akkor a leolvasással egyidejűleg, ha nem, akkor soron kívül.

### **6.4. Fogyasztásmérők hitelesítése, kalibrálása és cseréje**

A mérésügyi hatóság által hitelesített fogyasztásmérő beépítéséről, cseréjéről, időszakos hitelesítéséről a mérőeszköz tulajdonosa a saját költségén köteles gondoskodni.

Szolgáltatási pont előtt beépített fogyasztásmérő tulajdonjoga a víziközmű-szolgáltatót, szolgáltatási pont után beépített mellékvízmérő tulajdonjoga az elkülönített vízhasználót illeti meg.

Az elkülönített vízhasználó a saját tulajdonában lévő és mellékszolgáltatási szerződés alapjául szolgáló mellékvízmérő hitelesítéséről, rendkívüli vizsgálatáról saját költségére köteles gondoskodni. Amennyiben ezzel a költségek megelőlegezése mellett a víziközmű-szolgáltatót bízza meg, úgy a víziközmű-szolgáltató a megbízás teljesítését nem tagadhatja meg, és a hitelesítés idejére köteles ingyenesen cserekeszüléket biztosítani. Ha a mérésügyről szóló törvény végrehajtására kiadott kormányrendeletben előírt határidőn belül a mérőeszköz hitelesítéséről az elkülönített vízhasználó nem gondoskodott, a víziközmű-szolgáltató a mellékszolgáltatási szerződést 30 napos határidővel felmondhatja.

A víziközmű-szolgáltató a fogyasztásmérő cseréjét megelőzően legalább 15 nappal köteles a felhasználót a munkavégzés időpontjáról tértivevényes levélben vagy egyéb igazolható módon értesíteni. Az értesítésben a víziközmű-szolgáltató felhívja a felhasználó figyelmét az időpont-egyeztetés lehetőségére – azzal, hogy a cserére legalább munkanapon 20 óráig lehetőséget biztosít –, valamint a víziközmű-szolgáltató időpont-egyeztetésre alkalmas elérhetőségére.

A felhasználó köteles a víziközmű-szolgáltató által megküldött értesítésben megjelölt vagy a közös megegyezéssel kijelölt időpontban a felhasználási helyhez tartozó mérőhelyen a munkavégzést lehetővé tenni.

A cserét követően írásban rögzíteni kell:

- a) a fogyasztásmérő cseréjének okát;
- b) a csere dátumát;
- c) a lecserélt és a felszerelt fogyasztásmérő adatait (típus, gyári szám, átmérő, a hitelesítés vagy kalibrálás dátuma) és mérőállását, állapotát;
- d) a lecserélt és a felszerelt fogyasztásmérő védelmi eszköz, eszközök azonosítóját;
- e) távleolvasás érdekében a fogyasztásmérőhöz telepített eszköz azonosítóját;



f) a felhasználó vagy a képviselője, illetve a víziközmű-szolgáltató képviselőjének olvasható nevét és aláírását.

A fogyasztásmérők és a leszerelésüket megakadályozó zárok sértetlen megőrzéséért és védelméért a felhasználó felelős, és a neki felróható okból megrongálódott vagy elveszett vízmérő javításának, pótlásának, szerelésének, továbbá hitelesítésének költségeit köteles a víziközmű-szolgáltatónak megtéríteni.

Ha a felhasználó a fogyasztásmérő rendellenes működését vagy hibáját, sérülését észleli, köteles azt a víziközmű-szolgáltatónak haladéktalanul bejelenteni. A víziközmű-szolgáltató a bejelentéstől számított 8 napon belül köteles a kifogásolt fogyasztásmérőt ellenőrizni. Ha a fogyasztásmérő hibáját az ellenőrzés alátámasztja, a fogyasztásmérő cseréjéről a víziközmű-szolgáltató a tulajdonos költségén haladéktalanul köteles gondoskodni.

A fogyasztásmérő mérésügyi hatósággal történő metrológiai pontossági ellenőrzését és ha indokolt független szakértővel történő metrológiai szerkezeti vizsgálatát (a továbbiakban: ellenőrző vizsgálat) a felhasználó vagy a víziközmű-szolgáltató kezdeményezi. Az ellenőrző vizsgálat idejéről, helyéről az érintetteket az ellenőrzést végző hatóság írásban értesíti.

Az ellenőrző vizsgálat végrehajtását az érintett felhasználó és víziközmű-szolgáltató távolléte nem akadályozza.

Amennyiben az ellenőrző vizsgálaton a fogyasztásmérő a hitelesítési előírásban megfogalmazott követelményeknek

a) megfelelt, a mérőeszköz cseréjének és az ellenőrző vizsgálat elvégzésének költsége a vizsgálatot kezdeményezőt terheli,

b) nem felelt meg, a mérőeszköz cseréjének és az ellenőrző vizsgálat elvégzésének költsége, a felhasználói szerződésesség esetét kivéve, a tulajdonosát terheli.

Ha az ellenőrző vizsgálaton a fogyasztásmérő a pontossági követelményeknek nem felelt meg, a hibát a felülvizsgálat kérésének időpontját megelőző utolsó számlázástól (részszámlától) kell számítani. A vízhasználat mértékét az alábbiak szerint kell meghatározni:

- a hibás méréssel érintett időszakban az elfogyasztott víz mennyiségét a hibás mérés időtartamának kezdetét megelőző 12 hónap összes fogyasztásából egy napra számított átlagfogyasztás és a hibás mérés időtartama alatt eltelt napok száma szorzataként kell meghatározni, vagy

- a hibás mérést megelőző 12 hónapon belüli utolsó mérési hiba nélküli elszámolási időszak egy napra számított átlagfogyasztását is figyelembe veheti a szolgáltató, ha az a felhasználó számára kedvezőbb.

Nem hivatkozhat a víziközmű-szolgáltató a felhasználónak a fogyasztásmérő állagmegóvásával kapcsolatos kötelezettsége megszegésére, a fogyasztásmérő leszerelését megakadályozó zár (plomba) vagy záró bélyeg sérülésére, ha a fogyasztásmérő nem a felhasználó kizárólagos őrizetében van vagy annak felszerelése, felhasználó részére történt átadása során nem az üzletszabályzatban és az 58/2013. (II.27.) Kormányrendeletben foglaltak szerint jártak el.

A plombák darabszámát, azonosítóját és a plomba vagy a záró bélyeg sérülésmentes állapotának tényét a fogyasztásmérő felszerelésekor vagy cseréjekor jegyzőkönyvben kell rögzíteni.

A plomba vagy a záró bélyeg állapotát a felhasználási helyen végzett ellenőrzéskor is minden esetben dokumentálni kell, és arról a felhasználót írásban tájékoztatni szükséges



#### **6.4.1. Bekötési vízmérő pontossági vizsgálata**

- Bekötési vízmérő pontossági vizsgálatának megrendelése

A Felhasználónak a pontossági vizsgálatot írásban kell megrendelnie. Ezt követően a Szolgáltató tájékoztatja a Felhasználót a vizsgálat várható költségeiről, a költségviselés szabályairól, és a vízmérő kiszereles időpontjáról.

- Bekötési vízmérő pontossági vizsgálatának menete

A vízmérőt a Felhasználó, vagy képviselőjének jelenlétében a Szolgáltató szakemberei kiszereleli és zárt számozott szerelési zárral, valamint adatlappal ellátott ládában elhelyezik, melyről a Szolgáltató jegyzőkönyvet vesz fel. A vizsgálat időpontjáról Szolgáltató a Felhasználót írásban értesíti.

A láda felnyitása és a pontossági vizsgálat - az OMH által akkreditált laboratóriumban – a Felhasználó, vagy képviselőjének jelenlétében végezhető el, melynek eredményéről a Felhasználó írásbeli értesítést kap a mérési jegyzőkönyv egy példányával. A Felhasználó jelenléte hiányában is elvégezhető a vizsgálat, ha a Felhasználó nyilatkozatban lemond az eljárás során való részvételről. Ha a Felhasználó vitatja a pontossági vizsgálat eredményét, lehetősége van OMH pontossági vizsgálat kezdeményezésére.

- Bekötési vízmérő pontossági vizsgálatának fizetési feltételei

Ha a vízmérő a vizsgálaton "megfelelő" minősítést kap, a Felhasználónak kell megfizetnie a vizsgálat költségeit, a Szolgáltató Árjegyzékének díjtételei szerint. Ha a vízmérő "nem megfelelő" minősítést kap a vizsgálaton, a vizsgálat költségei a Szolgáltatót terhelik. Ebben az esetben a fogyasztott víz mennyiségét a meghibásodást megelőző 365 nap összes fogyasztásából egy napra számított átlagfogyasztás, és a meghibásodás napjának elfogadott határnapot megelőző legutolsó leolvasás napjától eltelt napok számának szorzataként kell megállapítani.

Amennyiben a Felhasználó hibájából legalább kétszeri értesítés és legfeljebb 60 naptári napon belül nem lehet elvégezni a pontossági vizsgálatot, a Felhasználónak a rendkívüli mérőcsere költségeit meg kell térítenie.

#### **6.4.2. Mellékvízmérő pontossági vizsgálata**

- Mellékvízmérő pontossági vizsgálatának megrendelése

A Felhasználónak a pontossági vizsgálatot írásban kell megrendelnie. Ezt követően a Szolgáltató tájékoztatja a Felhasználót a vizsgálat várható költségeiről, a költségviselés szabályairól, és a vízmérő kiszereles időpontjáról.

- Mellékvízmérő pontossági vizsgálatának menete

A helyszíni pontossági vizsgálat a beépítés helyén a Felhasználó, vagy képviselőjének jelenlétében történik. A vizsgálat eredményéről jegyzőkönyv készül.

Amennyiben a Felhasználó vitatja a helyszíni pontossági vizsgálat eredményét, lehetősége van laboratóriumi pontossági vizsgálat kezdeményezésére. Amennyiben a Felhasználó vitatja a laboratóriumi pontossági vizsgálat eredményét, lehetősége van OMH pontossági vizsgálat kezdeményezésére.

- Mellékvízmérő pontossági vizsgálatának fizetési feltételei

Ha a vízmérő a vizsgálaton "megfelelő" minősítést kap, a Felhasználónak kell megfizetnie a vizsgálat költségeit, a Szolgáltató Árjegyzékének díjtételei szerint.

Ha a vízmérő "nem megfelelő" minősítést kap a vizsgálaton, a vizsgálat költségei a Felhasználót csak abban az esetben nem terhelik, ha a vízmérő a Szolgáltató által a

garanciális időn belül javított, hitelesített, vagy beszerelt (csere, mérőbeszerelés) mérő. Ez esetben a vizsgálatot végző szakember a vízmérőt garanciális javítás keretén belül kicseréli. Amennyiben a vízmérő "nem megfelelő" minősítést kap a vizsgálaton és nem a Szolgáltató által jutott a Felhasználó birtokába, vagy annak garanciája lejárt, lehetőség van a vizsgálaton egyidejűleg a Felhasználó helyszíni kérése alapján a vízmérő cseréjére, a Szolgáltató Árjegyzékének díjtételei szerinti díjszabásának megfelelően. Ha a vízmérő "nem megfelelő" minősítést kap a vizsgálaton, az esetleges szolgáltatási díj korrekciót (miután a vízmérő csak költségelszámoló mérő) a Szolgáltató csak a közös képviselő kérésére végezheti el.

## **6.5. Az ivóvízfogyasztás mérése**

A felhasználási helyen szolgáltatott vízmennyiséget hiteles ivóvízmérő berendezéssel kell mérni. Több felhasználó közös bekötése esetén a nem lakossági felhasználók vízhasználatát külön ivóvízmérővel kell mérni.

Az ingatlanon fogyasztott víz mennyisége szempontjából a bekötési vízmérő az irányadó. A bekötési vízmérő és az elkülönített vízhasználatokat mérő mellékvízmérők mérési különbözetéből megállapított fogyasztási különbözetet a bekötési vízmérő szerinti Felhasználó köteles megfizetni a Szolgáltatónak: a Szolgáltatót pedig tájékoztatni az épületen belüli belső elszámolás módjáról.

Az előző bekezdés nem vonatkozik arra az esetre, ahol a bekötési vízmérő mellett az elkülönített vízhasználatok kizárólag hitelesített vízmérőkkel rendelkeznek.

Ha a díjelszámolás alapjául szolgáló bekötési vízmérő nem mér, rendellenesen vagy hibásan működik, illetőleg nem olvasható le, a fogyasztott víz mennyiségét a meghibásodást megelőző 365 nap összes fogyasztásából egy napra számított átlagfogyasztás és a meghibásodás napjának elfogadott határnapot megelőző legutolsó leolvasás napjától eltelt napok számának szorzataként kell megállapítani.

A házi vízvezeték - a Felhasználó által nem ellenőrizhető, vagy nem karbantartható helyen történő - rejtett meghibásodása esetén a vízfogyasztást az árjogszabályok szerinti általánynak kell megállapítani. A rejtett meghibásodás Felhasználó által történő bejelentése esetén a Szolgáltató a helyszínen jegyzőkönyvben rögzíti a meghibásodás körülményeit.

Abban az esetben, ha a meghibásodás abból az okból következett be, hogy a Felhasználó a tulajdonában lévő házi ivóvízhálózat, csatlakozó víziközmű-hálózat, valamint a mérőhely rendszeres ellenőrzésére és karbantartására vonatkozó kötelezettségét nem teljesítette, a vízmérőóra adatai szerinti mennyiség után kiszámlázott díjat köteles a Szolgáltatónak megfizetni.

## **6.6. A szennyvíz mérése**

A Szolgáltató által elvezetett szennyvíz mennyisége mennyiségi mérővel, mérés hiányában pedig az adott helyen fogyasztott (számlázott) vízmennyiség alapulvételével állapítandó meg.

Nem vehető figyelembe a szennyvíz mennyiségének meghatározásánál:

- a) az a szennyvízmennyiség, ami az illetékes vízügyi hatóság engedélye alapján üzemeltetett, saját célú szennyvízelhelyező műben nyert elhelyezést,
- b) az a szennyvízmennyiség, amelynek a közüzemi szennyvízhálózatba vezetését minőségi vagy egyéb okok miatt az illetékes vízügyi hatóság megtiltotta, és szakszerű, ártalommentes elhelyezését a felhasználó igazolta,
- c) az a vízmennyiség, amely a házi ivóvízhálózat, illetve a csatlakozó hálózat meghibásodása következtében a környezetben elszivárgott,
- d) az állami tulajdonú víziközmű igénybevételével összefüggő locsolási kedvezményről szóló miniszteri rendeletben meghatározott locsolási célú felhasználás, valamint
- e) a házi ivóvízhálózatra a víziközmű-szolgáltató és a Felhasználó írásbeli megállapodása alapján telepített locsolási vízmérőn mért elkülönített locsolási vízhasználat, ha a d) pont szerinti kedvezmény igénybevételére nem kerül sor.

A felhasználó által felhasznált nem víziközműből származó víz mennyiségének – amennyiben a felhasznált víz közüzemi szennyvízhálózatba kerül – mérésére a felhasználónak hiteles fogyasztásmérőt kell felszerelnie.

A nem víziközműből származó víz felhasználásából keletkezett szennyvíz közműves szennyvízmennyiség-mérő működtetéséről, karbantartásáról, kalibrálásáról – az előző bekezdésen kívüli esetben – a felhasználónak saját költségén kell gondoskodnia. A kalibrálás gyakoriságát a felek a közüzemi szerződésben határozzák meg.

A szennyvíz mennyiségének mérésére csak olyan mérőeszköz alkalmazható, amely megfelel az az 58/2013. (II.27.) Kormányrendelet foglaltaknak, és amelyhez a víziközmű-szolgáltató előzetesen hozzájárult. A méréssel történő szennyvízszolgáltatás elszámolásának feltételeit a közüzemi szerződésben rögzíteni kell.

Aki a felhasználási helyen keletkezett szennyvizet önálló szennyvíz-elhelyező műbe mérés nélkül vezeti, és a vizet nem kizárólag közműves ivóvízellátáshoz csatlakozva, hanem részben saját célú vízkivételi műből szerzi be, köteles a beszerzett valamennyi vízmennyiség mérésére hiteles fogyasztásmérőt működtetni, valamint a mért mennyiségekről a víziközmű-szolgáltatót rendszeresen tájékoztatni. A víziközmű-szolgáltató jogosult a mért mennyiséget ellenőrizni.

A víziközmű-szolgáltató a szennyvíz-törzshálózatba bocsátott szennyvíz mennyiségét és minőségét gazdálkodó szervezet esetén előzetes értesítés nélkül ellenőrizheti, amelyet az nem akadályozhat.

## **6.7. Locsolási kedvezmény igénybevétele**

A locsolási kedvezmény mértékét, a locsolási időszakot és a jogosultak körét az ármegállapító hatóság határozza meg.

A díjszámítás alapjául szolgáló mennyiségi korrekció a locsolási időszakban automatikusan történik, külön nem szükséges igényelni.

## **6.8. A vízmérők leolvasása**

A vízmérővel ellátott fogyasztási helyeken a szolgáltatás mérésének, elszámolásának alapja a vízmérő értékének leolvasása. A vízmérők leolvasását a szolgáltató a következő periódusokban végzi:

- közületnél havonta,
- lakosságnál április és október hónapban.

A szolgáltató a felhasználó kérése esetén negyedévente, a felhasználó alábbi bekezdésben foglalt értesítése mellett – köteles a fogyasztásmérő leolvasására.

A víziközmű-szolgáltató köteles legalább 5 napos időtartam megjelölésével a felhasználó figyelmét felhívni a leolvasás várható idejéről a leolvasás előtti utolsó számlában, számla mellékletében vagy egyéb módon.

Amennyiben a fogyasztásmérő leolvasását végző személy az előzetesen jelzett időpontban nem tudta rögzíteni a mérőállást, köteles értesítést hagyni a levélszekrényben vagy fellelhető módon a felhasználási helyen. Az értesítésben a víziközmű-szolgáltató felhívja a felhasználó figyelmét a leolvasás második megkísérlésének idejére, annak nem megfelelőse esetén az időpont-egyeztetés lehetőségére – azzal, hogy a leolvasásra legalább munkanapon 20 óráig lehetőséget biztosít –, a víziközmű-szolgáltató időpont-egyeztetésre alkalmas elérhetőségére és a leolvasás legkésőbbi időpontjára. A leolvasás időpontja tekintetében a víziközmű-szolgáltató és a felhasználó köteles megegyezni.

Ha az ismételt leolvasás is eredménytelen, a víziközmű-szolgáltató az ivóvíz-és a szennyvíz-mennyiséget – az üzletszabályzatában meghatározott – számítással, a leolvasás második megkísérlésének napját megelőző 12 hónap átlagfogyasztását alapul véve állapítja meg, valamint 5 napos időtartam megjelölésével tértivevényes levélben, vagy egyéb igazolható módon a víziközmű-szolgáltató köteles a felhasználó figyelmét felhívni a leolvasás legfeljebb két hónapon belüli ismételt elvégzésének várható idejére. Az értesítésben megjelölt, az időpont-egyeztetési lehetőség során választható leolvasási időpontnak legalább két napon 7 órától 20 óráig tartó időtartamot is kell tartalmaznia. Az értesítésnek tartalmaznia kell a víziközmű-szolgáltató időpont-egyeztetésre alkalmas elérhetőségét is. Az értesítésnek legalább 8 nappal a megjelölt legkorábbi leolvasási időpont előtt a felhasználó rendelkezésére kell állnia.

Ha az előző bekezdés szerinti értesítés ellenére a felhasználó nem él az időpont-egyeztetés lehetőségével, vagy nem biztosítja a leolvasás elvégzését, a víziközmű-szolgáltatót a leolvasás elmaradásáért nem terheli felelősség.

A felhasználó köteles a víziközmű-szolgáltatóval, illetve a fogyasztásmérő leolvasását végző személlyel együttműködni, a fogyasztásmérőhöz való hozzáférést biztosítani, annak tisztántartásáról, fagy elleni védelméről gondoskodni, továbbá a fogyasztásmérő rendellenes működéséről a víziközmű-szolgáltatót haladéktalanul értesíteni.

A leolvasás alkalmával észlelt, az azt megelőző 12 havi átlagfogyasztást a víziközmű-szolgáltató üzletszabályzatában meghatározott mértéket meghaladó fogyasztásról a felhasználót a leolvasással egyidejűleg tájékoztatni kell. A tájékoztatás tényét a felhasználó aláírásával igazolja.

Fenti leolvasásokon kívül leolvasás történik még, pl. mérőcserénél, tulajdonos váltásnál, mérő ellenőrzésénél. A leolvasást a szolgáltató munkatársai végzik, akik fényképes azonosító igazolvánnyal rendelkeznek.

A leolvasott fogyasztási értékeket és a leolvasás időpontját a vízmérő leolvasó-listán rögzítik. Ha a vízmérő leolvasó az előző leolvasási időszakban olvasott értéket jelentősen meghaladó fogyasztást rögzít, arra külön fel kell hívni a Felhasználó figyelmét a vízmérő leolvasó lista aláírásánál. A Felhasználó távollétében a fenti mértékű, nagyobb fogyasztásnál az állandó

Felhasználó részére értesítést kell hagyni. Fogyasztási alapadatok megállapítása (vízórák leolvasása) fogyasztási önleolvasáson is alapulhat.

## **7. Számlázás**

A víziközmű-szolgáltató a szolgáltatási díjról felhasználási helyenként, havonta számlát bocsát ki.

A számlát a felhasználó a víziközmű-szolgáltatóval kötött szerződésben és az üzletszabályzatban meghatározott feltételekkel köteles kiegyenlíteni.

A víziközmű-szolgáltató a bekötési vízmérő és a mellékszolgáltatási szerződés alapjául szolgáló mellékvízmérőkön mért fogyasztásról nyilvántartást vezet. A víziközmű-szolgáltató a felhasználó érdekkörébe tartozó elkülönített felhasználó rögzített fogyasztásáról a 6.8. pontban foglalt leolvasást követően kiállított számlán tájékoztatja a bekötési vízmérő felhasználóját.

### **7.1 Elszámolás és díjfizetés**

#### **7.1.1. Számlafajták**

##### **Elszámoló számla**

A Szolgáltató nyilvántartásában szereplő vízmérővel rendelkező Felhasználó részére a leolvasott vagy a Felhasználó által közölt mérőállás szerint készített számla, mely tartalmazza az adott elszámolási időszakban keletkezett átalányszámlák levonását is.

##### **Átalány számla**

Az elszámolások között készülő számla, melynek alapja az utolsó elszámolást megelőző egy év fogyasztásának átlaga.

##### **Helyesbítő számla**

A megelőző időszakokra vonatkozó módosító számla.

##### **Jóváíró számla**

Egy előzőleg kibocsátott számla minden adatának törlése.

##### **Összevont számla**

Közületi Felhasználóink körében választható. Ilyen esetekben a Felhasználónak egy számla készül, amelyen feltüntetésre kerül az összes fogyasztási helyre vonatkozó számlázási adat.

#### **7.1.2 A számla kiegyenlítésének módja**

A számla kiegyenlítésének módját a Felhasználó választja meg a szolgáltatási szerződés megkötésekor vagy annak módosításakor.

#### **Díjfizetés díjbeszedőnek**

Ezt a fizetési módot lakossági Felhasználók választhatják. A díjbeszedők a területi elv alapján szedik be a számlák ellenértékét. Tevékenységüket a Szolgáltató Pénzkezelési szabályzata alapján végzik. A Szolgáltató díjbeszedő munkatársait fényképes igazolvánnyal látja el.

#### **Készpénz-átutalási megbízás (csekk)**



Lakossági és közületi Felhasználó egyaránt kérheti. A készpénz-átutalási megbízást Szolgáltató a számlával együtt készíti és küldi meg a számla fizetőjének.

### **Banki átutalás**

A számla kiegyenlítését a Felhasználó kezdeményezi pénzügyintézeténél.

### **Csoportos díjbeszedés**

A Felhasználó választhatja fizetés módként a folyószámláról történő csoportos beszedési megbízást. Ez esetben a számlavezető pénzügyintézeténél vagy a Szolgáltató ügyfélszolgálati irodáján megbízást kell erre adnia.

Folyószámláról fizetőnek tekintendő a Felhasználó a pénzügyintézet értesítését követően. Ha a számlázás megkezdéséig a pénzügyintézet nem, vagy nem a pénzforgalomról szóló előírásoknak megfelelően értesíti a Szolgáltatót a megbízási szerződés megkötéséről vagy módosításáról, akkor a Szolgáltató a Felhasználónak készpénzátutalási-megbízással fizetőnek tekinti.

Ha a számlázás megkezdéséig a Felhasználó vagy a pénzügyintézet nem értesíti a Szolgáltatót a megbízási szerződés megszűnéséről, vagy felfüggesztéséről, illetve arról, hogy a megbízás fedezethiány, vagy egyéb ok miatt nem teljesíthető, akkor a Felhasználónak a kézbesített számla alapján kell gondoskodnia a határidőre történő kiegyenlítésről.

A pénzügyintézetnek adott megbízás módosítása – új felhatalmazás – nélkül az erről szóló pénzügyintézeti értesítés megküldéséig Szolgáltatónak nincs jogosultsága másik vagy új fogyasztási hely esedékes számláit benyújtani beszedésre a pénzügyintézethez.

A Szolgáltató egy alkalommal kísérli meg a Felhasználó folyószámlájáról a szolgáltatás ellenértékének beszedését. A nem teljesített megbízások esetén a Felhasználó köteles egyéb módon a befizetésről gondoskodni.

### **Befizetés a Szolgáltató kijelölt pénztáraiban**

Felhasználónak lehetősége van befizetést teljesíteni készpénzben az ügyfélszolgálatokon és információs pontokon. Befizetés a Szolgáltató pénztárában bevételi pénztárbizonylaton, a víz- és csatornadíj számlázási programrendszerben biztosított pénztárprogramon keresztül nyugtaadással történik.

#### **7.1.3. Elszámolás szabályai**

Ha az elszámolás időszaka a két hónapot meghaladja, a víziközmű-szolgáltató jogosult részszámlát kibocsátani. A részszámla alapja – ha a felek ettől eltérően nem állapodnak meg – az előző 12 hónap tényleges fogyasztásából számított átlagmennyiség.

A részszámla megállapítása új felhasználó vagy új felhasználási hely esetében a felhasználóval egyeztetett átlagmennyiség vagy műszaki számítás alapján történik.

Amennyiben az árváltozás időpontjában a fogyasztásmérő leolvasására nem kerül sor, a szolgáltatásért fizetendő díjat a víziközmű-szolgáltató kezdeményezésére történt felhasználói adatközlés, ennek hiányában a felhasználás időarányos megosztásával kell megállapítani és számlázni.

A víziközmű-szolgáltató a felhasználó személyében bekövetkezett változás esetén az elszámolási időszak utolsó napjára elszámoló számlát, valamint a közüzemi szerződés megszűnése esetén a szerződés megszűnésének napjára végszámlát bocsát ki, és a felhasználóval az elszámolási időszakra vonatkozóan elszámol.

Amennyiben az elszámoláskor a felhasználó számára visszatérítés jár, azt a víziközmű-szolgáltató a visszatérítési igény elismerését vagy megállapítását követő 15 napon belül, a visszatérítés jogalapját képező időszak kezdő dátumától számított késedelmi kamattal együtt a felhasználónak – a víziközmű-szolgáltató által vezetett technikai folyószámlán – jóváírja, vagy – ha a visszajáró és késedelmi kamattal növelt összeg az 1000 forintot meghaladja – a felhasználó kérheti annak visszafizetését.

Az egyesített rendszerű csapadékvíz-elvezetés esetén a felhasználók által a közműves szennyvízelvezetésért és -tisztításért fizetendő szolgáltatási díj a csapadékvíz-elvezetési szolgáltatás díját is tartalmazza.

## **7.2. Számlakifogás**

1. A felhasználó a számla kézhezvételétől számított 15 napon belül kifogással élhet a víziközmű-szolgáltatónál, amelynek a számla kiegyenlítésére vonatkozó kötelezettségre nincsen halasztó hatálya, kivéve, ha a számlán feltüntetett mennyiség az előző 12 hónap átlagfogyasztásának kétszeresét meghaladja.

2. A víziközmű-szolgáltató köteles a kifogást megvizsgálni, és a kifogás közlésétől számított 15 napon belül álláspontjáról a felhasználót írásban értesíteni.

Ha a felhasználót a kifogás alapján visszatérítés illeti meg, a víziközmű-szolgáltató eljárása a következő: a szolgáltató által vezetett technikai folyószámlán – jóváírja, vagy – ha a visszajáró és késedelmi kamattal növelt összeg az 1000 forintot meghaladja – a felhasználó kérelmére visszafizeti.

A szolgáltatónak felróható okból elmaradt számlázás esetén a felhasználó a szolgáltatási díjat vagy díjkülönbözetet az elmaradt számlázás időtartamával azonos időn belül, egyenlő részletekben jogosult kiegyenlíteni. Ez esetben késedelmi kamat nem számítható fel.

Az 1. és a 2. bekezdésben előírt időkorlátokat meghaladó teljesítés késedelmes fizetésnek minősül.

Ha a víziközmű-szolgáltató vagy a felhasználó fizetési kötelezettségét nem határidőre teljesíti, köteles az üzletszabályzatban meghatározott késedelmi kamatot és a késedelem miatt keletkezett többletköltséget a másik félnek megtéríteni.

### **7.2.1. Elszámolás meghibásodás, hibás mérés és mérési eredmények hiánya esetén**

Ha a fogyasztásmérő rendellenesen vagy hibásan működik, nem mér, nem lehet leolvasni a hitelesítés ideje lejárt (a továbbiakban együtt: hibás mérés) a mérőeszköz adatai a számlázás alapjául nem szolgálhatnak.

Az üzletszabályzat alkalmazása körében a hibás mérés időtartama:

- a) ha a meghibásodás tényleges időpontja megállapítható, a meghibásodás időpontjától az új fogyasztásmérő felszerelésének időpontjáig terjedő időtartam,
- b) ha a meghibásodás tényleges időpontja nem állapítható meg, a felek által közösen, becsléssel megállapított időtartam, vagy
- c) a b) pont szerinti megállapodás hiányában az utolsó mérőleolvasásától a hibás mérés bejelentésének időpontjáig eltelt időszak, de legfeljebb 12 hónap.

Ha a hibás mérés ténye kétséget kizáróan megállapítást nyert, a hibás méréssel érintett időszakban az elfogyasztott víz mennyiségét a hibás mérés időtartamának kezdetét megelőző 12 hónap összes fogyasztásából egy napra számított átlagfogyasztás és a hibás mérés időtartama alatt eltelt napok száma szorzataként kell meghatározni.

Az előző bekezdésben meghatározott átlagfogyasztás helyett a hibás mérést megelőző 12 hónapon belüli utolsó mérési hiba nélküli elszámolási időszak egy napra számított átlagfogyasztását is figyelembe veheti a szolgáltató, ha az a felhasználó számára kedvezőbb.

Házi ivóvízhálózat meghibásodása esetén, amennyiben a hibára utaló jelet

a) a víziközmű-szolgáltató a mérő leolvasásakor, ellenőrzésekor vagy cseréje során észlelte, haladéktalanul köteles a felhasználót szóban, majd 15 napon belül írásban tájékoztatni a tapasztaltakról és a felhasználó feladatairól,

b) a felhasználó a házi ivóvízhálózat rendszeres ellenőrzésekor észlelte, köteles a víziközmű-szolgáltatónak az aktuális mérőállás megjelölésével haladéktalanul bejelenteni, illetve a hiba kijavítását azonnal megkezdeni.

A víziközmű-szolgáltató a felhasználó bejelentésének közlésétől számított 5 napon belül köteles a helyszíni ellenőrzést elvégezni.

A felhasználó köteles a víziközmű-szolgáltató számára a hiba keletkezésének helyét ellenőrizhető módon bemutatni és a javítást számlával igazolni.

A helyszíni ellenőrzés során rögzíteni kell, hogy a meghibásodás következtében az elfolyt ivóvíz a szennyvíz elvezetésére szolgáló hálózatba jutott-e vagy sem.

Amennyiben a vizsgálat megállapítja az ivóvíz környezetben történt elszivárgásának tényét, a meghibásodás időszakának a bejelentés dátumát megelőző utolsó mérőleolvasás időpontjától a hiba kijavításának napjáig, de legfeljebb a bejelentést követő 30. napig terjedő időszakot lehet tekinteni.

A házi ivóvízhálózat – a felhasználó által nem ellenőrizhető vagy nem karbantartható helyen történő – meghibásodásakor a meghibásodási időszakban elfogyasztott ivóvíz mennyiségét a meghibásodás bejelentését megelőző utolsó mérőleolvasás időpontját megelőző 12 hónap összes fogyasztásából az egy napra számított átlagfogyasztás és a meghibásodás időtartama alatt eltelt napok száma szorzataként kell meghatározni.

A felek a vizsgálat lezárását követő 15 napon belül kötelesek egymással elszámolni.

### **7.3. Fizetési határidők**

Ha a Szolgáltató és a Felhasználó a szolgáltatási szerződésben eltérően nem állapodnak meg, a Felhasználó köteles a feltüntetett díjat készpénz-átutalási megbízással történő fizetés esetén a számla keltétől számított 20 napon belül, pénzügyintézetben keresztül történő fizetés esetén, a számlán feltüntetett esedékességkor teljesíteni.

Amennyiben a Felhasználó a szolgáltatás ellenértékét egy összegben megfizetni nem tudja, Szolgáltató illetékes szervezeti egységénél indokolt részletfizetési kérelmet terjeszthet elő.

### **7.4. Késedelmes fizetés**

Ha a felhasználó a szolgáltatási díjat a szerződésben rögzített feltételek szerint nem fizeti meg, a mulasztásnak a Vksztv. 58. §-ában meghatározott következményeire a víziközmű-szolgáltató – az illetékes népegészségügyi szakigazgatási szerv egyidejű értesítése mellett – a felhasználó figyelmét írásban felhívja. A felhívás felhasználó részére történő kézbesítése és az intézkedés alkalmazása között legalább 8 napnak el kell telnie.

Amennyiben a Felhasználó a számla összegét a számlán feltüntetett határnapig nem fizeti meg, a Szolgáltató a jogszabályban meghatározott mértékű késedelmi kamatot számít fel. A kamatfizetési kötelezettség kezdő időpontja a számlán feltüntetett befizetési határidőt követő nap. A kamatfizetési kötelezettség akkor is fennáll, ha a Felhasználó a késedelmét kimenti.

A Szolgáltató a Felhasználó tartozása esetén fizetési felszólítást küld.

A Felhasználót alaptalan számlareklamáció esetén is - a befizetési határidőig ki nem egyenlített összeg erejéig – késedelmi kamatfizetési kötelezettség terheli.

## **8. A szolgáltatás ellenőrzése**

### **8.1. Az ellenőrzésről általában**

A szolgáltató jogosult a Felhasználók fogyasztási helyeinek ellenőrzésére annak érdekében, hogy szolgáltatásai és azok igénybevétele a szerződési feltételekben, a jogszabályokban foglaltaknak megfelelően történjen.

A víziközmű-szolgáltató jogosult az ingatlanokon lévő víziközmű-hálózat ellenőrzésére, amelyet az érintett felhasználó – előzetesen egyeztetett időpontban – köteles lehetővé tenni. A Magyar Honvédség, a Nemzeti Adó-és Vámhivatal és a rendvédelmi szervek kezelésében lévő ingatlanon a víziközmű-szolgáltatással kapcsolatos minden tevékenység végzéséhez a létesítmény parancsnoka által adott belépési engedély szükséges. Az engedély a víziközmű-szolgáltató előzetes igénybejelentése esetén nem tagadható meg.

Az ellenőrzéskor a házi és csatlakozó hálózaton észlelt hibák kijavításáról, illetve az előírásoktól eltérő víziközmű-használat megszüntetéséről a felhasználó gondoskodni köteles. Ha ezeknek a víziközmű-szolgáltató felhívására határidőn belül nem tesz eleget, a szolgáltató a szolgáltatást korlátozhatja vagy felfüggesztheti.

A víziközmű-szolgáltatói ellenőrzés nem mentesíti a felhasználót a tulajdonában lévő víziközművek rendszeres ellenőrzésének és karbantartásának kötelezettsége alól.

A víziközmű-szolgáltató a szennyvízelvezető műbe bebocsátott szennyvíz minőségét esetenként vagy folyamatosan megvizsgálja. A bebocsátott szennyvíz minőségének ellenőrzésére nem lakossági felhasználó esetén előzetes értesítés nélkül is sor kerülhet. Az ellenőrzés végrehajtását a felhasználó köteles elősegíteni.

Az ellenőrzés során a szolgáltató munkatársa jegyzőkönyvben dokumentálja a helyszínen tapasztaltakat, melynek egy példányát átadja a Felhasználónak. Az ellenőrzés előre egyeztetett időpontban, csak a felhasználó vagy a képviselője jelenlétében folytatható le.

Az ellenőrzést végzőnek az ellenőrzés megkezdésekor egyértelműen közölnie kell a felhasználóval vagy a képviselőjével az eljárás célját.

A felhasználó vagy a képviselője köteles együttműködni az ellenőrzést végző személlyel, továbbá köteles a felhasználási helyre történő bejutást és az ellenőrzést lehetővé tenni. Amennyiben a felhasználó vagy a képviselője a helyszínről az ellenőrzés során – figyelmeztetés ellenére – eltávozik, ennek tényét a jegyzőkönyvben rögzíteni kell.

A felhasználónak vagy a képviselőjének az ellenőrzéssel, annak körülményeivel és eredményével kapcsolatos észrevételeit a jegyzőkönyvben fel kell tüntetni.

Ellenőrzési rendellenesség feltárása esetén a Felhasználó mulasztásából adódóan a szolgáltató az alábbi jogkövetkezményeket alkalmazza:

- az okozott kárt megtéríti;
- a szerződési feltételekben, jogszabályokban foglalt feltételek kialakításának költségeit megtéríti;

- érvényesíti elmaradt bevételeit, amelynek időszaka a Felhasználó nyilvántartásba vétele napjáig, vagy az összes vizsgálati szempontból mindent szabályosnak megállapító utolsó ellenőrzésig, de maximálisan 5 évig terjedhet. Az igénybe vett szolgáltatás mennyiségének meghatározása a vonatkozó jogszabályok alapján történik azon időszakok vonatkozásában, ahol a hiteles, szakszerűen beszerelt, és a szolgáltató nyilvántartásában szereplő vízmérő leolvasásán vagy a közös képviselő adatszolgáltatásán alapuló regisztrált fogyasztási adatok nem állnak rendelkezésre.

Amennyiben a Felhasználó az előre egyeztetett időpontban szándékosan nem teszi lehetővé a fogyasztási hely ellenőrzését, vagy a megkezdett ellenőrzést akadályozza, a szolgáltató jogosult a vélelmezett rendellenességet jegyzőkönyvezni, illetve ez alapján eljárni, és a fenti jogkövetkezményeket alkalmazni.

A Felhasználó a szolgáltató költségeit (a fenti felsorolásnak megfelelően) az Árjegyzékben (VI. számú melléklet) meghatározott tételében és összegében köteles megtéríteni. Amennyiben a Felhasználó vitatja a követelés jogosságát, bírósági úton érvényesítheti azt.

## **8.2. A szolgáltatás vételezésének ellenőrzése**

Szolgáltató jogosult ellenőrizni, hogy a Felhasználó víz- és/vagy csatornahasználata legális bekötéseken keresztül valósul-e meg, vagyis nem történt-e a szolgáltató engedélye nélküli rácsatlakozás a víz- és/vagy szennyvízhálózatra.

Amennyiben az adott fogyasztási helyen rendellenesség tapasztalható, a szolgáltató intézkedik a szerződés- és jogszabály ellenes körülmények megszüntetéséről, valamint a szerződés és jogszabály szerinti állapot helyreállításáról – melyeknek költségeit a Felhasználó viseli (VI. számú melléklet). Intézkedik továbbá az igénybe vett szolgáltatás ellenértékének érvényesítéséről, és az Árjegyzék (VI. számú melléklet) szerinti ellenőrzési díjak és késedelmi pótlékok érvényesítéséről.

Szolgáltató az e pontban tárgyalt szabálytalanságok esetén jogi eljárást kezdeményezhet a nyilvántartásban szereplő Felhasználóval szemben.

## **8.3. Szerelési zárok és hitelesítési bélyegzés ellenőrzése**

Szolgáltató jogosult ellenőrizni a fogyasztási helyen a beszereléskor szabályosan elhelyezett beszerelési zárok és hitelesítési bélyegzés állapotának sértetlenségét. Amennyiben a zár vagy bélyegzés sérült, rongált, vagy megbontott, azaz a szolgáltatás igénybevételének körülményeit befolyásolták, megtörténik a Felhasználói felelősség megállapítása. Ennek során a szolgáltató intézkedik a szerződés- és jogszabály ellenes körülmények megszüntetéséről, valamint a szerződés és jogszabály szerinti állapot helyreállításáról – melyeknek költségeit a Felhasználó viseli (VI. számú melléklet). Intézkedik továbbá az igénybe vett szolgáltatás – a mérőhely hiteles mérésre való alkalmatlanságából fakadó – ellenértékének számlázásáról és érvényesítéséről, és az Árjegyzék (VI. számú melléklet) szerinti ellenőrzési díjak és késedelmi pótlékok érvényesítéséről.



#### **8.4. Csapadékvíz elvezetésének ellenőrzése**

A szolgáltató szennyvízelvezetési szolgáltatása kizárólag a szennyvíz elvezetésére vonatkozik, így a helyszíni ellenőrzések során a szolgáltató vizsgálhatja, hogy a csapadékvizet a szennyvízhálózatba vezetik-e be. Mivel ilyen esetben a Felhasználó a szennyvízelvezetés szolgáltatás ellenértékét egyáltalán nem, vagy nem teljes mértékben fizeti meg, a szolgáltató intézkedik a számlázás során figyelembe vett szolgáltatások körének a vezetékes szennyvízelvezetés és –tisztítás szolgáltatással való bővítéséről, vagy – annak megléte esetén – az igénybe vett szolgáltatás mennyiségére vonatkozó módosításról. Intézkedik továbbá a korábban igénybe vett szolgáltatások körének bővítéséből fakadó különbözet visszamenőleges számlázásáról, valamint az Árjegyzék (VI. számú melléklet) szerinti ellenőrzési díjak és késedelmi pótlékok érvényesítéséről és a csapadékvíz bevezetés megszüntetéséről.

#### **8.5. A vízmérő ellenőrző leolvasása**

Ha bármilyen ok – például Felhasználói reklamáció, téves leolvasás gyanúja – szükségessé teszi a bekötési mérő korábban leolvasott értékének ellenőrzését, úgy azt a szolgáltató elszámolási időszakonként egy alkalommal díjmentesen elvégzi.

### **9. Ügyfélszolgálat**

#### **9.1. Az ügyfélszolgálat feladatai és működési rendje**

Társaságunk a Felhasználókkal történő kapcsolattartás elősegítése érdekében ügyfélszolgálatokat és információs pontokat működtet a III. számú melléklet szerint. A Felhasználó a Szolgáltatót személyesen, írásban és telefonon is megkeresheti. A bejelentéseket az Ügyfélszolgálat - szükség esetén az illetékes szervezeti egység közreműködésével - vizsgálja és intézi.

A Társaság valamennyi ügyfélszolgálatán és információs pontján lehetőség van a következő ügyek intézésére:

- víz- és csatornadíjak befizetése,
- csőtörésből, vagy egyéb meghibásodás miatti számla reklamáció,
- Felhasználói adatokban beállt változások bejelentése,
- folyószámla, hátralékok egyeztetése,
- igazolások kiadása,
- ivóvíz-, és szennyvíz-csatorna bekötések létesítésének megindítása, bekötési kérelem ügyintézése
- mellékvízmérők csereigénylés, és műszaki átvételének igényfelvétele
- mellékvízmérők és bekötési vízmérők reklamációs vizsgálatának igényfelvétele.
- mérőállások bejelentésének fogadása
- rendkívüli, ellenőrző vízmérő leolvasás egyeztetése,
- részletfizetési igény bejelentése,

- számlareklamációk kezelése,
- szolgáltatás szüneteltetésének felvétele, ügyintézés,
- szolgáltatási szerződések megkötése, kapcsolódó víziközmű-fejlesztési hozzájárulás ügyindítás
- Felhasználóváltozás bejelentésének ügyintézés, végszámla készítése,
- vízmérő meghibásodások bejelentésének fogadása,
- csőtörés, vagy egyéb belső meghibásodás miatti számlakorrekció ügyintézés

## 9.2. Panaszkezelés

Felhasználói panasz fogalma alatt a szolgáltató a víz-, illetve csatornaszolgáltatási tevékenységre vonatkozóan tett negatív észrevételt ért.

Nem tekinthető Felhasználói panasznak:

- tájékoztatás kérése;
- részletfizetési vagy egyéb méltányossági kérelem;
- hibabejelentés;
- más Felhasználó szabálytalan vízvételezésére, vagy csatornamű használatára vonatkozó bejelentés.

A szolgáltató a telefonon, személyesen, valamint írásban érkező panaszbejelentéseket rögzíti, egyedi azonosítószámmal látja el. Szolgáltató köteles a panasszal kapcsolatos álláspontját és intézkedéseit indokolással ellátva írásba foglalni, és a Felhasználónak a panasz beérkezését követő tizenöt napon belül megküldeni, kivéve, ha a Felhasználó panaszát szóban közli és a Szolgáltató az abban foglaltaknak nyomban eleget tesz.

A víziközmű-szolgáltatókkal szemben felmerülő panaszok ügyében a Magyar Energetikai és Közmű-szabályozási Hivatal jár el (1081 Bp., II. János Pál pápa tér 7., tel.: 06 1 459-7777, e-mail: [eh@eh.gov.hu](mailto:eh@eh.gov.hu)), kivéve az alábbi esetköröket:

Az elszámolásra, számlázásra, díjfizetésre vagy mérésre, valamint a víziközmű-szolgáltatás korlátozásával vagy felfüggesztésével kapcsolatos rendelkezések lakossági felhasználókkal szembeni megsértése esetén a Fogyasztóvédelmi hatóság (Pest Megyei Kormányhivatal Fogyasztóvédelmi Felügyelőség, 1135 Bp., Lehel u. 43-47., tel.: 06 1 329-7017, e-mail: [fogyved.pestmegye@nfh.hu](mailto:fogyved.pestmegye@nfh.hu)) jár el. A Fogyasztóvédelmi hatóság eljárására a Fogyasztóvédelemről szóló törvényt (a továbbiakban: Fgytv.) kell alkalmazni azzal, hogy az e törvény szerinti lakossági felhasználó az Fgytv. alkalmazásában Fogyasztónak minősül akkor is, ha nem természetes személy.

A fogyasztók tájékoztatására vonatkozó rendelkezések lakossági felhasználókkal szembeni megsértése esetén az eljárás lefolytatására a Fogyasztókkal szembeni tisztességtelen kereskedelmi gyakorlat tilalmáról szóló törvényben (a továbbiakban: Fttv.) meghatározott hatóság (Gazdasági Versenyhivatal, 1054 Bp., Alkotmány u. 5., postacím: 1245 Bp. 5., Pf. 1036, tel.: 06 1 472-8851, e-mail: [ugyfelszolgalat@gvh.hu](mailto:ugyfelszolgalat@gvh.hu)) jogosult. Az eljáró hatóság eljárására az Fttv.-ben meghatározott szabályokat kell alkalmazni azzal, hogy az e törvény szerinti lakossági felhasználó az Fttv. alkalmazásában Fogyasztónak minősül akkor is, ha nem természetes személy.

## 9.3. Szolgáltatói megkeresések

A szolgáltató az alábbi esetekben él megkereséssel a Felhasználó felé:

- információk közlése, tájékoztatás

- víziközmű-fejlesztési hozzájárulás megállapítása és beszedése
- szolgáltatás rendeltetésszerű működtetése
  - vízmérő csere, hitelesítés
  - karbantartás, javítás
- a szolgáltatás ellenértékének elszámolása
  - vízmérő leolvasás
  - számlázás
  - kintlévőségek behajtása
- a szolgáltatás szabályszerű igénybevételének ellenőrzése
- a szolgáltatás időben és mennyiségben történő korlátozása, kizárása, a Szolgáltatási szerződés felmondása.

## 10. Adatvédelem

### 6.3. A DPMV Zrt. által kezelt személyes adatok köre, az adatkezelés célja és jogalapja:

#### a.) szolgáltatási szerződés megkötéséhez szükséges adatok

A 2011. évi CCIX. törvény (a víziközmű-szolgáltatásról, a továbbiakban Vksz. tv.) 61. § (1) bekezdése alapján, valamint az 58/2013. (II.27) Kormányrendelet (a víziközmű-szolgáltatásról szóló 2011. évi CCIX. törvény egyes rendelkezéseinek végrehajtásáról) 61. § (1) bek. alapján kötelezően elrendelt adatkezelés alapján kezelt adatok: Felhasználó neve, lakcíme, anyja neve, születési helye és ideje

A Felhasználó hozzájárulása alapján kezelt adat a Felhasználó telefonszáma.

Az adatkezelés célja: A Vksz. tv-ben meghatározott tevékenység végzése, az ehhez szükséges műszaki berendezések létesítésére, üzemeltetésére vonatkozó szerződés megkötése, tartalmának meghatározása, módosítása, teljesítésének figyelemmel kísérése, szerződésben meghatározott díjak számlázása, továbbá szerződésből eredő egyéb követelések érvényesítése, együttműködési és adatszolgáltatási kötelezettségek teljesítése.

#### b.) biztonsági kamera által rögzített képfelvétel

Az adatkezelés célja: személy- és vagyonvédelem.

Az ügyfélszolgálatokon és információs pontokon elhelyezett kamerák közvetlen megfigyelés nélkül rögzítik az ott történeteket. A felvételek felhasználására csak abban az esetben kerül sor, ha a rögzítés célját érintő esemény (pl. bűncselekmény) történik.

Az adatkezelés jogalapja: 2005. évi CXXXIII. törvény (a személy- és vagyonvédelmi, valamint a magánnyomozói tevékenység szabályairól) 30. §.

#### c.) telefonbeszélgetések rögzítése

Az adatkezelés célja: a Fogyasztóvédelmi előírásoknak való megfelelés.

Az adatkezelés jogalapja: 1997. évi CLV. törvény (a Fogyasztóvédelemről) 17/B. (3)

**d.) fogyasztásra, fogyasztási mérőeszközökre, díjakra és kintlévőségre vonatkozó adatkezelés**

Az adatkezelés célja: A Vksz. tv-ben meghatározott tevékenység végzése, szerződésben meghatározott díjak számlázása, továbbá szerződésből eredő egyéb követelések érvényesítése.

Az adatkezelés jogalapja a Vksz. tv. 61. § (1) bekezdése, valamint a Számvitelről szóló 2000. évi C. törvény 169. §

**e.) Felhasználóváltáshoz kapcsolódó adatok**

Felhasználóváltás esetén a szolgáltató kezelheti a változás igazolásához szükséges adatokat, azokról másolatot készíthet. Az érintett kérheti, hogy a szolgáltató törölje a változás tényének igazolásához nem elengedhetetlenül szükséges adatokat.

Az adatkezelés célja: A Vksz. tv-ben meghatározott tevékenység végzése, szerződésben meghatározott díjak számlázása, továbbá szerződésből eredő egyéb követelések érvényesítése.

Az adatkezelés jogalapja az 58/2013. (II.27) Kormányrendelet (a víziközmű-szolgáltatásról szóló 2011. évi CCIX. törvény egyes rendelkezéseinek végrehajtásáról) 56. § (1) bekezdése

**6.4. A személyes adatok tárolásának időtartama**

a.) pont szerinti adatok: Vksz. tv. 61. § (2) bekezdésének megfelelően, azaz az adatkezelési cél megszűnt, így különösen a víziközmű-szolgáltatás keretében létrejött jogviszony megszűnik, az ahhoz kapcsolódó követelés érvényesítése megtörtént, vagy a követelés érvényesíthetősége megszűnt.

b.) pont szerinti adatok: A 2005. évi CXXXIII. törvény (a személy- és vagyonvédelmi, valamint a magánnyomozói tevékenység szabályairól) 31. § (2) bekezdése szerint: a rögzített kép-, hang-, valamint kép- és hangfelvételt felhasználás hiányában legfeljebb a rögzítéstől számított 3 munkanap elteltével töröljük.

c.) pont szerinti adatok: Fvtv. 17/A. § (4) alapján 5 év

d.) pont szerinti adatok: Vksz. tv. 61. § (2) bekezdésének megfelelően, azaz az adatkezelési cél megszűnt, így különösen a víziközmű-szolgáltatás keretében létrejött jogviszony megszűnik, az ahhoz kapcsolódó követelés érvényesítése megtörtént, vagy a követelés érvényesíthetősége megszűnt. A szolgáltatással kapcsolatos számviteli bizonylatok (számlák) a Számvitelről szóló 2000. évi C. törvény 169. § értelmében az adatok keletkezésétől számított nyolc évig tárolandóak.

e.) pont szerinti adatok: Vksz. tv. 61. § (2) bekezdésének megfelelően, azaz az adatkezelési cél megszűnt, így különösen a víziközmű-szolgáltatás keretében létrejött jogviszony megszűnik, az ahhoz kapcsolódó követelés érvényesítése megtörtént, vagy a követelés érvényesíthetősége megszűnt.

#### **6.5. Személyes adatok továbbításának esetei**

A Vksz. tv. 61. § (3) bekezdése szerint az 1. a.) pontban meghatározott adatok közül az adatkezelés céljához szükséges adatok átadhatóak

a) az adatkezelő megbízása alapján a szerződés megkötését, a leolvasást, a számlázást, a kézbesítést, a díjfizetések és követelések kezelését, a forgalmazás kezelését, a felhasználási helyek műszaki kivitelezését, felülvizsgálatát, ellenőrzését, kikapcsolását, illetőleg az ügyfélszolgálati tevékenységet végző természetes személynek és gazdálkodó szervezetnek,

b) a számlázási és forgalmazási jogviták rendezésére jogszabály alapján jogosult szervezetek részére,

c) az üzemeltetési szerződés megszűnését követően az ellátásért felelősnek,

d) az üzemeltetési szerződés megkötését követően a víziközmű-szolgáltatónak,

e) a Hivatal által a közérdekű üzemeltetőnek,

f) a Hivatalnak,

g) a Fogyasztóvédelmi hatóságnak,

h) a bírósági végrehajtásról szóló törvény előírásai szerint a bírósági végrehajtónak,

i) a nemzetbiztonság, a honvédelem és a közbiztonság védelme, a közvadás bűncselekmények üldözése céljából az arra hatáskörrel rendelkező nemzetbiztonsági szerveknek, nyomozó hatóságnak, ügyésznek, valamint bíróságnak.

Az adatkezelő köteles az a)–h) pontok esetén az adatátadással egyidejűleg az érintettet értesíteni.

Átadhatóak továbbá a fogyasztási adatok a települési önkormányzatoknak 2003. évi LXXXIX. törvény (a környezetterhelési díjról) 21/A. § (3) alapján.

#### **6.6. Eljárás a személyes adatokhoz fűződő jogok megsértése esetén (Infvtv. 14. § - 22. §)**

A Felhasználó kérelmezheti a szolgáltatónál

a.) tájékoztatását személyes adatai kezeléséről

b.) személyes adatainak helyesbítését, valamint

c.) személyes adatainak - a kötelező adatkezelés kivételével – törlését vagy zárolását, valamint tiltakozhat személyes adatának kezelése ellen

A Felhasználó személyes adatainak kezelésével kapcsolatban történt jogsérelem esetén bejelentéssel élhet a Nemzeti Adatvédelmi és Információszabadság Hatóság felé (1125 Budapest, Szilágyi Erzsébet fasor 22/c), valamint bírósághoz fordulhat. A per elbírálása a törvényszék hatáskörébe tartozik.



## **I. számú melléklet**

### **A DPMV Zrt. ellátási területe**

Gyál Város Önkormányzat ellátási területe  
Vecsés Város Önkormányzat ellátási területe  
Maglód Város Önkormányzat ellátási területe  
Üllő Város Önkormányzat ellátási területe  
Péteri Község Önkormányzat ellátási területe  
Dunaharaszti Város Önkormányzat ellátási területe  
Ecser Község Önkormányzat ellátási területe  
Kiskunlacháza Nagyközség Önkormányzat ellátási területe  
Ócsa Város Önkormányzat ellátási területe  
Pécel Város Önkormányzat ellátási területe  
Szigethalom Város Önkormányzat ellátási területe  
Nagytarcsa Község Önkormányzat ellátási területe

## II. számú melléklet

### A DPMV Zrt. működését érintő fontosabb jogszabályok

1995. évi LIII. törvény a környezet védelmének általános szabályairól

1995. évi LVII. törvény a vízgazdálkodásról

1997. évi CLV. törvény a Fogyasztóvédelemről

2003. évi LXXXIX. törvény a környezetterhelési díjról

2006. évi IV. törvény a gazdasági társaságokról

2011. évi CCIX. törvény a víziközmű-szolgáltatásról

58/2013. (II.27.) Korm. rendelet a víziközmű-szolgáltatásról szóló 2011. évi CCIX. törvény egyes rendelkezéseinek végrehajtásáról

123/1997. (VII. 18.) Korm. rendelet a vízbázisok, a távlati vízbázisok, valamint az ivóvízellátást szolgáló vízilétesítmények védelméről

201/2001. (X. 25.) Korm. rendelet az ivóvíz minőségi követelményeiről és az ellenőrzés rendjéről

220/2004. (VII. 21.) Korm. rendelet a felszíni vizek minősége védelmének szabályairól

21/2002. (IV. 25.) KöViM rendelet a víziközművek üzemeltetéséről

28/2004. (XII. 25.) KvVM rendelet a vízszennyező anyagok kibocsátásaira vonatkozó határértékekről és alkalmazásuk egyes szabályairól

27/2005. (XII. 6.) KvVM rendelet a használt- és szennyvizek kibocsátásának ellenőrzésére vonatkozó részletes szabályokról

### III. számú melléklet

#### Ügyfélszolgálatok, információs pontok elérhetőségei

Társaságunk minden településen működtet ügyfélszolgálati irodát. Az irodák címe és telefonszáma és ügyfélfogadási ideje: Az 1-5 ig számozott településeken a 06 29 340-010 telefonszám és kiválasztható a településhez tartozó menüpont is.

1. Gyál (Ügyfélszolgálati iroda) Kőrösi u. 104. tel: 29 340-010/503 mellék

Ügyfélfogadás:

Hétfő: 8-12-ig 13-15.30-ig

Szerda: 8-12-ig 13-20-ig

Péntek: 8-12-ig

2. Vecsés (Információs pont) Kossuth L.u. 38-40. tel: 29 340-010/521 mellék

Ügyfélfogadás:

Hétfő: 7.30- 12ig 13-15.30-ig

Szerda: 7.30-12ig 13-17-ig

Csütörtök: 7.30-12-ig 13-15.30-ig

3. Üllő (Információs pont) Szövetkezet u. 10. tel: 29 340-010 /528 mellék

Ügyfélfogadás:

Hétfő: 8-12-ig 13-17-ig

Szerda: 8-12-ig 13-15.30-ig

Péntek: 8-12.30-ig

4. Maglód (Információs pont) Fő u. 25/a . tel: 29 340-010/529 mellék

Ügyfélfogadás:

Hétfő: 8-12-ig 13-16-ig

Szerda: 8-12-ig 13-17-ig

Péntek: 8-12-ig

5. Péteri (Információs pont) Bereki u. 28. tel: 29 340-010/528 mellék

Ügyfélfogadás:

Szerda: 8-17-ig

Csütörtök: 8-12-ig

6. Ecser

Maglódi iroda, Maglód Fő u. 25/a tel: 29 340-010/529 mellék

Ügyfélfogadás mint Maglódon

7. Pécel (Ügyfélszolgálati iroda) Petőfi S.u. 1. tel: 28 452- 020

Ügyfélfogadás:  
Hétfő: 12-16-ig  
Szerda: 8-20-ig  
Péntek: 8-12-ig

8. Dunaharaszti (Ügyfélszolgálati iroda) Fő u. 46. tel: 24 370-538

Ügyfélfogadás:  
Hétfő: 8-20-ig  
Szerda: 12-16-ig  
Péntek: 9-12-ig

9. Kiskunlacháza (Információs pont) Dózsa Gy.u. 217. tel: 24 535-535

Ügyfélfogadás:  
Hétfő: 13-17-ig  
Szerda: 8-14-ig  
Péntek: 8-11-ig

10. Szigethalom (Információs pont) Móra F.u. 1. tel: 24 514-860

Ügyfélfogadás:  
Hétfő: 8-12 ig 13-18-ig  
Szerda: 8-12-ig 13-16-ig  
Péntek: 8-12-ig

11. Ócsa (Információs pont) Bajcsy Zs.u.46-48.tel: 29 378-029

Ügyfélfogadás:  
Hétfő: 8-18-ig  
Szerda: 8-16-ig  
Péntek: 8-12-ig

12. Nagytarcsa (Információs pont) Hársfa u. 2. tel: 06 70/967-9037

Ügyfélfogadás:  
Hétfő: 8.30-15.30-ig  
Kedd: 12.30-17.30-ig  
Csütörtök: 8.30-15.30-ig

## **IV. számú melléklet**

# **NYOMTATVÁNYOK**



Sorszám:

## TÖRZSADAT VÁLTOZÁS

( névváltozás, új bekötés, mérőcsere, csatorna bekötés, törlés)

Körzetszám:..... Fogyasztó kód: ..... Dátum: 20.....év ..... hó ..... nap

Név: ..... lakcím:.....

Tárgy: vízmérő óra telepítés, csere:

..... gyári számú Kiszert vízmérő ..... m<sup>3</sup> állással kicseréltük.

..... gyári számú új vízmérő ..... m<sup>3</sup> állással beszereltük.

Új telepítés, Vízmérő meghibásodott, Hitelesítés lejárt, Vízmérő a fogyasztó hibájából meghibásodott

Megjegyzés:.....

.....  
Vízmű megbízottja

.....  
Fogyasztó aláírása

Előző tulajdonos neve:..... Cím:.....

Új tulajdonos neve:..... Fizetőcím: .....

Fizetési mód: készpénz, csekk, átutalás, saját átutalás

Csatorna bekötés:..... m<sup>3</sup>-tól, ..... / fő.-tól, Csatorna törlés. ....

.....  
Kiállította

.....  
Vízdíjszámlázásra átvette, rögzítette: .....  
Számlázó

## Jegyzőkönyv vízóra cseréről

Fogyasztó	neve		dátum	
	címe			
ok:	<input type="checkbox"/> új telepítés		<input type="checkbox"/> csere	
		<input type="checkbox"/> meghibásodott	<input type="checkbox"/> hitelesítés lejárt	
		<input type="checkbox"/> fogyasztó hibájából		
Régi óra száma:		mérőállás:		
Új óra száma:		mérőállás:		

Megjegyzés:

---

---

---

---

\_\_\_\_\_  
DPMV Zrt.

\_\_\_\_\_  
Fogyasztó

Közműnyilatkozat, Közmű egyeztetési jegyzőkönyv

Sorszám: .....

**Kérelmező tölti ki:**

Név	
Ügyintéző	
Elérhetőség (tel, e-mail)	
Közműegyeztetés tárgya és tervszám	
Közműegyeztetés címe	

Közműegyeztetés célja:

- építési engedély       használatbavételi engedély  
 bontási engedély       útbontási engedély  
 egyéb: .....

Dátum:

Kérelmező aláírása

**DPMV Zrt. tölti ki:**

A közműegyeztetés tárgyát illetően

- vízbekötése megoldott     csatornabekötése megoldott  
 vízbekötése megoldható: .....  
 csatornabekötése megoldható: .....  
 csapadékvíz elvezetése megoldható: .....

A megadott adatok tájékoztató jellegűek! A kezelésünkben lévő közművek közelében földmunkát csak óvatos kézi feltárással lehet végezni! Új bekötés esetén a jelentkező vízigény után közműfejlesztési hozzájárulást kell fizetni, lakossági közműbekötés esetén a helyi Önkormányzat, közületi közműbekötés esetén a DPMV Zrt. részére.

..... Ft közmű egyeztetési díj kifizetve.

Megjegyzés/Átadott dokumentumok jegyzéke:

.....  
.....  
.....

Dátum:

DPMV Zrt.

Sorszám: .....

Tintával, olvashatóan töltsse ki!

## ENGEDÉLYKÉRŐ LAP

Alulírott ..... ingatlantulajdonos megrende-  
lem

..... város, község, .....utca .....sz. alatti ingatlanomon

VÍZ – CSATORNA bekötés, LOCSOLÁSI VÍZMÉRŐ, IKERMÉRŐ létesítését, valamint a bekötővezeték nyíltárkos beméré-  
sét.

Megrendelő lakcíme: .....város,község.....utca.....szám.

### Ha a tulajdonos és a kérelmező nem azonos személy:

Alulírott büntetőjogi felelősségem tudatában kijelentem, hogy a bekötés helyeként megjelölt ingatlan kizárólagos telekkönyvi tulajdonosa vagyok, és ezzel feltétlen és visszavonhatatlan beleegyezésemet adom ahhoz, hogy a bekötési kérelem teljesítést nyerjen.

Kelt:.....

Az ingatlantulajdonos neve:.....

Lakcíme:.....

Személyi igazolvány száma:.....

.....  
Az ingatlantulajdonos aláírása

### Ha nem egy tulajdonosé ( közös tulajdonú) az ingatlan:

Alulírott tulajdonostársak büntetőjogi felelősségünk tudatában kijelentjük, hogy a bekötés helyeként megjelölt ingatlan résztulajdonosai vagyunk. Ezennel feltétel nélkül és visszavonhatatlan beleegyezésünket adjuk ahhoz, hogy a bekötési kérelem teljesítést nyerjen.

Tulajdonostársak neve:.....

Tulajdoni arányuk: .....

Lakcímük: .....

Szem.ig. számuk: .....

Kelt: .....

A tulajdonostársak aláírásai:

.....

\* a nem kívánt rész törlendő!

## TÁJÉKOZTATÓ

### **Teendők víz-csatorna bekötés, ikermérő, locsolómérő felszerelése esetén:**

1. Fel kell keresni a lakóhely szerinti ügyfélszolgálati irodánkat, ahol bekötési kérelmet kell benyújtani.

#### **A bekötési kérelemhez mellékelni kell:**

-30 napnál nem régebbi adásvételi szerződést, vagy 30 napnál nem régebbi Tulajdoni lap szemle-másolatot.

-Bekötési tervet 2 példányban.

A tervet a Magyar Mérnöki Kamara Tervezői névjegyzékében szereplő tervező készítheti.

A terv tartalmáról a tervezőt külön tájékoztatjuk

#### **Vízbekötés esetén:**

1. Vízmérő aknát kell készíteni. A vízmérő akna lehet előregyártott, melyet a Vízműtől lehet megrendelni, vagy a helyszínen készített, melyet a kérelmező építi vagy építteti ki. A bekötéshez szükséges földmunkát társaságunknál is meg lehet rendelni.
2. A kapott kartonon az Okmányirodában lévő Adócsoporthoz igazolatni kell a közműfejlesztési hozzájárulás befizetésének meglétét, magánszemélyek esetén. ( Ha nincs befizetve a helyszínen meg lehet tenni.)
3. Vállalkozások esetén a közműfejlesztési hozzájárulás befizetése a Dél-Pest Megyei Víziközmű Szolgáltató Zrt., gyáli pénztárában történik. ( Gyál, Kőrösi út. 190.)
4. A földmunkák végzésére jogosult kivitelezőtől nyilatkozatot kell kérni, hogy a földmunkát, burkolatbontást és a helyreállítást elvégzi, meghatározva a kivitelezés időpontját. ( Kivitelező keresésében segítséget nyújt a DÉL-PEST MEGYEI VÍZIKÖZMŰ SZOLGÁLTATÓ ZRT., és az Építéshatósági és Városüzemeltetési Iroda is.)
5. A Polgármesteri Hivatal Építéshatósági és Városüzemeltetési Irodában „Burkolatbontási engedély”-t kell kérni. ( Az engedély csak rövid időszakra szól. Engedély nélkül végzett földmunka, vagy burkolt, kövezett, „murvás” út felbontása súlyos szabálysértésnek minősül.)
6. A Dél-Pest Megyei Víziközmű Szolgáltató Zrt. lakóhely szerinti irodáiban a bekötés díját be kell fizetni, Szolgáltatói szerződést meg kell kötni, és megmondják, hogy mikor lesz a bekötés.
7. A helyreállítás elkészültét az Építéshatósági és Városüzemeltetési Irodán be kell jelenteni. ( Ezt rendszerint a földmunkát kivitelező végzi.)

#### **FONTOS!**

A bekötővezetékét és vízórát csak társaságunk telepítheti!

A vízvezetéki csövet a föld felszíne alatt 1,20 m mélyen kell fektetni.

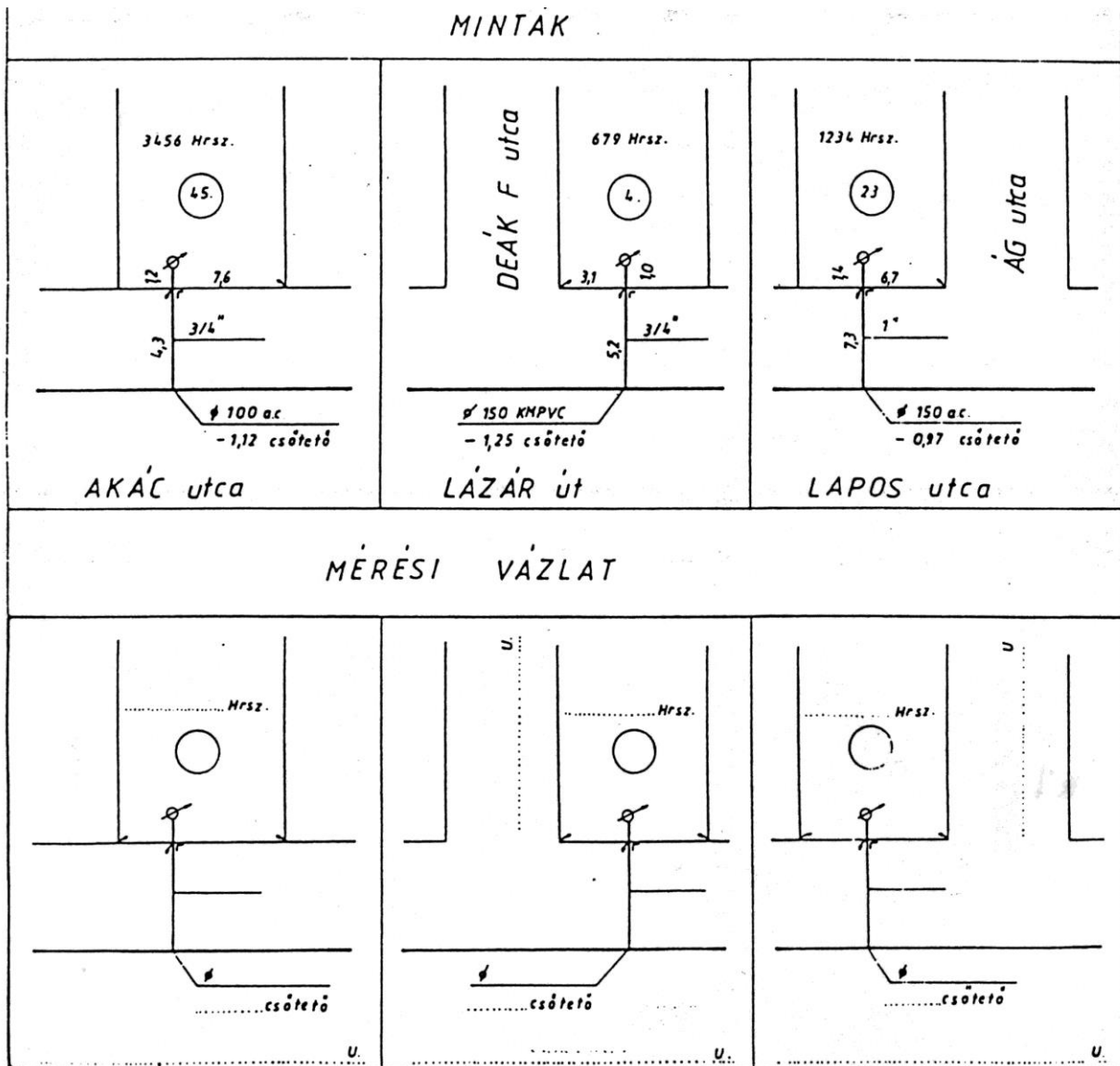
Akna saját kivitelezése esetén az alábbi előírásoknak kell megfelelni:

- az akna felső éle álljon ki 10 cm-re a föld felett, hogy az eső és a talajvíz ne csuroghasson bele. A fedlap az aknafalak külső felületeit zárja magába és vasbetonból készül. A fedlapon egy 60 x 60 cm-es lebúvó nyílás legyen könnyen leemelhető vaslemez fedlappal. Az aknába a szereléshez és a vízmérő leolvasásához lehetőség szerint fixen beépített fémlétrát kell elhelyezni.
- Az udvari (kerti) kifolyócsapok befagyása ellen beszerelendő ürítő ( víztelenítő) főcsapot az aknába elhelyezni tilos.
- Útátfúrás esetén a szükséges ( KM Ép.hatóság stb.) engedélykészerzése az ingatlantulajdonost terheli és elvégzése csak a vízbekötési kérelem elbírálása után kezdhető meg.
- A vízbekötési számla a földmunka végzés költségeit nem tartalmazza.

**Csatorna bekötés esetén:** Minden esetben a **helyi** ügyfélszolgálati irodákban kell érdeklődni.



### Bekötési rajz



Ellenőriztem.

Megfelelt.

Nem felelt meg.

200..... év ..... hó ..... nap

aláírás  
(DPMV Zrt.)

## TÁJÉKOZTATÓ

### Teendők víz-csatorna bekötés, ikermérő, locsolómérő felszerelése esetén:

1. Fel kell keresni a lakóhely szerinti ügyfélszolgálati irodánkat, ahol bekötési kérelmet kell benyújtani.

#### **A bekötési kérelemhez mellékelni kell:**

-30 napnál nem régebbi adásvételi szerződést, vagy 30 napnál nem régebbi Tulajdoni lap szemle-másolatot.

-Bekötési tervet 2 példányban.

A tervet a Magyar Mérnöki Kamara Tervezői névjegyzékében szereplő tervező készítheti.

A terv tartalmáról a tervezőt külön tájékoztatjuk

#### **Vízbekötés esetén:**

1. Vízmérő aknát kell készíteni. A vízmérő akna lehet előregyártott, melyet a Vízműtől lehet megrendelni, vagy a helyszínen készített, melyet a kérelmező építi vagy építteti ki. A bekötéshez szükséges földmunkát társaságunknál is meg lehet rendelni.
2. A kapott kartonon az Okmányirodában lévő Adócsoporthal igazoltatni kell a közműfejlesztési hozzájárulás befizetésének meglétét, magánszemélyek esetén. ( Ha nincs befizetve a helyszínen meg lehet tenni.)
3. Vállalkozások esetén a közműfejlesztési hozzájárulás befizetése a Dél-Pest Megyei Víziközmű Szolgáltató Zrt., gyáli pénztárában történik. ( Gyál, Kőrösi út. 190.)
4. A földmunkák végzésére jogosult kivitelezőtől nyilatkozatot kell kérni, hogy a földmunkát, burkolatbontást és a helyreállítást elvégzi, meghatározva a kivitelezés időpontját. ( Kivitelező keresésében segítséget nyújt a DÉL-PEST MEGYEI VÍZIKÖZMŰ SZOLGÁLTATÓ ZRT., és az Építéshatósági és Városüzemeltetési Iroda is.)
5. A Polgármesteri Hivatal Építéshatósági és Városüzemeltetési Irodában „Burkolatbontási engedély”-t kell kérni. ( Az engedély csak rövid időszakra szól. Engedély nélkül végzett földmunka, vagy burkolt, kövezett, „murvás” út felbontása súlyos szabálysértésnek minősül.)
6. A Dél-Pest Megyei Víziközmű Szolgáltató Zrt. lakóhely szerinti irodáiban a bekötés díját be kell fizetni, Szolgáltatói szerződést meg kell kötni, és megmondják, hogy mikor lesz a bekötés.
7. A helyreállítás elkészültét az Építéshatósági és Városüzemeltetési Irodán be kell jelenteni. ( Ezt rendszerint a földmunkát kivitelező végzi.)

#### **FONTOS!**

A bekötővezetékét és vízórát csak társaságunk telepítheti!

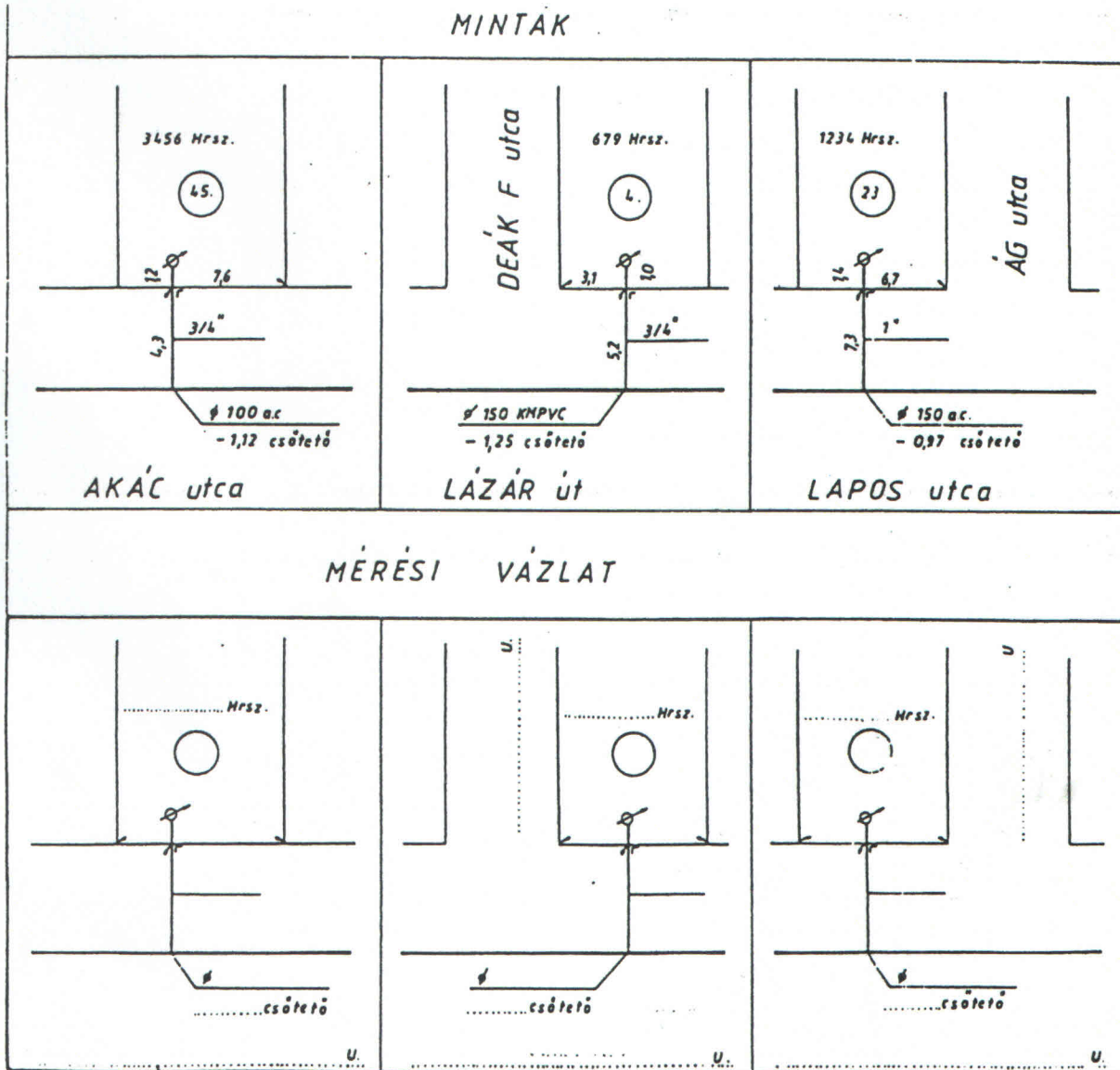
A vízvezetéki csövet a föld felszíne alatt 1,20 m mélyen kell fektetni.

Akna saját kivitelezése esetén az alábbi előírásoknak kell megfelelni:

- az akna felső éle álljon ki 10 cm-re a föld felett, hogy az eső és a talajvíz ne csuroghasson bele. A fedlap az aknafalak külső felületeit zárja magába és vasbetonból készül. A fedlapon egy 60 x 60 cm-es lebúvó nyílás legyen könnyen leemelhető vaslemez fedlappal. Az aknába a szereléshez és a vízmérő leolvasásához lehetőség szerint fixen beépített fémlétrát kell elhelyezni.
- Az udvari (kerti) kifolyócsapok befagyása ellen beszerelendő ürítő ( víztelenítő) főcsapot az aknába elhelyezni tilos.
- Útátfúrás esetén a szükséges ( KM Ép.hatóság stb.) engedélyek beszerzése az ingatlantulajdonost terheli és elvégzése csak a vízbekötési kérelem elbírálása után kezdhető meg.
- A vízbekötési számla a földmunka végzés költségeit nem tartalmazza.

**Csatorna bekötés esetén:** Minden esetben a **helyi** ügyfélszolgálati irodákban kell érdeklődni.

### Bekötési rajz



Ellenőriztem.

Megfelelt.

Nem felelt meg.

200..... év ..... hó ..... nap

aláírás  
(DPMV Zrt.)

## V. számú melléklet

### A bekötés előfeltételét képező víziközmű-szolgáltatói hozzájáruláshoz szükséges terv

#### ***1. Vízimérnök tervezési (VZ-T), épületgépész-tervezői (G-T), illetve településrendezési víziközmű tervezési (TV-T) jogosultsággal rendelkező személy által elkészített terv.***

##### ***A) Az ivóvíz-törzshálózatba való bekötés iránti hozzájáruláshoz szükséges terv tartalma***

###### **1. Műszaki leírás, amely tartalmazza:**

- a) a kérelmező (tulajdonos) nevét, postai címét;
- b) az ingatlan 60 napnál nem régebbi tulajdoni lap másolatát és földhivatali térképmásolatát (TAKARNET rendszerből származó másolat megfelel);
- c) a vízszükséglet összeállítását az egy főre jutó liter/fő/nap, vagy a normák szerinti m<sup>3</sup>/napban kifejezve, a csúcsfogyasztási igény feltüntetésével, továbbá a vízszükséglet indokolását;

d) a létesítmények, berendezések rövid leírását, műszaki jellemzőit, a vízvételi helyek számát.

###### **2. Helyszínrajz (1:200, 1:500 léptékben) feltüntetve:**

- a) az érintett ingatlant, annak helyrajzi, illetve házszámát;
- b) a vezetékek nyomvonalát, átmérőjét, anyagát;
- c) az ivóvíz-hálózathoz tartozó nyomáscsökkentő és nyomáscsökkentő helyét;
- d) a vezetékkel, berendezésekkel érintett létesítményeket.

3. Vízmérőhely építészeti, gépészeti terve (ha a víziközmű-szolgáltató üzletszabályzata – az ivóvíz-törzshálózat vízminőségének megóvása vagy a fagyvédelem végett – külön előírja, a bekötési vízmérőt követő elzáró-, valamint leürítő szerelvényrel és visszacsapó szeleppel együtt).

4. Nem lakossági vízhasználat esetén az ivóvízhálózathoz tartozó létesítmények és berendezések építészeti és gépészeti általános terve.

5. A víziközmű-szolgáltató külön előírására hossz-szelvény és felhasználói egyenérték.

##### ***B) Szennyvíz-törzshálózatba való bekötés iránti hozzájáruláshoz szükséges terv tartalma***

###### **1. Műszaki leírás tartalmazza:**

- a) a kérelmező (tulajdonos) nevét, postai címét;
- b) az ingatlan 60 napnál nem régebbi tulajdoni lap másolatát és földhivatali térképmásolatát (TAKARNET rendszerből származó másolat megfelel);
- c) az elvezetendő szennyvíz napi átlagos és csúcsidei mennyiségét (m<sup>3</sup>/nap), minőségét;

d) az előtisztításra, valamint az előtisztítás utáni szennyvízminőségre vonatkozó adatokat;

e) a szennyvízhálózathoz tartozó berendezések (átemelő, szennyvíz előtisztító berendezés stb.) rövid leírását, műszaki jellemzőit.

###### **2. Helyszínrajz (1:200, 1:500 léptékben) feltüntetve:**

- a) az érintett ingatlant és annak helyrajzi számát, illetve házszámát,
- b) a szennyvízhálózatok nyomvonalát, átmérőjét, anyagát, lejtését, jellemző pontjainak abszolút magassági adatait,

DPMV Zrt. Üzletszabályzata

A bekötés előfeltételét képező víziközmű-szolgáltatói

hozzájáruláshoz szükséges terv

V. számú melléklet

c) a szennyvízhálózathoz tartozó berendezések (aknák, szennyvíz-előtisztító berendezés, szennyvízmennyiség-mérő stb.) helyét,

d) a szennyvízhálózattal érintett létesítményeket.

3. Nem lakossági szennyvízkibocsátás esetén a szennyvízhálózathoz tartozó létesítmények és berendezések építészeti és gépészeti általános terve.

4. A víziközmű-szolgáltató külön előírására hossz-szelvény és felhasználói egyenérték.

## **II. A mellékvízmérő felszereléséhez szükséges dokumentumok**

1. Műszaki leírás, mely tartalmazza a megrendelő, a tervező és a kivitelező azonosítására alkalmas adatokat, a beépítésre kerülő mérőberendezések típusát, főbb jellemzőit.

2. Tervrajzok:

a) az érintett ingatlan házi ivóvízhálózatát, ezek tartozékait feltüntető vázrajz a mérőbeépítés helyének megjelölésével, mely azonosításra, valamint helykiválasztás helyességének megítélésére alkalmas;

b) a tervezett mérőbeépítés szerelési rajzai olyan léptékben, amely a műszaki megoldás elbírálhatóságát lehetővé teszi.

## **III. Az elkülönítetten mért, locsolási vízmérő telepítéséhez szükséges kérelem és a részletszabályokat tartalmazó megállapodás mellékletei:**

1. Műszaki leírás, amely tartalmazza a kérelmező, a tervező és a kivitelező azonosítására alkalmas adatait, a beépítésre kerülő mérőberendezés típusát, főbb jellemzőit.

2. Tervrajzok,

a) az ingatlan érintett házi ivóvízhálózatát, ezek tartozékait feltüntető vázrajz, a mérőbeépítés helyének megjelölésével,

b) a tervezett mérőbeépítés szerelési rajzai.

A locsolási vízmérő telepítése során nem követelmény az önálló mérőakna kialakítása. A mérőeszköz állagának megóvása és a fagyvédelem biztosítása a felhasználó kötelessége.



## VI. számú melléklet Árjegyzék

### Vízdíjak településenként (Áfa nélkül)

Város	Hatálybalépés	Fogyasztó	Ár
Gyál	2012.01.01	Lakossági	300,28 Ft.
Gyál	2012.01.01	Közület/Intézmény	332,28 Ft.
Maglód	2012.01.01	Lakossági	291,26 Ft.
Maglód	2012.01.01	Intézményi	255,16 Ft.
Maglód	2012.01.01	Közületi	464,38 Ft.
Péteri	2012.01.01	Lakosság	292 Ft.
Péteri	2012.01.01	Intézményi	292 Ft.
Péteri	2012.01.01	Közületi	543 Ft.
Péteri	2012.01.01	Alapdíj	500 Ft.
Üllő	2012.01.01	Lakossági	325,10 Ft.
Üllő	2012.01.01	Intézményi	344,30 Ft.
Üllő	2012.01.01	Közületi	426,80 Ft.
Vecsés	2012.01.01	Lakossági	370 Ft.
Vecsés	2012.01.01	Intézményi	364 Ft.
Vecsés	2012.01.01	Közületi	370 Ft.
Kiskunlacháza	2012.01.01	Lakossági	168 Ft.
Kiskunlacháza	2012.01.01	Intézményi	188 Ft.
Kiskunlacháza	2012.01.01	Közületi	188 Ft.
Kiskunlacháza	2012.01.01	Alapdíj	394 Ft.
Szigethalom	2012.01.01	Lakossági	267 Ft.
Szigethalom	2012.01.01	Intézményi	267 Ft.
Szigethalom	2012.01.01	Közületi	267 Ft.
Dunaharaszti	2012.01.01	Lakossági	321 Ft.
Dunaharaszti	2012.01.01	Intézményi	321 Ft.
Dunaharaszti	2012.01.01	Közületi	386 Ft.
Nagytarcsa	2012.01.01	Lakossági	287,16 Ft.
Nagytarcsa	2012.01.01	Intézményi	287,16 Ft.
Nagytarcsa	2012.01.01	Közületi	441 Ft.
Ócsa	2012.01.01	Lakossági	287 Ft.
Ócsa	2012.01.01	Intézményi	470 Ft.
Ócsa	2012.01.01	Közületi	703 Ft.
Pécel	2012.01.01	Lakossági	330 Ft.
Pécel	2012.01.01	Intézményi	Ft.
Pécel	2012.01.01	Közületi	525 Ft.
Ecser	2012.01.01	Lakossági	250 Ft.
Ecser	2012.01.01	Intézményi	440 Ft.
Ecser	2012.01.01	Közületi	440 Ft.

**Csatornadíjak településenként (Áfa nélkül)**

Város	Hatálybalépés	Fogyasztó	Ár
Gyál	2012.01.01	Lakossági	255,57 Ft.
Gyál	2012.01.01	Közületi/Intézményi	741,70 Ft.
Üllő	2012.01.01	Lakosság	324,90 Ft.
Üllő	2012.01.01	Intézményi	506,22 Ft.
Üllő	2012.01.01	Közületi	984,56 Ft.
Vecsés	2012.01.01	Lakosság	240 Ft.
Vecsés	2012.01.01	Intézményi	344 Ft.
Vecsés	2012.01.01	Közületi	620 Ft.
Maglód	2012.04.01	Alapdíj (Minden fh.)	400 Ft.
Maglód	2012.04.01	Lakosság	390,54 Ft.
Maglód	2012.04.01	Intézményi	390,54 Ft.
Maglód	2012.04.01	Közületi 1m3 alatt	463,56 Ft.
Maglód	2012.04.01	Közületi 1m3 felett	928,77 Ft.
Kiskunlacháza	2012.01.01	Lakossági	332 Ft.
Kiskunlacháza	2012.01.01	Intézményi	373 Ft.
Kiskunlacháza	2012.01.01	Közületi	373 Ft.
Szigethalom	2012.01.01	Lakossági	245 Ft.
Szigethalom	2012.01.01	Intézményi	245 Ft.
Szigethalom	2012.01.01	Közületi	245 Ft.
Szigethalom	2012.01.01	Körny.terh.díj.	25 Ft.
Dunaharaszti	2012.01.01	Lakossági	293 Ft.
Dunaharaszti	2012.01.01	Intézményi	293 Ft.
Dunaharaszti	2012.01.01	Közületi	630 Ft.
Ócsa	2012.01.01	Lakossági	358 Ft.
Ócsa	2012.01.01	Intézményi	551 Ft.
Ócsa	2012.01.01	Közületi	830 Ft.
Pécel	2012.01.01	Lakossági	395 Ft.
Pécel	2012.01.01	Intézményi	Ft.
Pécel	2012.01.01	Közületi	658 Ft.
Ecser	2012.01.01	Lakossági	350 Ft.
Ecser	2012.01.01	Intézményi	394 Ft.
Ecser	2012.01.01	Közületi	394 Ft.
Nagytarcsa	2012.01.01	Lakossági	379,46 Ft.

Nagytarcsa	2012.01.01	Közületi	379,46 Ft.
Nagytarcsa	2012.01.01	Intézményi	523,04 Ft.

**Közmű egyeztetési díjak/nettó árak/:**

1. Közműnyilatkozat kiadása:

- lakás esetén: 1.000,- Ft/lakás
- nem lakás esetén:1.000,-  
Ft/helyrajzi szám

2. Térképmásolat:

- A4 1.000,- Ft /db
  - A3 2.500,- Ft /db
  - A2 3.000,- Ft /db
  - A1 4.000,- Ft /db
  - A0 5.000,- Ft /db
- + az esetleges nyomdai díjak

3. Közműegyeztetés elkészült terven:

- közműbélyegzés 1.000,- Ft /db/  
terv darab számonként

**Egyéb szolgáltatási díjak/nettó árak/:**

1. Tűzcsap vízhozam mérés

Kiszállási díj: 10.000,- Ft /kiszállás

- 1 db 16.000,- Ft
- 2 db 32.000,- Ft
- 3 db 48.000,- Ft
- 4 db 64.000,- Ft
- 5 db 80.000,- Ft

2. Kiszállás hibahelyre, amennyiben nem a vízmű hibájából kell javítást végezni:

- 8.000,- Ft /kiszállás

3. Szakfelügyelet:

- 10.000,- Ft /óra

4. Hátralék miatti víz ki- és bekötés:

- 30.000,- Ft
- Földmunkával: 60.000,- Ft

**Közműfejlesztési hozzájárulás gazdálkodó szervezetek részére:**

	<u>Víz</u>	<u>Csatorna</u>
<b><u>Gyál</u></b>	180.000,- Ft/m <sup>3</sup> +Áfa	300.000,- Ft/m <sup>3</sup> +Áfa
<b><u>Vecses</u></b>	150.000,- Ft/m <sup>3</sup> +Áfa	300.000,- Ft/m <sup>3</sup> +Áfa
<b><u>Üllő</u></b>	170.000,- Ft/m <sup>3</sup> +Áfa	539.000,- Ft/m <sup>3</sup> +Áfa
<b><u>Maglód</u></b>	190.000,- Ft/m <sup>3</sup> +Áfa	400.000,- Ft+Áfa/lakás <u>300.000,- Ft/m<sup>3</sup>+Áfa/cég</u>
<b><u>Péteri</u></b>	260.000,- Ft/m <sup>3</sup> +Áfa	
<b><u>Ecser</u></b>	150.000,- Ft/m <sup>3</sup> +Áfa	300.000,- Ft/m <sup>3</sup> +Áfa
<b><u>Ócsa</u></b>	491.496,- Ft/m <sup>3</sup> +Áfa	873.598,- Ft/m <sup>3</sup> +Áfa
<b><u>Kiskunlacháza</u></b>	130.000,- Ft+Áfa/ingatlan	250.000,- Ft+Áfa/ingatlan
<b><u>Szigethalom</u></b>	500.000,- Ft/m <sup>3</sup> +Áfa	560.000,- Ft/m <sup>3</sup> +Áfa
<b><u>Pécel</u></b>	200.000,- Ft/m <sup>3</sup> +Áfa	300.000,- Ft/m <sup>3</sup> +Áfa

Nagytarcsa 200.000,- Ft/m<sup>3</sup>+Áfa 300.000,- Ft/m<sup>3</sup>+Áfa

**Dunaharaszti:**

Vízbázisfejlesztés közület 239.000,- Ft/m<sup>3</sup>+Áfa  
(növekmény több mint 0,45 m<sup>3</sup>/nap)

Vízbázisfejlesztés közület 118.000,- Ft/lakás+Áfa  
(növekmény több mint 0,45 m<sup>3</sup>/nap)

Hálózatfejlesztési 288.000,- Ft/m<sup>3</sup>+Áfa  
hozzájárulás minimum

Hálózatfejlesztési 126.000,- Ft/lakás+Áfa  
hozzájárulás minimum lakás

Tisztítótelep fejlesztési hozzájárulás 212.000,- Ft/m<sup>3</sup>+Áfa  
(növekmény több mint 0,45 m<sup>3</sup>/nap)

Tisztítótelep fejlesztési hozzájárulás 106.000,- Ft/lakás+Áfa  
(növekmény több mint 0,45 m<sup>3</sup>/nap)

Tisztítótelep fejlesztési hozzájárulás lakás 94.000,- Ft/lakás+Áfa

Hálózatfejlesztési hozzájárulás minimum 357.000,- Ft/m<sup>3</sup>+Áfa

Hálózatfejlesztési hozzájárulás minimum lakás 157.000,- Ft/lakás+Áfa



## VII. számú melléklet

### **A vízzennyező anyagok indikatív listája és a felszíni vizekre veszélyes anyagok köre**

#### *A) A fő szennyező anyagok indikatív listája*

1. Szerves halogén vegyületek és olyan anyagok, amelyek ilyen vegyületeket alkothatnak a vízi környezetben.
2. Szerves foszforvegyületek.
3. Szerves ónvegyületek.
4. Anyagok és készítmények, vagy ezek lebomlási termékei, amelyekről bebizonyosodott, hogy karcinogén vagy mutagén tulajdonságokkal rendelkeznek, vagy pedig olyan tulajdonságokkal, amelyek kedvezőtlen hatással vannak a szteroidogén, thyroid, szaporodási vagy endokrin függő funkciókra a vízkörnyezetben vagy azon keresztül.
5. Perzisztens szénhidrogének és perzisztens vagy bioakkumulációra hajlamos szerves toxikus anyagok.
6. Cianidok.
7. Fémek és vegyületeik.
8. Arzén és vegyületei.
9. Biocidok és növényvédő szerek.
10. Szuszpenzióban levő anyagok.
11. Az eutrofizációt elősegítő anyagok (különösen a nitrátok és a foszfátok).
12. Az oxigénháztartásra kedvezőtlen hatással levő anyagok (és az olyan paraméterekkel mérhetők, mint a BOI és KOI).

#### *B) Az I. vagy II. listába tartozó anyagok, anyagcsoportok*

##### *I. listába tartozó anyagok*

1. Higany
2. Kadmium
3. Hexaklórciklohexán (HCH)
4. Széntetraklorid
5. DDT
6. Pentaklórfenol
- 7–10. Aldrin, Dieldrin, Endrin, Izodrin
11. Hexaklórbenzol
12. Hexaklórbutadién
13. Triklórmetán (kloroform)
14. 1,2-diklóretán
15. Triklóretilén
16. Perklóretilén
17. Triklórbenzol

##### *II. listába tartozó anyagok, anyagcsoportok*

1. Fémek és vegyületeik
2. Biocidok és az I. listában nem szereplő származékaik
3. A vízi környezetből emberi fogyasztásra kinyert termékekben káros íz- és/vagy szaghatást okozó anyagok és a vízben ilyen anyagokat előidéző vegyületek

4. A szilícium mérgező vagy nem lebomló szerves vegyületei, továbbá a vízben ilyen vegyületeket alkotó anyagok, kivéve azokat, amelyek biológiailag ártalmatlanok, vagy a vízben rövid idő alatt ártalmatlan anyagokká alakulnak át

5. Szervetlen foszforvegyületek és elemi foszfor
6. Lebomló ásványolajok és kőolaj eredetű szénhidrogének
7. Cianidok és fluoridok
8. Az oxigénháztartást károsan befolyásoló anyagok, elsősorban ammónia, nitritek
9. Azbeszt

*C) A következőkben felsorolt I. listába tartozó anyagok kibocsátása tilos*

1. Hexaklór-ciklohexán (HCH)
2. Aldrin
3. Dieldrin
4. Endrin
5. Isodrin
6. DDT
7. Pentaklórfenol

*D) A következőkben felsorolt I. listába tartozó anyagok kibocsátása az alábbi technológiákból tilos*

1. Széntetraklorid
  - 1.1. Széntetraklorid gyártás perklórozással (mosást is tartalmazó eljárások és mosással nem járó eljárások)
  - 1.2. Klórmetánok gyártása metán klórozással (beleértve a nagynyomású elektrolitikus klórfejlesztést) és metanolból
  - 1.3. Klórozott fluorozott szénhidrogének (CFC) gyártása
  - 1.4. Széntetrakloridot oldószerként felhasználó üzemek (a termékbe való beépülés nélkül)
  - 1.5. Minden egyéb gyártási technológia
2. Hexaklórbenzol (HCB)
  - 2.1. HCB gyártása és feldolgozása
  - 2.2. Perklóretilén (PER) és széntetraklorid (CCl<sub>4</sub>) gyártása perklórozással
  - 2.3. Triklóretilén gyártása és/vagy perklóretilén gyártása más eljárással
  - 2.4. Kvintozént és teknazént gyártó üzemek
3. Hexaklórbutadién (HCBD)
  - 3.1. Perklóretilén (PER) és széntetraklorid (CCl<sub>4</sub>) gyártása perklórozással
  - 3.2. Triklóretilén gyártása és/vagy perklóretilén gyártása más eljárással
4. Kloroform (CHCl<sub>3</sub>)
  - 4.1. Klórmetánok gyártása metanolból vagy metanol és metán keverékéből
  - 4.2. Klórmetánok gyártása metán klórozásával
  - 4.3. Klórozott fluorozott szénhidrogének (CFC) gyártása
5. Triklóretilén (TRI)
  - 5.1. Triklóretilén (TRI) és perklóretilén (PER) gyártása
6. Perklóretilén (PER)
  - 6.1. Triklóretilén (TRI) és perklóretilén (PER) gyártása (TRI-PER) eljárással
  - 6.2. Széntetraklorid és perklóretilén gyártása (TETRA-PER) eljárás
  - 6.3. Klórozott fluorozott szénhidrogének (CFC) gyártása
7. Triklórbenzol (TCB)

7.1. TCB gyártása hexaklórciklohexán (HCH) dehidroklórozásával és/vagy TCB feldolgozása

7.2. Klórbenzol gyártása és/vagy feldolgozása benzol klórozásával

E) Az elsőbbségi és elsőbbségi veszélyes anyagok, anyagcsoportok listája

	A	B	C	D	E
1	Sorszám	CAS-szám <sup>i</sup>	EU-szám <sup>ii</sup>	Az elsőbbségi anyag neve <sup>iii</sup>	Elsőbbségi veszélyes anyagként azonosítva
2	(1)	15972-60-8	240-110-8	Alaklór	
3	(2)	120-12-7	204-371-1	Antracén	X
4	(3)	1912-24-9	217-617-8	Atrazin	
5	(4)	71-43-2	200-753-7	Benzol	
6		nem alkalmazható	nem alkalmazható	Brómozott difeniléter <sup>iv</sup>	X <sup>v</sup>
7	(5)	32534-81-9	nem alkalmazható	pentabrom-difeniléter (rokonvegyület-számok: 28., 47., 99., 100., 153. és 154.)	
8	(6)	7440-43-9	231-152-8	Kadmium és vegyületei	X
9	(7)	85535-84-8	287-476-5	Klóralkánok, C <sub>10-13</sub> <sup>iv</sup>	X
10	(8)	470-90-6	207-432-0	Klórfeninfosz	
11	(9)	2921-88-2	220-864-4	Klórpírifosz (etilklórpírifosz)	
12	(10)	107-06-2	203-458-1	1,2-diklór-etán	
13	(11)	75-09-2	200-838-9	Diklór-metán	
14	(12)	117-81-7	204-211-0	Di[2-etilhexil]ftalát (DEHP)	
15	(13)	330-54-1	206-354-4	Diuron	
16	(14)	115-29-7	204-079-4	Endoszulfán	X
17	(15)	206-44-0	205-912-4	Fluorantén <sup>vi</sup>	
18	(16)	118-74-1	204-273-9	Hexaklór-benzol	X
19	(17)	87-68-3	201-765-5	Hexaklór-butadién	X
20	(18)	608-73-1	210-158-9	Hexaklór-ciklohexán	X
21	(19)	34123-59-6	251-835-4	Izoproturon	
22	(20)	7439-92-1	231-100-4	Ólom és vegyületei	
23	(21)	7439-97-6	231-106-7	Higany és vegyületei	X
24	(22)	91-20-3	202-049-5	Naftalin	
25	(23)	7440-02-0	231-111-14	Nikkel és vegyületei	
26	(24)	25154-52-3	246-672-0	Nonilfenol	X

27		104-40-5	203-199-4	(4-nonilfenol)	X
28	(25)	1806-26-4	217-302-5	Oktilfenol	
29		140-66-9	nem alkalmazható	(4-[1,1',3,3'-tetrametil-butyl]fenol)	
30	(26)	608-93-5	210-172-5	Pentaklór-benzol	X
31	(27)	87-86-5	231-152-8	Pentaklór-fenol	
32	(28)	nem alkalmazható	nem alkalmazható	Poliaromás szénhidrogének	X
33		50-32-8	200-028-5	(Benzo[a]pirén)	X
34		205-99-2	205-911-9	(Benzo[b]fluorantén)	X
35		191-24-2	205-883-8	(Benzo(g,h,i)perilén)	X
36		207-08-9	205-916-6	(Benzo[k]fluorantén)	X
37		193-39-5	205-893-2	(Indeno[1,2,3-cd]pirén)	X
38	(29)	122-34-9	204-535-2	Simazin	
39	(30)	nem alkalmazható	nem alkalmazható	Tributil-ón vegyületek	X
40		36643-28-4	nem alkalmazható	(Tributil-ón-kation)	X
41	(31)	12002-48-1	234-413-4	Triklór-benzolok	
42	(32)	67-66-3	200-663-8	Triklór-metán (kloroform)	
43	(33)	1582-09-8	216-428-8	Trifluralin	

Megjegyzés

- <sup>i</sup> CAS: Kémiai Nyilvántartó Szolgálat (Chemical Abstracts Service)
- <sup>ii</sup> EU-szám: Létező Kereskedelmi Vegyi Anyagok Európai Jegyzéke (European Inventory of Existing Commercial Chemical Substances, EINECS) vagy Törzskönyvezett Vegyi Anyagok Európai Jegyzéke (European List of Notified Chemical Substances, ELINCS).
- <sup>iii</sup> Amennyiben anyagok csoportjait választották ki, tipikus egyedi képviselőket tüntettek fel indikatív paraméterekként (zárójelben sorszám nélkül). Ezen anyagcsoportok esetében az indikatív paramétert analitikai módszerrel kell meghatározni.
- <sup>iv</sup> Az anyagok ezen csoportjaiba rendes körülmények között jelentős számú egyedi vegyület tartozik. Jelen esetben megfelelő indikatív paraméterek nem adhatók meg.
- <sup>v</sup> Kizárólag pentabrom-bifenil-éter (CAS-szám: 32534-81-9)
- <sup>vi</sup> A fluorantin egyéb, veszélyesebb poliaromás szénhidrogének képviselőjeként szerepel a jegyzékben.